

แผนพัฒนาการเกษตรระดับอำเภอเมืองปาน

พ.ศ. ๒๕๖๖-๒๕๗๐

อำเภอเมืองปาน จังหวัดลำปาง

โดย

สำนักงานเกษตรอำเภอเมืองปาน

จังหวัดลำปาง

กรมส่งเสริมการเกษตร

## คำนำ

การจัดทำแผนพัฒนาการเกษตรระดับอำเภอ อำเภอเมืองปาน จังหวัดลำปาง มีวัตถุประสงค์ เพื่อใช้เป็นกรอบในการกำหนดทิศทางการส่งเสริมและพัฒนาอาชีพและทรัพยากรอำเภอ/ตำบล และเป็นกรอบในการจัดทำโครงการและงบประมาณ ประจำปีเสนอขอรับการสนับสนุนจากแหล่งงบประมาณต่าง ๆ โดยใช้กลไกของศูนย์บริการและถ่ายทอดเทคโนโลยีการเกษตร ประจำตำบล(ศบกด.) และเสนอแผนพัฒนาการเกษตร ระดับตำบล บูรณาการร่วมกับแผนพัฒนาท้องถิ่นสี่ปี และองค์กรปกครองส่วนท้องถิ่น เพื่อจัดทำโครงการเสนอขอรับการสนับสนุนงบประมาณจากองค์กรปกครองส่วนท้องถิ่นและเป็นกลไกหลักในการขับเคลื่อนงานในพื้นที่

สำนักงานเกษตรอำเภอเมืองปาน  
ผู้จัดทำ

# สารบัญ

เรื่อง	หน้า
<b>บทที่ ๑ ข้อมูลสภาพทั่วไป</b>	<b>๑</b>
๑.๑. ที่ตั้ง อาณาพื้นที่ของเขตการปกครอง	๑
๑.๒. ลักษณะภูมิประเทศ	๒
๑.๓. สภาพภูมิอากาศ	๑๑
๑.๔. เส้นทางคมนาคม	๑๑
๑.๕. แหล่งน้ำและระบบชลประทาน	๑๒
๑.๖. สภาพเศรษฐกิจและสังคม	๑๓
๑.๗. การใช้ประโยชน์ที่ดิน	๑๗
<b>บทที่ ๒ การวิเคราะห์สถานการณ์การเกษตรของอำเภอ</b>	<b>๒๐</b>
๒.๑. ข้อมูลประกอบการวิเคราะห์	๒๐
๒.๒. การจัดทำ TOWS MATRIX	๕๒
<b>บทที่ ๓ ทิศทาง/แนวทางการพัฒนาการเกษตร ระดับอำเภอ/ตำบล</b>	
๕๔ ๓.๑. พัฒนาการผลิตสินค้า (พืช, ปศุสัตว์, ประมง)	
๕๔	
๓.๒. พัฒนาเกษตรกร/กลุ่ม/องค์กร	๕๕
๓.๓. พัฒนาพื้นที่และทรัพยากร	๕๕
<b>ภาคผนวก</b>	<b>๖๐</b>
<b>เอกสารอ้างอิง</b>	<b>๖๘</b>

## บทที่ ๑

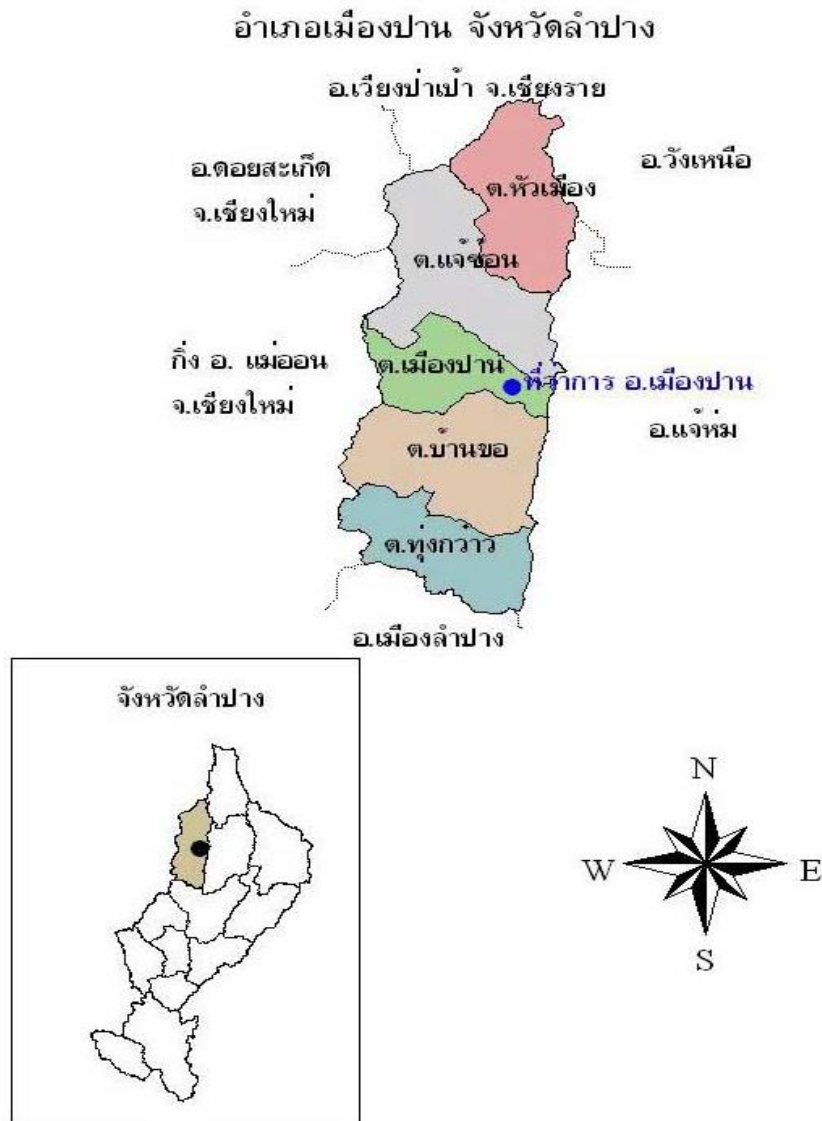
### ข้อมูลสภาพทั่วไป

#### ๑.๑. ที่ตั้ง อาณาเขต ขอบเขตการปกครอง

อำเภอเมืองปานตั้งอยู่ หมู่ที่ ๔ ตำบลเมืองปาน จังหวัดลำปาง พิกัด NA ๕๔๒๗๔๕ มีพื้นที่ทั้งหมด ๘๖๕,๑๐๓ ตารางกิโลเมตร

ทิศเหนือ	ติดกับ	อำเภอดอยสะเก็ด จังหวัดเชียงใหม่ และอำเภอเวียงป่าเป้า จังหวัดเชียงราย
ทิศใต้	ติดกับ	อำเภอเมืองลำปาง จังหวัดลำปาง
ทิศตะวันออก	ติดกับ	อำเภอวังเหนือ และอำเภอแจ้ห่ม จังหวัดลำปาง
ทิศตะวันตก	ติดกับ	อำเภอแม่ออน อำเภอดอยสะเก็ดและอำเภอสันกำแพง จังหวัดเชียงใหม่

อาณาเขตของอำเภอเมืองปาน ที่ติดกับจังหวัดเชียงใหม่ เช่น อำเภอดอยสะเก็ด อำเภอแม่ออน และอำเภอสันกำแพง ส่งผลให้เกษตรกรสามารถเดินทางไปจังหวัดเชียงใหม่ได้สะดวกขึ้น และมีการแลกเปลี่ยนองค์ความรู้ด้านการผลิตพืช เช่น การปลูกกาแฟ พืชเมืองหนาว และเกษตรกรบนพื้นที่สูง ปลูกพืชผักเมืองหนาวส่งโครงการหลวงในจังหวัดเชียงใหม่ทำให้มีรายได้เพิ่มขึ้น



## ตารางแสดงการแบ่งเขตการปกครองของอำเภอเมืองปาน ประกอบด้วย

ชื่อตำบล	จำนวนหมู่บ้าน	ชื่อผู้นำ	หมายเหตุ
เมืองปาน	๙	นายพงศกร ต้อนรัมย์	
แจ้ซ็อน	๑๓	นายวิจารณ์ คำธิ	
บ้านขอ	๑๓	นายดำรงค์ ศิริเพชรปราณี	
ทุ่งกว้าว	๑๔	นายเพลิน อนุจร	
หัวเมือง	๙	นายเอกวิทย์ กามาต	
รวม ๕ ตำบล	๕๘		

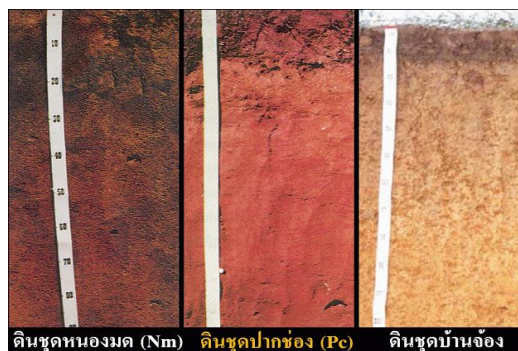
การแบ่งเขตการปกครองเป็น ๕ ตำบล ๕๘ หมู่บ้าน มีการแบ่งตามสภาพพื้นที่และประชาชนที่อาศัยอยู่แต่ละตำบล สภาพด้านเหนือสุดเป็นพื้นที่แหล่งต้นน้ำลำธาร ด้านทิศใต้เป็นเขาที่มีน้ำน้อยทุ่งหญ้าแห้งแล้ง อาศัยน้ำฝนในการทำการเกษตร

### ๑.๒. สภาพภูมิประเทศ (Topography)

สภาพพื้นที่ส่วนใหญ่ของอำเภอเมืองปาน เป็นภูเขาและพื้นที่ป่าไม้ พื้นที่เป็นที่ราบสลับเนินเขา มีพื้นที่ราบลุ่มตามแม่น้ำต่างๆ ที่ใช้ในการเกษตร ประมาณ ๓๐ % ของพื้นที่ทำการเกษตรทั้งหมด นอกนั้นเป็นพื้นที่ราบเชิงเขา สภาพดินโดยทั่วไปถ้าเป็นที่ราบเชิงเขาจะเป็นดินเหนียว กลุ่มชุดดิน สีหมวกเหล็ก ดินขาว ชุดดินท่ายาง ชุดดินแม่ริม ซึ่งเป็นชุดดินที่หน้าดินตื่นความอุดมสมบูรณ์ต่ำ

### ข้อมูลกลุ่มชุดดิน

#### กลุ่มชุดดินที่ ๒๙



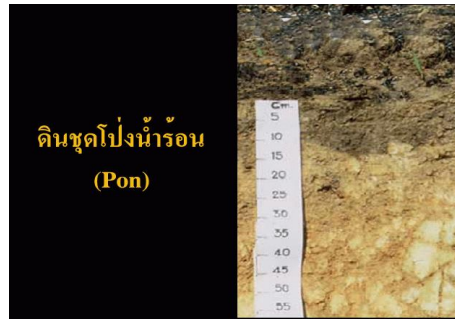
#### หน้าตัดดิน

**ลักษณะโดยทั่วไป :** เนื้อดินเป็นพวกดินเหนียว ดินมีสีน้ำตาลเหลือง หรือแดง เกิดจากวัตถุต้นกำเนิดดินพวกตะกอนลำนํ้า หรือเกิดจากการสลายตัวผุพังของดินหลายชนิด ที่มีเนื้อละเอียด พบบริเวณที่ดอนที่เป็นลูกคลื่นจนถึงเนินเขา มีความลาดชันประมาณ ๓-๒๕ % เป็นดินลึก มีการระบาย น้ำดี มีความอุดมสมบูรณ์ตามธรรมชาติค่อนข้างต่ำ pH ประมาณ ๔.๕-๕.๕ ได้แก่ชุดดินบ้านจ้อง เชียงของ หนอง-มด แม่แตง ปากช่อง ห้างฉัตร เขาใหญ่ และ โชคชัย สูงเนิน ปัจจุบันบริเวณดังกล่าวใช้ปลูกพืชไร่และไม้ผลต่างๆ มีส่วนน้อยที่ยังคงสภาพป่าธรรมชาติ

**ปัญหาในการใช้ประโยชน์ที่ดิน :** ดินมีความพรุนสูง น้ำซึมผ่านชั้นดินได้ปานกลาง มีการอุ้มน้ำต่ำถึงปานกลาง น้ำใต้ดินลึก พืชจะขาดน้ำเมื่อฝนทิ้งช่วงนาน ดินมีการพังทลายในบริเวณที่มีความลาดชันสูง ความอุดมสมบูรณ์ของดินปานกลางเหมาะสำหรับปลูกพืชไร่หรือไม้ผลต่าง ๆ

**ความเหมาะสมสำหรับการปลูกพืช :** กลุ่มชุดดินที่ ๒๙ มีศักยภาพเหมาะสมในการปลูกพืชไร่และไม้ผลมากกว่าที่จะนำมาปลูกข้าวหรือทำนา เนื่องจากสภาพพื้นที่เป็นลูกคลื่นลอนลาดถึงลอนชัน ยากในการที่จะเก็บกักน้ำไว้ปลูกข้าว

### กลุ่มชุดดินที่ ๔๗



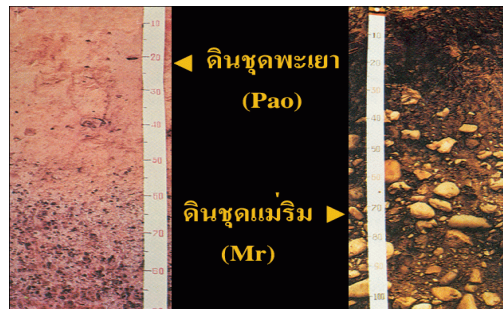
หน้าตัดดิน

**ลักษณะโดยทั่วไป :** เนื้อดินเป็นพวกดินเหนียวหรือดินร่วน ที่มีเศษหินปะปนมาก และพบชั้นหิน พื้นลึก ๕๐ - ๘๐ ซม. ดินมีสีน้ำตาล สีน้ำตาลปนแดง เกิดจากการสลายตัวผุพังของหินเนื้อละเอียด มีสภาพพื้นที่เป็นลูกคลื่นลอนลาดถึงเนินเขา มีความลาดชันประมาณ ๒ - ๒๐ % เป็นดินต้น มี การระบายน้ำดี ระดับน้ำใต้ดินอยู่ลึกกว่า ๓ เมตรตลอดปี มีความอุดมสมบูรณ์ตามธรรมชาติต่ำถึง ปานกลาง pH ๕.๐-๗.๕ ส่วนใหญ่เป็นป่าเบญจพรรณและป่าเต็งรัง บางแห่งทำไร่เลื่อนลอย หรือปลูกป่าทดแทน ได้แก่ ชุดดินลี มวกเหล็ก นครสวรรค์ ทาลี สบปราบ และไพสาลี หินซ้อน โคกปรืด โป่งน้ำร้อนขาว ปัจจุบันบริเวณดังกล่าวเป็นป่าเบญจพรรณ ป่าเต็งรัง หรือป่าละเมาะ บางแห่งใช้ทำไร่เลื่อนลอย หรือปลูกป่าทดแทน

**ปัญหาในการใช้ประโยชน์ที่ดิน :** ดินต้นมากมีชั้นหินผุ และหินพื้น น้ำซึมผ่านชั้นดินได้ปานกลาง ถึงค่อนข้างเร็ว มีการอุ้มน้ำปานกลางถึงต่ำ ดินถูกกัดกร่อนได้ง่ายที่ความลาดชันสูง สภาพพื้นที่ เป็นลูกคลื่นถึงเนินเขา ระดับน้ำใต้ดินลึก

**ความเหมาะสมสำหรับการปลูกพืช :** กลุ่มชุดดินที่ ๔๗ มีศักยภาพค่อนข้างไม่เหมาะสมและไม่เหมาะสมที่จะใช้ในการปลูกพืชทั่วไป เนื่องจากเป็นดินต้นถึงต้นมาก และสภาพพื้นที่มีความลาดชันสูงเป็นส่วนใหญ่

### กลุ่มชุดดินที่ ๔๘



หน้าตัดดิน

**ลักษณะโดยทั่วไป :** เนื้อดินบนส่วนใหญ่เป็นดินร่วนปนทราย ส่วนดินล่างเป็นดินร่วนเหนียวปนเศษหินหรือปนกรวด ก้อนกรวดขนาดใหญ่เป็นหินกลมมน ถ้าเป็นดินปนเศษหินมักพบชั้นหินพื้นต้น กว่า ๕๐ ซม. ดินเป็นสีน้ำตาล สีน้ำตาลปนแดง สีแดงปนเหลือง พบบริเวณพื้นที่เป็นลูกคลื่นลอนลาดถึงเนินเขา มีความลาดชันประมาณ ๓ - ๒๕ % เป็นดินต้นมาก มีความอุดมสมบูรณ์ตามธรรมชาติต่ำ ระดับน้ำใต้ดินอยู่ลึกกว่า ๒ เมตร ตลอดปี pH ๕.๐-๗.๐ ได้แก่ชุดดินท่ายาง แมริม นาเฉลียง พะเยา น้ำซุน ปัจจุบันบริเวณดังกล่าวเป็นป่าเบญจพรรณ ป่าเต็งรัง ป่าละเมาะ และทุ่งหญ้าธรรมชาติ บางแห่งใช้ปลูกพืชไร่ หรือไม่ไถเร็ว

**ปัญหาในการใช้ประโยชน์ที่ดิน :** ดินต้นมีก้อนกรวดมาก ความอุดมสมบูรณ์ต่ำ มีการกัดกร่อนของดินได้ง่ายที่ความลาดชันสูง สภาพพื้นที่เป็นลูกคลื่นถึงเนินเขา

**ความเหมาะสมสำหรับพืช :** โดยทั่วไปแล้วกลุ่มชุดดินที่ ๔๘ มีศักยภาพไม่ค่อยเหมาะสมและไม่เหมาะสมที่จะใช้ในการปลูกพืชไร่ พืชผัก และไม่ยืนต้น เนื่องจากเป็นดินต้นถึงต้นมากและมีก้อนหิน หรือเศษหินที่

หน้าผาดินไม่เหมาะสมที่จะนำมาใช้ในการทำนา เนื่องจากสภาพพื้นที่สูงและดินเก็บกักน้ำไม่อยู่ แต่มีศักยภาพพอที่จะใช้ปลูกหญ้าเลี้ยงสัตว์และปลูกไม้โตเร็วบางชนิด

### กลุ่มชุดดินที่ ๖๒



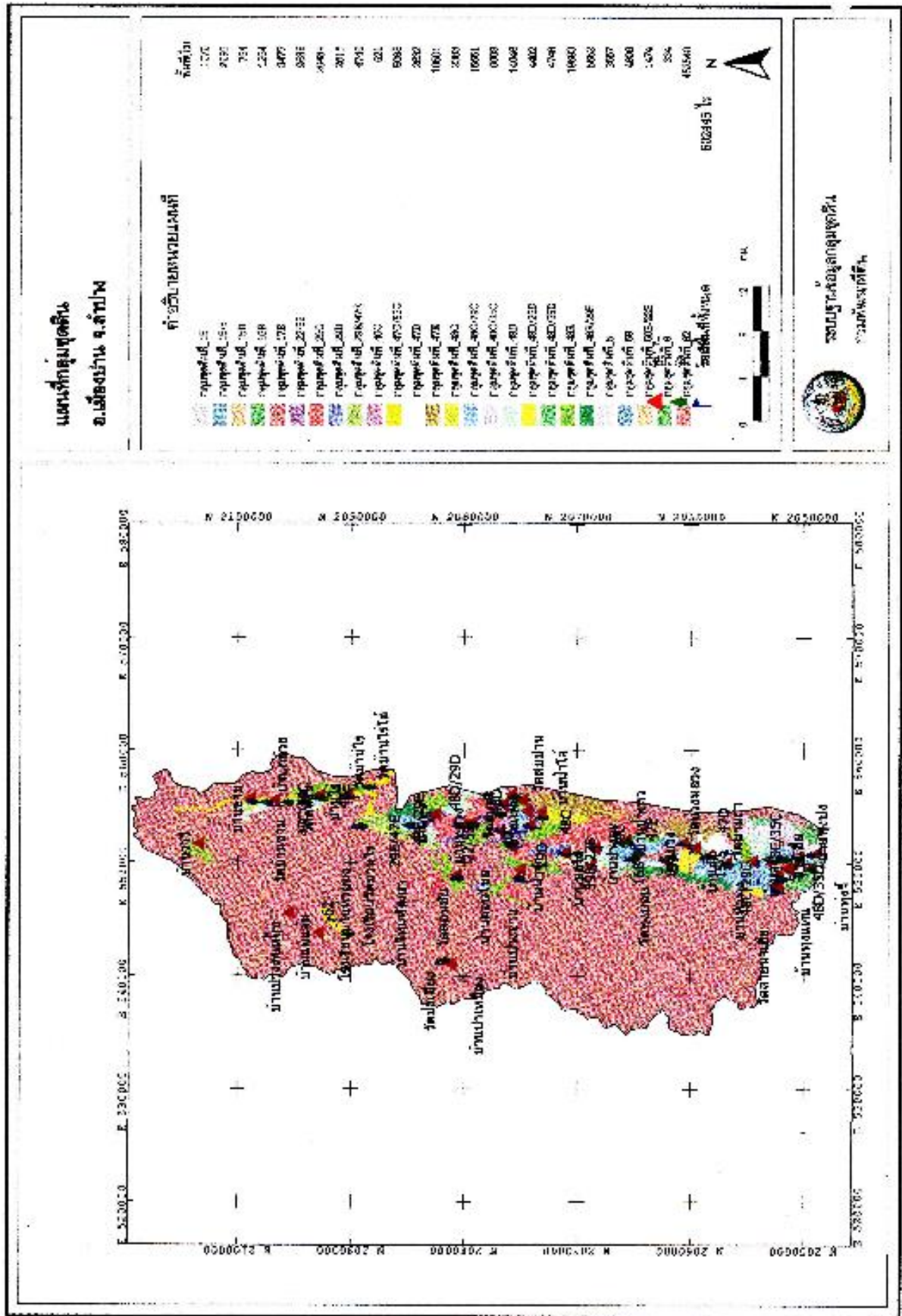
#### หน้าตัดดิน

**ลักษณะโดยทั่วไป :** ดินนี้ประกอบด้วยพื้นที่ภูเขา ซึ่งมีความลาดชันมากกว่า ๓๕ % ดินที่พบในบริเวณดังกล่าวนี้มีทั้งดินลึกและดินตื้น ลักษณะของเนื้อดินและความอุดมสมบูรณ์ตามธรรมชาติแตกต่างกันไปแล้วแต่ชนิดของหินต้นกำเนิดในบริเวณนั้น มักมีเศษหิน ก้อนหิน หรือหินพื้นโผล่ กระจายกระจายทั่วไป ส่วนใหญ่ยังปกคลุมด้วยป่าไม้ประเภทต่าง ๆ เช่น ป่าเบญจพรรณ ป่าเต็งรัง หรือป่าดิบชื้น หลายแห่งมีการทำไร่เลื่อนลอย โดยปราศจากมาตรการในการอนุรักษ์ดินและน้ำ ซึ่งเป็นผลทำให้เกิดการชะล้างพังทลายของดิน จนบางแห่งเหลือแต่หินพื้นโผล่ได้แก่ชุดดินที่ลาดชันเชิงซ้อน (Sc) กลุ่มชุดดินนี้ไม่ควรนำมาใช้ประโยชน์ทางการเกษตร เนื่องจากมีปัญหาหลายประการที่มีผลกระทบต่อระบบนิเวศน์ควรสงวนไว้เป็นป่าตามธรรมชาติ เพื่อรักษาแหล่งต้นน้ำลำธาร

**ปัญหาในการใช้ประโยชน์ที่ดิน :** พื้นที่ภูเขาลาดชันมากกว่า ๓๕ % มีการกัดกร่อนของดินได้ง่าย

**ความเหมาะสมของดินสำหรับการปลูกพืช :** ดินกลุ่มที่ ๖๒ มีศักยภาพไม่เหมาะสมที่จะนำมาใช้ในการเพาะปลูกพืช เนื่องจากเป็นดินตื้น มีหินโผล่ที่ผิวดินเป็นส่วนใหญ่ และพื้นที่เป็นภูเขาสูงชัน มีความลาดเทเฉลี่ยเกิน ๓๕ % ย่ำต่อการชะล้างพังทลายของดิน จึงเหมาะสมที่จะรักษาไว้เป็นพื้นที่ป่าไม้ธรรมชาติเพื่อรักษาสภาพแวดล้อมและเป็นพื้นที่ต้นน้ำลำธาร

# แผนที่กลุ่มชุดดินอำเภอเมืองปาน















- ลักษณะสภาพพื้นที่ของอำเภอ เป็นที่สูง ทำให้มีที่ราบลุ่มน้อย พื้นที่ทำการเกษตรน้อย เกษตรกรต้องไปทำการปลูกพืชแบบพื้นที่สูงแทน

- มีพื้นที่ลาดชัน ทำให้ประสบปัญหาดินเคลื่อนตัวปิดทับเส้นทางคมนาคม เพราะเกษตรกรบุกกรุกพื้นที่ป่ามากเกินไป

- ลักษณะชุดดิน ส่วนมากไม่เหมาะกับการปลูกข้าว แต่เหมาะกับการปลูกพืชไร่และไม่ผลส่งผลกระทบต่อสภาพการทำนาของเกษตรกร จะต้องมีการปรับปรุงบำรุงดินมากกว่าที่เดิม เพื่อให้สภาพพื้นที่นาเหมาะสมกับการปลูกข้าว

### ๑.๓. สภาพภูมิอากาศ

ภูมิอากาศอำเภอเมืองปานเป็นเขตร้อนชื้น หน้าหนาวมีอุณหภูมิต่ำบที่สูง หน้าร้อนสภาพอากาศร้อนถึงร้อนจัด หน้าฝนมีฝนตกมากน้อยตามสภาพอากาศ

อำเภอเมืองปาน โดยทั่วไปแบ่งเป็น ๓ ฤดู ดังนี้

ฤดูร้อน ระหว่างเดือนมีนาคม – เดือนพฤษภาคม อากาศร้อนจัดเดือนเมษายน อุณหภูมิสูงสุดประมาณ ๓๙ – ๔๐ องศาเซลเซียส

ฤดูฝน ระหว่างเดือนมิถุนายน – เดือนพฤษภาคม จะมีฝนตกชุกเดือนกรกฎาคม – เดือนสิงหาคม

ฤดูหนาว ระหว่างเดือนพฤศจิกายน – เดือนกุมภาพันธ์ อากาศหนาวจัดเดือนมกราคม อุณหภูมิต่ำสุดประมาณ ๑๐ องศาเซลเซียส

### สถิติน้ำฝนของอำเภอเมืองปาน จังหวัดลำปาง

หน่วยวัด: มิลลิเมตร

ลำดับที่	หน่วยงาน	ปริมาณน้ำฝน (มม.)												รวม
		ม.ค.	ก.พ.	มี.ค.	เม.ย.	พ.ค.	มิ.ย.	ก.ค.	ส.ค.	ก.ย.	ต.ค.	พ.ย.	ธ.ค.	
1	ส่วนกลางอุทยาน	91	0	0	74	357	179	323	203	324	183	10	35	1,779
2	หน่วยพิทักษ์อุทยานแห่งชาติ ที่ จช.1 (ทุ่งยาง)	87	0	0	56	452	245	520	376	456	389	46	30	2,657
3	หน่วยพิทักษ์อุทยานแห่งชาติ ที่ จช.2 (ผางาม)	101	0	0	96	317	233	366	229	255	184	21	30	1,832
4	หน่วยพิทักษ์อุทยานแห่งชาติ ที่ จช.3 (แม่สุย)	59	0	0	98	315	201	191	418	245	169	28	34	1,758
5	หน่วยพิทักษ์อุทยานแห่งชาติ ที่ จช.4 (แม่ฮ้อ)	106	0	0	60	385	100	384	292	171	138	7	55	1,698
6	หน่วยพิทักษ์อุทยานแห่งชาติ ที่ จช.5 (แม่แจ่ม)	135	0	0	173	439	261	374	401	394	460	107	60	2,804
7	หน่วยพิทักษ์อุทยานแห่งชาติ ที่ จช.6 (ป่าเหมี้ยง)	96	0	0	85	400	244	383	245	326	350	205	30	2,364
8	หน่วยพิทักษ์อุทยานแห่งชาติ ที่ จช.7 (ดอยล้าน)	64	0	0	90	439	245	396	373	356	494	97	20	2,574
9	หน่วยพิทักษ์อุทยานแห่งชาติ ที่ จช.8 (แม่กา)	87	0	0	99	363	139	313	205	233	127	18	30	1,614
รวม														2,120

- ลักษณะภูมิอากาศ ถ้าร้อนก็ร้อนจัด ถ้าหนาวก็หนาวจัด จะทำให้เกษตรกรไม่สารถบริหารจัดการเพาะปลูกพืชได้ดี เนื่องจากเป็นปัจจัยภายนอกควบคุมไม่ได้

- ปริมาณน้ำฝน ถ้าน้อยส่งผลต่อพื้นที่ทำการเกษตรตอนล่างเป็นตำบลทุ่งกว่าว, ตำบลบ้านขอขาดแคลนน้ำเพื่อการเกษตรได้

### ๑.๔. เส้นทางคมนาคม

อำเภอเมืองปานมีถนนเชื่อมต่อกับหลายจังหวัด ได้แก่

สายที่ ๑ ทางหลวงแผ่นดิน หมายเลข ๑๒๘๗ ปงคอบ – อำเภอเมืองปาน ไปเชื่อมกับทางหลวงหมายเลข ๑๐๓๕ วังเหนือ – แจ้ห่มลำปาง

สายที่ ๒ ทางหลวงแผ่นดิน หมายเลข ๑๑๕๗ ลำปาง – เมืองปาน

สายที่ ๓ ถนนสายอุทยานแห่งชาติแจ้ซ้อนเชื่อมบ้านแม่กำปอง อำเภอแม่ออน จังหวัดเชียงใหม่  
สายที่ ๔ ถนนสายบ้านแม่แจ่มเชื่อมบ้านปางแฟน อำเภอดอยสะเก็ด จังหวัดเชียงใหม่

ในอำเภอเมืองปาน มีถนนสายหลัก ได้แก่ ทางหลวงแผ่นดิน หมายเลข ๑๑๕๗ และถนนสายรอง ได้แก่ ทางหลวงแผ่นดิน หมายเลข ๑๒๘๗ ส่งผลดีต่อเกษตรกรในพื้นที่ลำเลียงผลผลิตจากไร่นาสู่จุดรับซื้อผลผลิต ในชุมชนในตัวจังหวัด ทำให้สินค้าด้านการเกษตรไปถึงมือผู้บริโภคได้เร็วขึ้น สินค้าสดกว่าใหม่กว่า และถนนยังเชื่อมโยงไปยังแหล่งท่องเที่ยวตามธรรมชาติทำให้ชุมชนมีรายได้เพิ่มขึ้นจากการท่องเที่ยว

### ๑.๕. แหล่งน้ำและระบบชลประทาน

#### แหล่งน้ำตามธรรมชาติ

แหล่งน้ำเพื่อการเกษตร จะมีแหล่งน้ำตามธรรมชาติ ดังนี้

๑. น้ำแม่เต่าะ ต้นน้ำเกิดจากป่าเขตพื้นที่ หมู่ที่ ๖ บ้านทุ่งยาง ตำบลหัวเมือง ไหลผ่านหมู่ที่ ๑,๒,๓,๔,๕ บรรจบน้ำแม่สอย หมู่ที่ ๔ ตำบลหัวเมือง
๒. ลำน้ำแม่สอย ต้นน้ำเกิดจากป่าเขาในพื้นที่หมู่ที่ ๑ ตำบลแจ้ซ้อน ไหลผ่านหมู่ที่ ๔,๘ ตำบลแจ้ซ้อน ลงสู่อำเภอแจ้ห่ม
๓. น้ำแม่มอญ ต้นน้ำอยู่ที่หมู่ที่ ๗ ตำบลแจ้ซ้อน ไหลผ่านหมู่ที่ ๒,๓,๔,๕,๗ ตำบลแจ้ซ้อน และหมู่ที่ ๗ ตำบลเมืองปาน
๔. น้ำแม่ปาน ต้นน้ำเกิดจากป่าเขา พื้นที่หมู่ที่ ๗ ตำบลแจ้ซ้อนไหลผ่าน หมู่ที่ ๑,๔,๗ ตำบลเมืองปาน
๕. น้ำแม่กำม ต้นน้ำเกิดจากป่าเขาพื้นที่ หมู่ที่ ๕ ตำบลเมืองปาน ไหลผ่านหมู่ที่ ๑,๒,๓,๔,๗,๘,๙ ตำบลบ้านขอ
๖. น้ำแม่บอน ต้นน้ำเกิดจากป่าเขาในพื้นที่ หมู่ที่ ๓ ตำบลบ้านขอ ไหลผ่านหมู่ที่ ๑,๔,๘,๗ ตำบลบ้านขอ
๗. น้ำแม่ตู่ย ต้นน้ำเกิดจากแม่น้ำกำม ไหลผ่าน หมู่ที่ ๑,๕,๖ ตำบลบ้านขอ หมู่ที่ ๑,๒,๑๐,๑๑ ตำบลทุ่งกว๋าว
๘. ลำน้ำแม่เนิง ต้นน้ำเกิดจากป่า หมู่ที่ ๓ ตำบลทุ่งกว๋าว ไหลผ่าน หมู่ที่ ๓,๗,๙ ตำบลทุ่งกว๋าว ลงสู่อำเภอเมืองลำปาง

#### ปริมาณน้ำของแหล่งน้ำในอำเภอเมืองปาน

- อ่างเก็บน้ำแม่กาน้อย หมู่ที่ ๔ ตำบลแจ้ซ้อน	ขนาดความจุ	๑๕๒,๐๐๐ ลิบ.ม.
- อ่างเก็บน้ำแม่แวน หมู่ที่ ๔ ตำบลแจ้ซ้อน	ขนาดความจุ	๕๔,๐๐๐ ลิบ.ม.
- อ่างเก็บน้ำแม่แมะ หมู่ที่ ๒ ตำบลเมืองปาน	ขนาดความจุ	๑,๓๙๔,๐๐๐ ลิบ.ม.
- อ่างเก็บน้ำห้วยแม่กำม หมู่ที่ ๕ ตำบลเมืองปาน	ขนาดความจุ	๑,๐๖๔,๒๐๐ ลิบ.ม.
- อ่างเก็บน้ำห้วยม่วง หมู่ที่ ๔ ตำบลบ้านขอ	ขนาดความจุ	๒๓๘,๐๐๐ ลิบ.ม.
- อ่างเก็บน้ำห้วยแม่กองปิน หมู่ที่ ๖ ตำบลบ้านขอ	ขนาดความจุ	๘๙,๙๐๐ ลิบ.ม.
- อ่างเก็บน้ำห้วยชมพู หมู่ที่ ๑ ตำบลทุ่งกว๋าว	ขนาดความจุ	๑๗๕,๐๐๐ ลิบ.ม.
- อ่างเก็บน้ำแพะทุ่งกว๋าว หมู่ที่ ๕ ตำบลทุ่งกว๋าว	ขนาดความจุ	๑๔๖,๐๐๐ ลิบ.ม.
- อ่างเก็บน้ำห้วยเกียง หมู่ที่ ๘ ตำบลทุ่งกว๋าว	ขนาดความจุ	๖๓๗,๗๐๐ ลิบ.ม.
- อ่างเก็บน้ำห้วยเป็ง หมู่ที่ ๘ ตำบลทุ่งกว๋าว	ขนาดความจุ	๘๑๕,๐๐๐ ลิบ.ม.
- อ่างเก็บน้ำห้วยแม่เนิง หมู่ที่ ๓ ตำบลทุ่งกว๋าว	ขนาดความจุ	๙,๑๙๐,๐๐๐ ลิบ.ม.

### ๑.๖. สภาพเศรษฐกิจและสังคม

- โครงสร้างของเศรษฐกิจที่สำคัญ อำเภอเมืองปานประชาชนส่วนใหญ่ประกอบอาชีพเกษตรกรรมเป็นหลัก ร้อยละ ๖๗.๔๗ จากจำนวนครัวเรือนทั้งหมด ๑๒,๔๒๑ ครัวเรือน ที่เหลือประกอบอาชีพอื่น ๆ เช่น รับจ้าง, ค้าขาย เป็นต้น โครงสร้างทางเศรษฐกิจมีความสำคัญเกี่ยวโยงเป็นเครือข่ายกันเป็นส่วนใหญ่ ประชากรในวัยแรงงานนิยมไปทำงานต่างจังหวัด ต่างจังหวัด และต่างประเทศ เกษตรกรที่ทำการเกษตรส่วนมากเป็นผู้สูงอายุทำให้การทำ การเกษตร แบบประณีตทำให้ยากต่อการจะเพิ่มผลผลิตต่อไร่ หรือการลงทุนด้านอาชีพเกษตรมีการลงทุนน้อย

#### ตารางแสดงข้อมูลประชากรของอำเภอเมืองปาน จังหวัดลำปาง

ตำบล	ครัวเรือน	ชาย	หญิง	รวม
ตำบลเมืองปาน	๒,๑๖๐	๒,๔๕๖	๒,๖๐๑	๕,๐๕๗
ตำบลบ้านขอ	๒,๗๙๗	๓,๗๒๒	๓,๖๔๖	๗,๓๖๘
ตำบลทุ่งกว่า	๒,๙๙๕	๔,๐๙๖	๔,๒๑๓	๘,๓๐๙
ตำแจ้ซ้อน	๓,๐๖๙	๓,๗๖๒	๓,๗๓๑	๗,๔๙๓
ตำบลหัวเมือง	๑,๔๐๐	๒,๐๒๗	๑,๙๗๙	๔,๐๐๖
<b>รวมทั้งหมด</b>	<b>๑๒,๔๒๑</b>	<b>๑๖,๐๖๓</b>	<b>๑๖,๑๗๐</b>	<b>๓๒,๒๓๓</b>

#### ตารางแสดงข้อมูลประชากรของตำบลเมืองปาน อำเภอเมืองปาน จังหวัดลำปาง

หมู่บ้าน	ครัวเรือน	ชาย	หญิง	รวม
หมู่ที่ ๐ เมืองปาน	๑	๓๐	๒๐	๕๐
หมู่ที่ ๑ บ้านทุ่งโป่ง	๓๖๘	๔๖๑	๔๗๗	๙๓๘
หมู่ที่ ๒ บ้านดอนแก้ว	๓๓๑	๔๔๖	๔๖๖	๙๑๒
หมู่ที่ ๓ บ้านน้ำจำ	๒๘๐	๒๘๗	๒๙๗	๕๘๔
หมู่ที่ ๔ บ้านแพะ	๕๑๓	๔๗๓	๕๑๕	๙๘๘
หมู่ที่ ๕ บ้านปางอ้าย	๘๙	๑๓๗	๑๓๐	๒๖๗
หมู่ที่ ๖ บ้านดอนไชย	๙๖	๑๐๖	๑๐๕	๒๑๑
หมู่ที่ ๗ บ้านสบปาน	๒๑๑	๒๐๖	๒๓๒	๔๓๘
หมู่ที่ ๘ บ้านน้ำโจ้	๑๐๑	๙๖	๑๐๓	๑๙๙
หมู่ที่ ๙ บ้านหลวงเมืองปาน	๑๗๐	๒๑๔	๒๕๖	๔๗๐
<b>รวมทั้งหมด</b>	<b>๒,๑๖๐</b>	<b>๒,๔๕๖</b>	<b>๒,๖๐๑</b>	<b>๕,๐๕๗</b>

#### ตารางแสดงข้อมูลประชากรของตำบลหัวเมือง อำเภอเมืองปาน จังหวัดลำปาง

หมู่บ้าน	ครัวเรือน	ชาย	หญิง	รวม
หมู่ที่ ๑ บ้านขาม	๒๐๒	๒๙๘	๒๘๔	๕๘๒
หมู่ที่ ๒ บ้านกล้วย	๒๓๕	๓๓๗	๓๒๐	๖๕๗
หมู่ที่ ๓ บ้านต้นจุ่น	๑๕๘	๒๐๑	๒๑๘	๔๑๙
หมู่ที่ ๔ บ้านไร่	๑๖๙	๒๔๘	๒๔๕	๔๙๓
หมู่ที่ ๕ บ้านหัวเมือง	๑๘๖	๒๖๙	๒๖๖	๕๓๕
หมู่ที่ ๖ บ้านทุ่งยาง	๑๔๑	๒๒๓	๒๐๘	๔๓๑
หมู่ที่ ๗ บ้านท่าเตือ	๑๑๕	๑๕๒	๑๗๒	๓๒๔
หมู่ที่ ๘ บ้านแม่ต๋อม	๗๓	๑๑๓	๙๑	๒๐๔
หมู่ที่ ๙ บ้านไร่เหนือ	๑๒๑	๑๘๖	๑๗๕	๓๖๑
<b>รวมทั้งหมด</b>	<b>๑,๔๐๐</b>	<b>๒,๐๒๗</b>	<b>๑,๙๗๙</b>	<b>๔,๐๐๖</b>



ตารางแสดงข้อมูลประชากรของตำบลบ้านขอ อำเภอเมืองปาน จังหวัดลำปาง

หมู่บ้าน	ครัวเรือน	ชาย	หญิง	รวม
หมู่ที่ ๑ บ้านทุ่งสำน	๒๓๖	๒๗๓	๒๕๕	๕๒๘
หมู่ที่ ๒ บ้านทุ่งสะแก	๒๕๒	๓๔๓	๓๒๔	๖๖๗
หมู่ที่ ๓ บ้านป่าเหว	๓๗๔	๕๑๓	๕๐๐	๑,๐๑๓
หมู่ที่ ๔ บ้านขอ	๒๓๕	๓๒๑	๒๙๑	๖๑๒
หมู่ที่ ๕ บ้านหนอง	๑๗๒	๒๒๓	๒๑๑	๔๓๔
หมู่ที่ ๖ บ้านแม่กองปิน	๒๕๙	๓๗๐	๓๔๗	๗๑๗
หมู่ที่ ๗ บ้านปางตะ	๑๗๑	๒๓๕	๒๖๗	๕๐๒
หมู่ที่ ๘ บ้านม่วง	๑๖๑	๑๙๙	๒๑๖	๔๑๕
หมู่ที่ ๙ บ้านขอเหนือ	๒๓๗	๓๒๑	๓๐๑	๖๒๒
หมู่ที่ ๑๐ บ้านทุ่งแล้ง	๑๙๗	๒๔๘	๒๖๘	๕๑๖
หมู่ที่ ๑๑ บ้านทุ่งขอม	๒๗๒	๓๔๙	๓๓๘	๖๘๗
หมู่ที่ ๑๒ บ้านกลาง	๑๓๖	๑๖๒	๑๖๘	๓๓๐
หมู่ที่ ๑๓ บ้านวังซ้อง	๙๕	๑๖๕	๑๖๐	๓๒๕
<b>รวมทั้งหมด</b>	<b>๒,๗๙๗</b>	<b>๓,๗๒๒</b>	<b>๓,๖๔๖</b>	<b>๗,๓๖๘</b>

ตารางแสดงข้อมูลประชากรของตำบลทุ่งกว่า อำเภอเมืองปาน จังหวัดลำปาง

หมู่บ้าน	ครัวเรือน	ชาย	หญิง	รวม
หมู่ที่ ๑ บ้านถ้ำ	๒๖๗	๓๔๔	๓๔๙	๖๙๓
หมู่ที่ ๒ บ้านทุ่งช่วง	๒๒๐	๓๒๔	๓๓๙	๖๖๓
หมู่ที่ ๓ บ้านทุ่งแท่น	๑๕๔	๑๘๓	๑๖๕	๓๔๘
หมู่ที่ ๔ บ้านจิ่ง	๒๙๒	๓๙๙	๔๒๗	๘๒๖
หมู่ที่ ๕ บ้านทุ่งกว่า	๓๔๗	๕๓๒	๕๑๗	๑,๐๔๙
หมู่ที่ ๖ บ้านทุ่งปง	๒๓๕	๓๒๗	๓๗๗	๗๐๔
หมู่ที่ ๗ บ้านปลายนา	๑๙๘	๒๖๑	๒๔๘	๕๐๙
หมู่ที่ ๘ บ้านทุ่งจี่	๑๘๓	๒๘๘	๒๖๑	๕๕๙
หมู่ที่ ๙ บ้านเฮี้ย	๓๓๓	๔๔๒	๔๔๘	๘๙๐
หมู่ที่ ๑๐ บ้านหัวทุ่ง	๑๔๘	๒๐๖	๒๒๑	๔๒๗
หมู่ที่ ๑๑ บ้านป่าเวียง	๒๒๙	๓๕๒	๓๔๙	๗๐๑
หมู่ที่ ๑๒ บ้านแพะใหม่	๑๓๙	๑๘๕	๑๙๑	๓๗๖
หมู่ที่ ๑๓ บ้านหลวง	๑๑๗	๑๔๖	๑๒๖	๒๗๒
หมู่ที่ ๑๔ บ้านทุ่งจี่ศรีเจริญ	๑๓๓	๑๖๗	๑๙๕	๓๖๒
<b>รวมทั้งหมด</b>	<b>๒,๙๙๕</b>	<b>๔,๐๙๖</b>	<b>๔,๒๑๓</b>	<b>๘,๓๐๙</b>

ตารางแสดงข้อมูลประชากรของตำบลแจ้ซ้อน อำเภอเมืองปาน จังหวัดลำปาง

หมู่บ้าน	ครัวเรือน	ชาย	หญิง	รวม
หมู่ที่ ๑ บ้านแม่แจ่ม	๒๘๖	๓๐๔	๒๘๖	๕๙๐
หมู่ที่ ๒ บ้านศรีดอนมูล	๑๘๘	๒๕๔	๒๔๓	๔๙๗
หมู่ที่ ๓ บ้านดินคำ	๑๔๓	๑๗๗	๑๘๗	๓๖๔
หมู่ที่ ๔ บ้านทุ่ง	๒๓๔	๓๒๓	๓๑๗	๖๔๐
หมู่ที่ ๕ บ้านหลวง	๒๙๑	๒๗๘	๒๙๓	๕๗๑
หมู่ที่ ๖ บ้านสบลี่	๒๕๕	๓๓๑	๓๕๐	๖๘๑
หมู่ที่ ๗ บ้านป่าเหมียง	๒๑๖	๒๒๑	๑๙๕	๔๑๖
หมู่ที่ ๘ บ้านใหม่พัฒนา	๒๙๖	๖๑๑	๖๑๘	๑,๒๒๙
หมู่ที่ ๙ บ้านช่วงกอม	๑๕๘	๑๙๖	๑๘๘	๓๘๔
หมู่ที่ ๑๐ บ้านปางต้นหนูน	๑๑๑	๘๐	๖๐	๑๕๐
หมู่ที่ ๑๑ บ้านแจ้ซ้อนเหนือ	๔๙๙	๔๗๐	๔๘๔	๙๕๔
หมู่ที่ ๑๒ บ้านแจ้ซ้อน	๒๕๗	๓๐๙	๓๓๐	๖๓๙
หมู่ที่ ๑๓ บ้านปางม่วง	๑๓๕	๒๐๘	๑๘๐	๓๘๘
รวมทั้งหมด	๓,๐๖๙	๓,๗๖๒	๓,๗๓๑	๗,๕๕๓

ตารางแสดงข้อมูลเกษตรกรในพื้นที่อำเภอเมืองปาน จังหวัดลำปาง

ตำบล	ครัวเรือน	แปลง	เนื้อที่(ไร่)
ตำบลเมืองปาน	๑,๒๖๕	๒,๓๔๘	๔,๘๕๔
ตำบลบ้านขอ	๑,๘๗๑	๔,๕๙๘	๑๐,๒๐๔
ตำบลทุ่งกว๋าว	๒,๑๕๖	๕,๕๐๕	๗,๔๔๕
ตำบลแจ้ซ้อน	๑,๖๕๐	๒,๖๐๒	๑๐,๓๒๑
ตำบลหัวเมือง	๙๑๘	๑,๓๗๑	๔,๑๕๐
รวมทั้ง ๕ ตำบล	๗,๘๖๐	๑๖,๔๒๔	๓๖,๙๗๔

- ตารางแสดงรายได้ของประชากร รวมรายได้ต่อคน ปี ๒๕๖๕

ตำบล	รายได้เฉลี่ยต่อคนต่อปี
ตำบลเมืองปาน	๕๘,๖๕๖.๓๕
ตำบลบ้านขอ	๕๕,๗๖๒.๐๗
ตำบลทุ่งกว๋าว	๕๙,๗๕๖.๖๙
ตำบลแจ้ซ้อน	๖๙,๐๐๕.๖๗
ตำบลหัวเมือง	๕๒,๘๗๒.๘๕
เฉลี่ยทั้งสิ้น	๕๙,๙๗๗.๒๑

- การศึกษา

โรงเรียนของกรมสามัญศึกษา	๕	แห่ง
โรงเรียนประถมศึกษา	๓๕	แห่ง
ห้องสมุดประชาชน	๑	แห่ง

- ศาสนา ประชาชนส่วนใหญ่ในเขตพื้นที่อำเภอเมืองปาน นับถือศาสนาพุทธ ประมาณร้อยละ ๙๘ ที่เหลือนับถือศาสนาคริสต์ ศาสนาอิสลามในอำเภอเมืองปาน มีดังนี้

วัด, ที่พักสงฆ์	จำนวน ๔๖	แห่ง
โบสถ์คริสต์	จำนวน ๒	แห่ง

- การสาธารณสุข

โรงพยาบาลขนาด ๓๐ เตียง จำนวน ๑ แห่ง

โรงพยาบาลส่งเสริมสุขภาพตำบล/สถานีอนามัย จำนวน ๗ แห่ง

#### - ประเพณีและวัฒนธรรม

##### ประวัติความเป็นมาของสมาชิกในชุมชนแบบการตั้งถิ่นฐาน

อำเภอเมืองปาน เป็นชุมชนทางทิศเหนือของ “เขลางค์นคร” เป็นเมืองที่มีความอุดมสมบูรณ์ด้วยพืชพันธุ์ธัญญาหาร ที่ทุ่งนาเรียกกันว่า “ทุ่งสามหมวก” หรือ “ทุ่งสามโค้ง” ปัจจุบันโค้งที่หนึ่งตั้งอยู่บริเวณบ้านน้ำจำ หมู่ที่ ๓ ตำบลเมืองปาน โค้งที่สอง อยู่บริเวณภูเขาตวงตา บ้านแพะ หมู่ที่ ๔ ตำบลเมืองปาน และโค้งที่สามอยู่บริเวณพระเจดีย์ม่อนเวียง บ้านทุ่งโป่ง หมู่ที่ ๑ ตำบลเมืองปาน ความอุดมสมบูรณ์ดังกล่าวของทุ่งสามโค้งสามารถใช้เลี้ยงราษฎรได้อย่างเพียงพอ ด้วยเหตุนี้เมืองปานจึงเป็นที่หมายของเมืองอื่นๆ อาทิ เช่น พม่า และเงี้ยว ที่ต้องการยึดครองเพื่อเป็นแหล่งสะสมเสบียงอาหาร

เมืองปานมีนายบ้านหนึ่งคนไม่ปรากฏชื่อเป็นผู้มีความกล้าหาญ เข้มแข็ง อดทนเด็ดเดี่ยว และเสียสละ ได้รวบรวมสมัครพรรคพวกต่อต้านพวกข้าศึกที่บุกรุกเข้ามา ได้รับชัยชนะหลายครั้งจนข้าศึกศัตรูไม่กล้ามารบกวนอีกต่อไป นายบ้านผู้นี้ได้สร้างเครื่องส่งสัญญาณในการแจ้งเหตุแก่หมู่บ้านและเป็นสัญญาณนัดหมายเพื่อร่วมมือกันต่อสู้ข้าศึกศัตรูโดยใช้ทองคำมาหลอมทำเป็น “ปาน” (ลักษณะคล้ายคล่องใหญ่แต่โหนกที่ตีเล็กกว่า) ชาวบ้านเรียกว่า “ปานคำ” นายบ้านผู้นี้เป็นผู้ทำ “ปาน” เป็นสัญญาณแจ้งเหตุต่างๆ แก่ชาวบ้าน จนได้รับขนานนามจากชาวเมืองปานว่า “เจ้าพ่อขุนจรปาน” และเมืองแห่งนี้ได้ชื่อว่า “เมืองจรปาน” ต่อมาเรียกเพี้ยนไปเหลือเพียง “เมืองปาน”

อำเภอเมืองปาน แต่เดิมรวมอยู่ในท้องที่อำเภอแจ้ห่ม จังหวัดลำปาง ต่อมาทางกระทรวงมหาดไทย ได้พิจารณาเห็นว่าท้องที่อำเภอแจ้ห่ม จังหวัดลำปาง มีอาณาเขตกว้างขวางมีพลเมืองมาก ท้องที่บางตำบลอยู่ห่างไกลจากอำเภอ เจ้าหน้าที่ออกตรวจตราดูแลทุกข์สุขของราษฎรไม่ทั่วถึง เพื่อประโยชน์ในด้านการปกครองและอำนวยความสะดวกแก่ประชาชนในท้องที่ กระทรวงมหาดไทยจึงได้ประกาศแบ่งท้องที่อำเภอแจ้ห่ม จังหวัดลำปาง เป็น “กิ่งอำเภอเมืองปาน” ขึ้นเมื่อวันที่ ๑๕ กรกฎาคม ๒๕๒๔ และยกฐานะเป็นอำเภอเมืองปานตามพระราชกฤษฎีกาเมื่อวันที่ ๙ พฤษภาคม ๒๕๓๕

รูปแบบการตั้งถิ่นฐานของประชากรอำเภอเมืองปาน การตั้งบ้านเรือนตามลุ่มน้ำ ที่ราบเชิงภูเขา ตั้งบ้านเรือนเป็นกลุ่มตามเครือข่าย

##### ขนบธรรมเนียมประเพณี, พิธีกรรม อธิพินิตทางความคิด

ค่านิยม ความเชื่อถือของประชาชนโดยทั่วไป ยังนับถือขนบธรรมเนียมประเพณีต่างๆ และยังนับถือผี มีการเซ่นไหว้เป็นประจำทุกปี

ประเพณีที่สำคัญ เช่นวันเข้า – ออกพรรษา, วันสงกรานต์, วันวิสาขบูชา, ประเพณีสงฆ์น้ำพระธาตุ

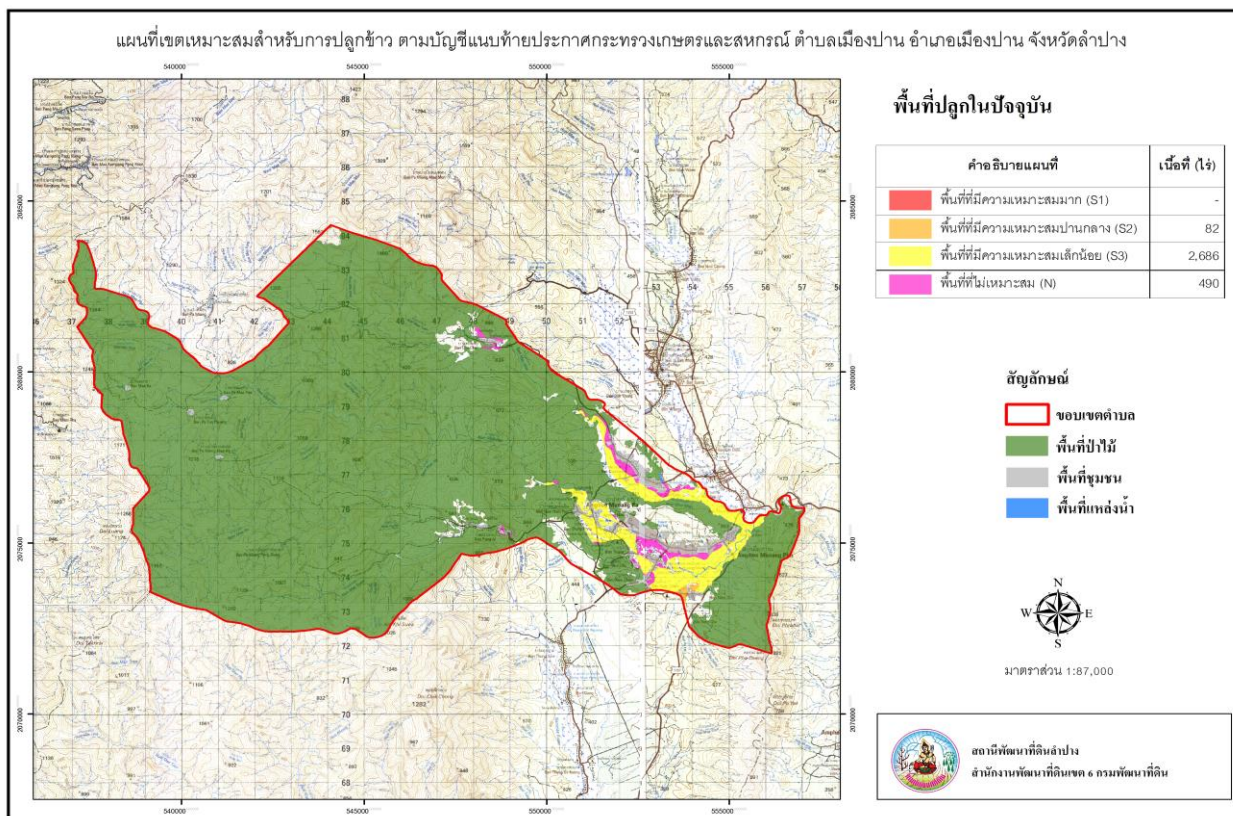
#### - องค์กรสถาบันต่าง ๆ

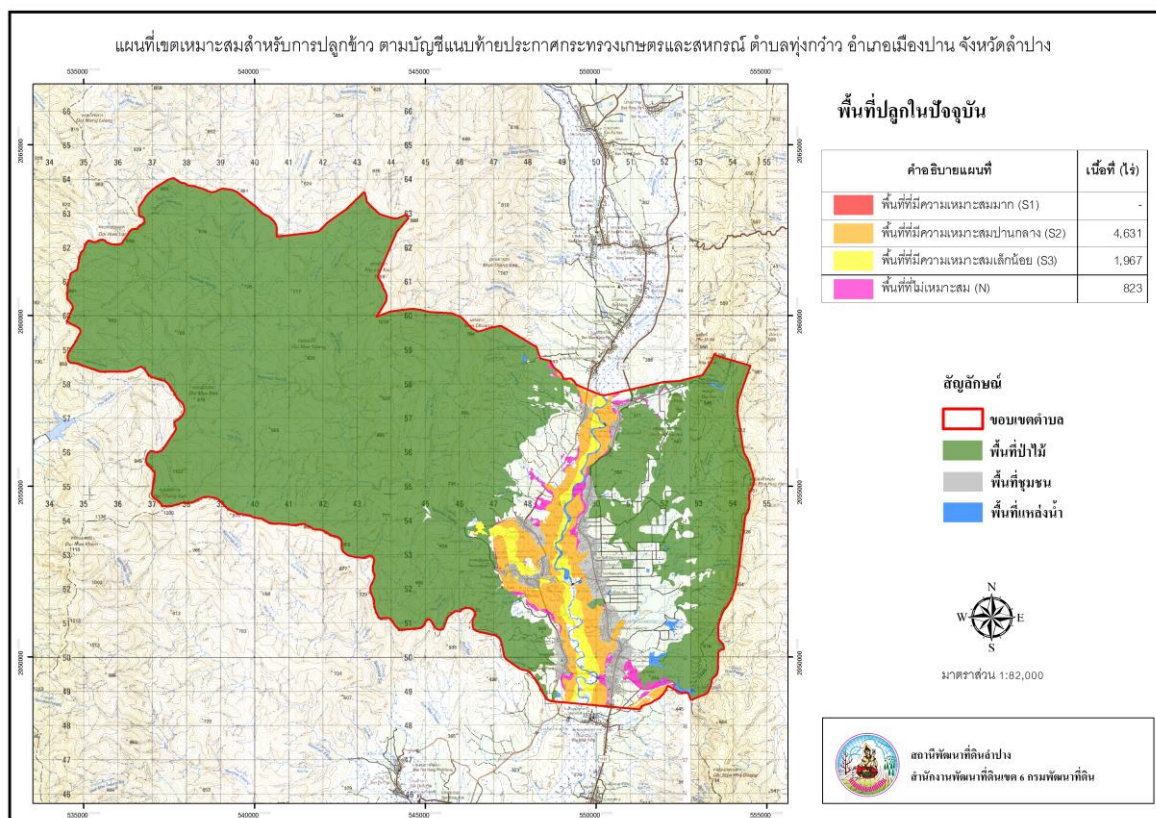
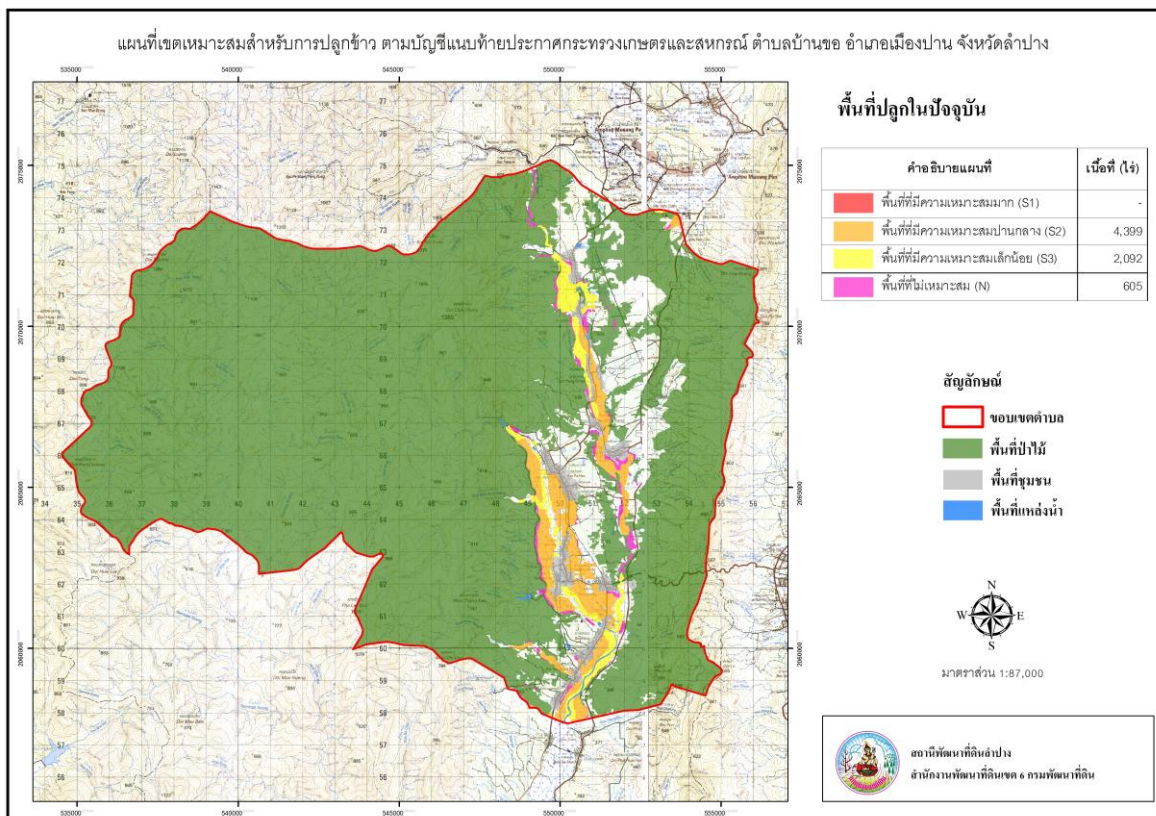
องค์กรสถาบันของอำเภอเมืองปาน มีกลุ่มเกษตรกรที่เป็นกลุ่มธรรมชาติ เช่นกลุ่มผู้ปลูกผัก, กลุ่มผู้ปลูกข้าวโพดเลี้ยงสัตว์ เป็นต้น แต่มีกลุ่มที่จดทะเบียนวิสาหกิจชุมชน ณ ที่สำนักงานเกษตรอำเภอเมืองปาน จำนวน ๑๓๘ กลุ่ม สมาชิกทั้งหมด ๑,๘๕๖ ราย เป็นกลุ่มวิสาหกิจชุมชนทั้งด้านพืช สัตว์ ประมง และสิ่งประดิษฐ์ผ้าทอ เป็นต้น

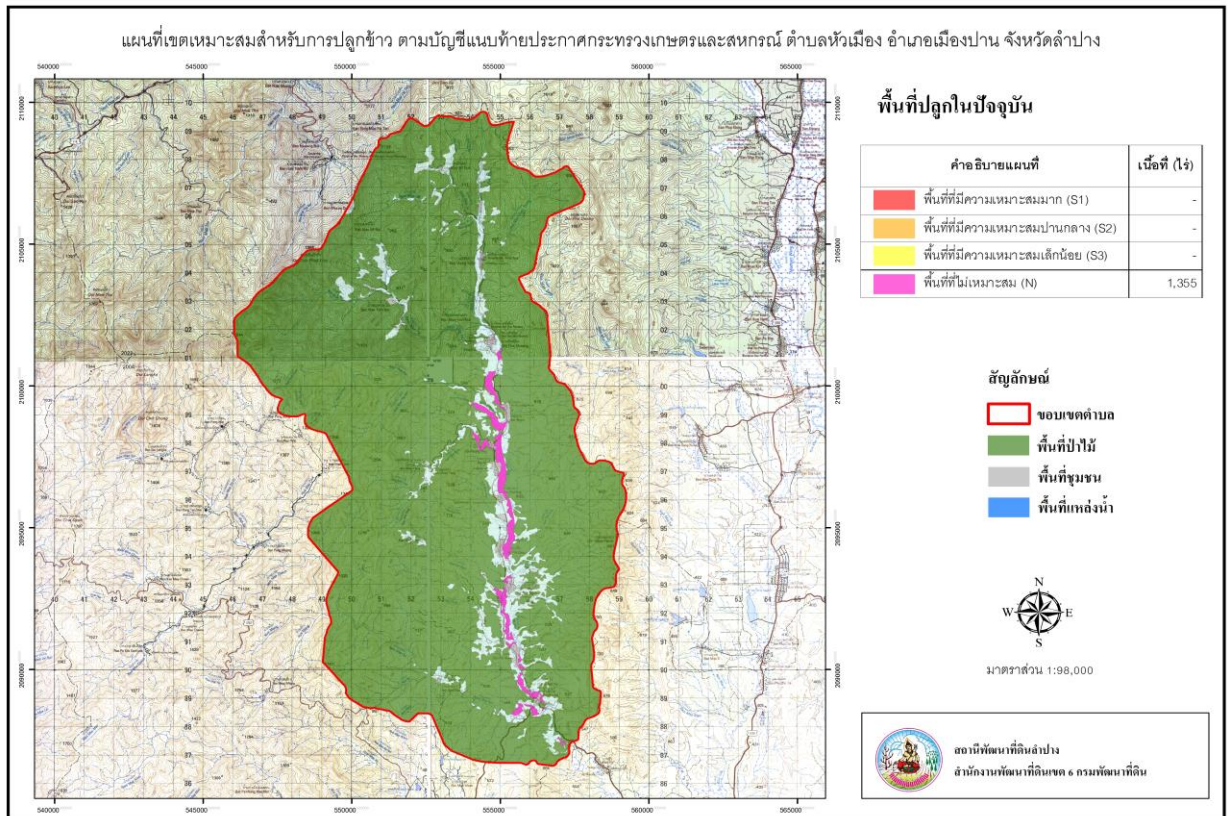
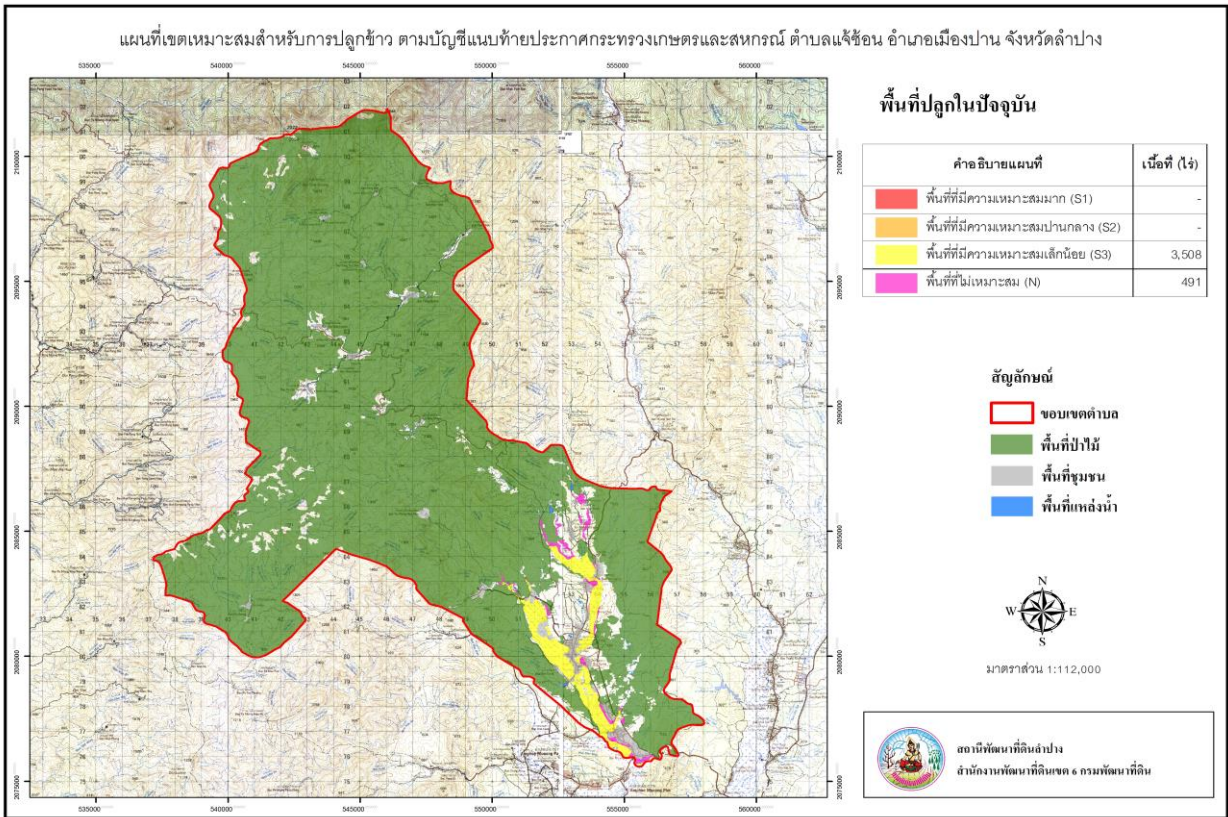
- |                      |             |
|----------------------|-------------|
| - กลุ่มแม่บ้าน       | ๕๘ หมู่บ้าน |
| - กลุ่มยุวเกษตรกร    | ๒ กลุ่ม     |
| - กลุ่มศูนย์เรียนรู้ | ๕ กลุ่ม     |
| - กลุ่มสินค้าโอท็อป  | ๖๖ กลุ่ม    |

### ๑.๗. การใช้ประโยชน์ที่ดิน (Land Use)

อำเภอเมืองปาน การใช้ประโยชน์ที่ดินส่วนมากปลูกที่อยู่อาศัยตามแนวยาวของพื้นที่เหนือใต้ ตามลำน้ำ ตามธรรมชาติ และการปลูกข้าวในที่สูงขึ้นไปตามลำดับ ที่เหลือเป็นพื้นที่ป่าไม้เป็นส่วนใหญ่







สภาพเศรษฐกิจ/สังคม ประชากรมีทั้งหมด ๑๑,๖๔๙ ครัวเรือน เป็นครัวเรือนเกษตรกร ๗,๘๖๐ ครัวเรือน มีอาชีพเกษตรกร จำนวนร้อยละ ๖๗.๔๗ จากจำนวนครัวเรือนทั้งหมด รายได้ส่วนใหญ่มาจากภาคการเกษตร ส่งผลให้เกษตรกรจะต้องมีการปรับตัว ให้เข้ากับการเกษตรสมัยใหม่โดยมีหน่วยงานของกระทรวงเกษตรและสหกรณ์เป็นแกนหลักในการช่วยเหลือเกษตรกร

## บทที่ ๒

### การวิเคราะห์สถานการณ์การเกษตรของอำเภอ

#### ๒.๑ ข้อมูลประกอบการวิเคราะห์

##### ๒.๑.๑ เกษตรกรและองค์กรเกษตรกร

๑) เกษตรกร

(๑) ครุฑเรือนเกษตรกร

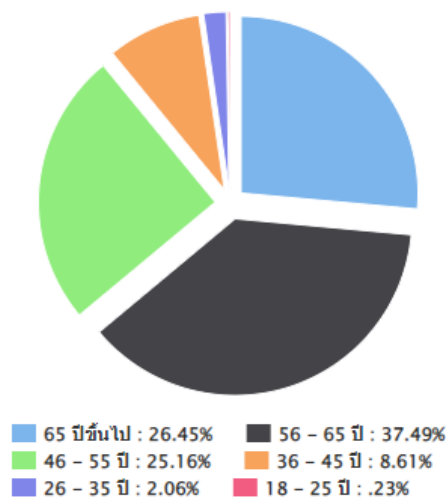
อำเภอเมืองปาน มีครุฑเรือนเกษตรกร จำนวน ๖,๘๗๗ ครุฑเรือน โดยมีหัวหน้าครุฑเรือนเกษตรกร อายุระหว่าง ๕๖-๖๕ ปี จำนวน ๒,๕๗๘ ครุฑเรือน คิดเป็นร้อยละ ๓๗.๔๙ รองลงมา อายุระหว่าง ๔๖-๕๕ ปี จำนวน ๑,๗๓๐ ครุฑเรือน คิดเป็นร้อยละ ๒๕.๑๖ อายุระหว่าง ๖๕ ปีขึ้นไป จำนวน ๑,๘๑๙ คิดเป็นร้อยละ ๒๖.๑๕ อายุระหว่าง ๓๖-๔๕ ปี จำนวน ๕๙๒ ครุฑเรือน คิดเป็นร้อยละ ๘.๖๑ อายุ ๒๖-๓๕ ปี จำนวน ๑๔๒ ครุฑเรือน คิดเป็นร้อยละ ๒.๐๖ และอายุ ๑๘-๒๕ ปี จำนวน ๑๖ ครุฑเรือน คิดเป็นร้อยละ ๐.๒๓ ตามลำดับ

ตารางที่ ๑ แสดงหัวหน้าครุฑเรือนจำแนกตามอายุ อำเภอเมืองปาน จังหวัดลำปาง

ช่วงอายุ (ปี)	ครุฑเรือน	ร้อยละ
๖๕ ปีขึ้นไป	๑,๘๑๙	๒๖.๔๕
๕๖ - ๖๕ ปี	๒,๕๗๘	๓๗.๔๙
๔๖ - ๕๕ ปี	๑,๗๓๐	๒๕.๑๖
๓๖ - ๔๕ ปี	๕๙๒	๘.๖๑
๒๖ - ๓๕ ปี	๑๔๒	๒.๐๖
๑๘ - ๒๕ ปี	๑๖	๐.๒๓
รวม	๖,๘๗๗	๑๐๐

ที่มา : ระบบทะเบียนเกษตรกร พ.ศ. ๒๕๖๔ (ตัดยอด ณ ๓๐ เม.ย. ๒๕๖๕)

หัวหน้าครุฑเรือนเกษตรกร จำแนกช่วงอายุ



ภาพที่ ๑ แสดงหัวหน้าครุฑเรือนเกษตรกรจำแนกตามอายุ อำเภอเมืองปาน จังหวัดลำปาง

(ที่มา : ระบบทะเบียนเกษตรกร พ.ศ. ๒๕๖๔ (ตัดยอด ณ ๓๐ เม.ย. ๒๕๖๕))

## (๒) ลักษณะการประกอบอาชีพ

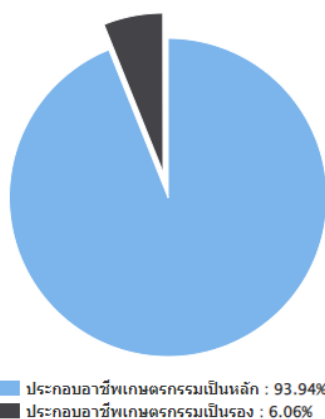
อำเภอเมืองปาน มีเกษตรกรที่ประกอบอาชีพหลักส่วนใหญ่เป็นการประกอบอาชีพเกษตรกรรม เป็นหลัก จำนวน ๖,๔๖๐ ครัวเรือน คิดเป็นร้อยละ ๙๓.๙๔ และประกอบอาชีพเกษตรกรรมเป็นรอง จำนวน ๔๑๗ ครัวเรือน คิดเป็นร้อยละ ๖.๐๖

ตารางที่ ๒ แสดงลักษณะการประกอบอาชีพเกษตรกร อำเภอเมืองปาน จังหวัดลำปาง

ลักษณะการประกอบอาชีพ	ครัวเรือน	ร้อยละ
ประกอบอาชีพเกษตรกรรมเป็นหลัก	๖,๔๖๐	๙๓.๙๔
ประกอบอาชีพเกษตรกรรมเป็นรอง	๔๑๗	๖.๐๖

ที่มา : ระบบทะเบียนเกษตรกร พ.ศ. ๒๕๖๔ (ตัดยอด ณ ๓๐ เม.ย. ๒๕๖๕)

ลักษณะการประกอบอาชีพ



ภาพที่ ๒ แสดงลักษณะการประกอบอาชีพ อำเภอเมืองปาน จังหวัดลำปาง  
(ที่มา : ระบบทะเบียนเกษตรกร พ.ศ. ๒๕๖๔ (ตัดยอด ณ ๓๐ เม.ย. ๒๕๖๕))

## (๓) ลักษณะการถือครองที่ดิน

ลักษณะการถือครองที่ดินของเกษตรกรอำเภอเมืองปาน ส่วนใหญ่เกษตรกรเป็นเจ้าของ จำนวน ๔,๓๘๕ ครัวเรือน คิดเป็นร้อยละ ๕๙.๐๔ รองลงมาคือเช่า จำนวน ๔๕๔ ครัวเรือน คิดเป็นร้อยละ ๖.๑๑ และอื่นๆ (ที่สาธารณะประโยชน์, ทำฟรี) จำนวน ๒,๕๘๘ ครัวเรือน คิดเป็นร้อยละ ๓๔.๘๕ ตามลำดับ

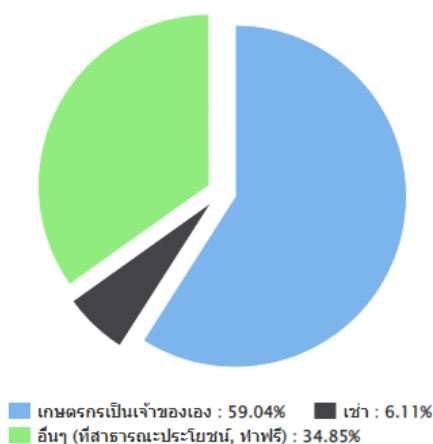
ตารางที่ ๓ แสดงลักษณะการถือครองที่ดินของเกษตรกร อำเภอเมืองปาน จังหวัดลำปาง

ลักษณะการถือครอง	ครัวเรือน	ร้อยละ
เกษตรกรเป็นเจ้าของ	๔,๓๘๕	๕๙.๐๔
เช่า	๔๕๔	๖.๑๑
อื่นๆ (ที่สาธารณะประโยชน์, ทำฟรี)	๒,๕๘๘	๓๔.๘๕

ที่มา : ระบบทะเบียนเกษตรกร พ.ศ. ๒๕๖๔ (ตัดยอด ณ ๓๐ เม.ย. ๒๕๖๕)



## ลักษณะการถือครองที่ดิน



ภาพที่ ๓ แสดงลักษณะการถือครองที่ดิน อำเภอเมืองปาน จังหวัดลำปาง  
(ที่มา : ระบบทะเบียนเกษตรกร พ.ศ. ๒๕๖๔ (ตัดยอด ณ ๓๐ เม.ย. ๒๕๖๕))

(๔) ประเภทเอกสารสิทธิ์ (เฉพาะเกษตรกรเป็นเจ้าของ)

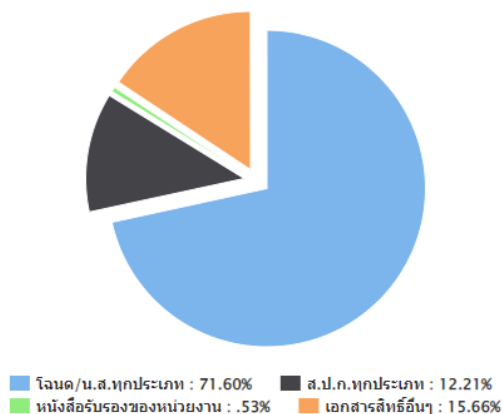
เกษตรกรอำเภอเมืองปาน มีการถือครองที่ดินแบบโฉนด/น.ส.ทุกประเภท จำนวน ๓,๗๗๒ ครัวเรือน คิดเป็นร้อยละ ๗๑.๖๐ รองลงมาคือไม่มีเอกสารสิทธิ์ จำนวน ๘๒๕ ครัวเรือน คิดเป็นร้อยละ ๑๕.๖๖ และส.ป.ก. ทุกประเภท จำนวน ๖๔๓ ครัวเรือน คิดเป็นร้อยละ ๑๒.๒๑ และหนังสือรับรองของหน่วยงาน จำนวน ๒๘ ครัวเรือน คิดเป็นร้อยละ ๐.๕๓ ตามลำดับ

ตารางที่ ๔ แสดงลักษณะประเภทเอกสารสิทธิ์ อำเภอเมืองปาน จังหวัดลำปาง

ประเภทเอกสารสิทธิ์ (ครัวเรือน)				รวม
โฉนด/น.ส.ทุกประเภท	ส.ป.ก. ทุกประเภท	หนังสือรับรองของหน่วยงาน	ไม่มีเอกสารสิทธิ์	
๓,๗๗๒	๖๔๓	๒๘	๘๒๕	๔,๓๘๕

ที่มา : ระบบทะเบียนเกษตรกร พ.ศ. ๒๕๖๔ (ตัดยอด ณ ๓๐ เม.ย. ๒๕๖๕)

## ประเภทเอกสารสิทธิ์ (ครัวเรือน)



ภาพที่ ๔ แสดงประเภทเอกสารสิทธิ์ อำเภอเมืองปาน จังหวัดลำปาง  
(ที่มา : ระบบทะเบียนเกษตรกร พ.ศ. ๒๕๖๔ (ตัดยอด ณ ๓๐ เม.ย. ๒๕๖๕))

๒) องค์กรและสถาบันเกษตรกร

## (๑) กลุ่มเกษตรกร/สถาบัน

อำเภอเมืองปาน มีกลุ่มส่งเสริมอาชีพ ๔ กลุ่ม มีสมาชิก ๖๕ ราย กลุ่มแม่บ้านเกษตรกร ๖ กลุ่ม สมาชิก ๖๒ ราย กลุ่มยุวเกษตรกร ๑ กลุ่ม สมาชิก ๓๐ ราย วิสาหกิจชุมชน ๑๑๑ แห่ง สมาชิก ๑,๕๑๔ ราย และกลุ่มเกษตรกร ๘ กลุ่ม สมาชิก ๙๔ ราย

## ตารางที่ ๕ แสดงจำนวนและสมาชิกสถาบันเกษตรกรอำเภอเมืองปาน จังหวัดลำปาง

ตำบล	กลุ่มส่งเสริมอาชีพ		กลุ่มแม่บ้าน		กลุ่มยุว		วิสาหกิจชุมชน		สหกรณ์		กลุ่มเกษตรกร	
	กลุ่ม	สมาชิก (ราย)	กลุ่ม	สมาชิก (ราย)	กลุ่ม	สมาชิก (ราย)	แห่ง	สมาชิก (ราย)	แห่ง	สมาชิก (ราย)	กลุ่ม	สมาชิก (ราย)
๑. ฟุ่งกว่าว			๒	๒๐	๑	๓๐	๒๔	๒๕๙			๒	๒๖
๒. บ้านขอ	๑	๘	๑	๗			๑๑	๑๒๔			๒	๑๕
๓. เมืองปาน			๑	๑๐			๑๒	๑๓๓			๑	๑๕
๔. แจ้ซ้อน	๑	๓๐	๑	๑๐			๕๑	๘๑๕			๒	๑๘
๕. หัวเมือง	๒	๒๕	๑	๑๔			๑๓	๑๘๓			๑	๒๐
รวม	๔	๖๕	๖	๖๒	๑	๓๐	๑๑๑	๑,๕๑๔	๐	๐	๘	๙๔

ที่มา : [www. https://smce.doe.go.th/](http://www.smce.doe.go.th/) พ.ศ. ๒๕๖๕

## ๓) ศูนย์เรียนรู้และเครือข่าย

อำเภอเมืองปาน มีแหล่ง/ศูนย์เรียนรู้และบริการด้านการเกษตร มีศูนย์เรียนรู้การเพิ่มประสิทธิภาพการผลิตสินค้าเกษตร (ศพก.) ๑ ศูนย์ และศพก. เครือข่าย ๑๙ ศูนย์ ศูนย์จัดการศัตรูพืชชุมชน ๔ ศูนย์ ศูนย์จัดการดินและปุ๋ย ๑ ศูนย์ ศูนย์ถ่ายทอดเทคโนโลยีการเกษตรประจำตำบล ๕ ศูนย์ ศูนย์เรียนรู้เศรษฐกิจพอเพียง ๒ ศูนย์ และศูนย์ถ่ายทอดเทคโนโลยีด้านการพัฒนาที่ดิน ...-...ศูนย์

## ตารางที่ ๖ แสดงจำนวนแหล่ง/ศูนย์เรียนรู้และบริการด้านการเกษตร อำเภอเมืองปาน จังหวัดลำปาง

ตำบล	ศพก.	ศพก. เครือข่าย	ศจช.	ศตปช.	ศบกด.	ศูนย์เรียนรู้เศรษฐกิจ			ศูนย์ถ่ายทอดเทคโนโลยี ด้านการพัฒนาที่ดิน
						กษ.	ปศสสัตว์	ปกริป	
เมืองปาน		๔	๑	๑	๑				
บ้านขอ		๑			๑	๑			
ฟุ่งกว่าว	๑	๙	๑		๑				
แจ้ซ้อน		๓	๒		๑				
หัวเมือง		๒			๑		๑		
รวม	๑	๑๙	๔	๑	๕	๑	๑	-	-

ที่มา : ข้อมูลศูนย์เครือข่าย พ.ศ.๒๕๖๕

## (๑) อาสาสมัครเกษตร

อำเภอเมืองปาน มีอาสาสมัครเกษตร จำนวน ๕๖ คน จำนวน ๕๖ ราย

## ตารางที่ ๗ แสดงข้อมูลอาสาสมัครเกษตรอำเภอเมืองปาน จังหวัดลำปาง

ตำบล	หน่วยงาน /อาสาสมัครเกษตร (ราย)								
	อาสาสมัคร ฝนหลวง	ครูบัญชี อาสา	ประมง อาสา	อาสา ปศุสัตว์	หมอดิน อาสา	เกษตร หมู่บ้าน	สหกรณ์	เศรษฐกิจ การเกษตร	อาสาสมัคร ปฏิบัติที่ดิน
๑. พุ่งกว้าว						๑๔			
๒. บ้านขอ						๑๓			
๓. เมืองปาน						๙			
๔. แจ้ซ้อน						๑๒			
๕. หัวเมือง						๘			
รวม						๕๖			

ที่มา : <https://asa-center.doae.go.th/> พ.ศ. ๒๕๖๕

## (๒) ประชาชนชาวบ้าน

อำเภอเมืองปาน มีประชาชนชาวบ้านภายใต้โครงการเกษตรตามแนวทฤษฎีใหม่ โดยยึดปรัชญาเศรษฐกิจพอเพียง ซึ่งการดำเนินการโครงการได้คัดเลือกประชาชนชาวบ้านเป็นผู้ดำเนินการถ่ายทอดองค์ความรู้ตามวิถีของประชาชนแต่ละคน ซึ่งในอำเภอเมืองปาน มีประชาชนชาวบ้านจำนวน ๒ คน

## ตารางที่ ๘ แสดงข้อมูลประชาชนชาวบ้านอำเภอเมืองปาน จังหวัดลำปาง

ตำบล	จำนวน (ราย)	ชื่อ - สกุล	ที่อยู่
๑. พุ่งกว้าว	๑	นางสาวธนัญญา ชัยนวงค์	๒๕ ม.๑๒ ต.พุ่งกว้าว อ.เมืองปาน จ.ลำปาง
๒. เมืองปาน	๑	นายอุทัย ต้อนรับ	๒๕๘ ม.๒ ต.เมืองปาน อ.เมืองปาน จ.ลำปาง
รวม	๒		

ที่มา : อำเภอเมืองปาน จ.ลำปาง พ.ศ. ๒๕๖๕

## (ก) ศูนย์เรียนรู้การเพิ่มประสิทธิภาพการผลิตสินค้าเกษตร

ชื่อ : ศูนย์เรียนรู้เกษตรผสมผสานและการจัดการศัตรูพืชตำบลทุ่งกว่า อำเภอมืองปาน จังหวัดลำปาง

ชื่อเกษตรกรต้นแบบ : นางสาวธัญญา ชัยนวงศ์ อายุ ๕๑ ปี

ที่อยู่ : บ้านเลขที่ ๒๕ หมู่ที่ ๑๒ ตำบลทุ่งกว่า อำเภอมืองปาน จังหวัดลำปาง

เบอร์โทรศัพท์ : ๐๘๘-๗๔๙๑๐๖๖

สถานการณ์ของพื้นที่ : การผลิตพืชผลทางการเกษตรที่มีต้นทุนการผลิตสูง เนื่องจากมีการใช้ปัจจัยการผลิตและสารป้องกันกำจัดศัตรูพืชปริมาณมาก เพื่อป้องกันโรคและแมลงเข้าทำลายผลผลิตและให้ได้ผลผลิตสูงและมีความสวยงามตามความต้องการของตลาด

แนวทางการพัฒนา : การจัดการศัตรูพืชแบบผสมผสานและชีววิธี ส่งเสริมเกษตรกรในพื้นที่ใช้สารชีวภัณฑ์เพื่อทดแทนการใช้สารเคมี การผลิตน้ำหมัก ฮอร์โมนและสารสกัดต่าง ๆ เพื่อลดต้นทุน และเพิ่มคุณภาพผลผลิต ส่งเสริมการทำเกษตรผสมผสานตามแนวทางเศรษฐกิจพอเพียง

เทคโนโลยีเด่นของศูนย์เรียนรู้ : การจัดการศัตรูพืชแบบผสมผสานและชีววิธี , เกษตรผสมผสาน

การนำไปใช้ประโยชน์ : ส่งเสริมเกษตรกรในพื้นที่ใช้สารชีวภัณฑ์เพื่อทดแทนการใช้สารเคมี

หลักสูตรการเรียนรู้ : ๑. การผลิตและการใช้สารชีวภัณฑ์

๒. การผลิตน้ำหมัก ฮอร์โมนและสารไล่แมลง

๓. การจัดการศัตรูพืชแบบผสมผสาน

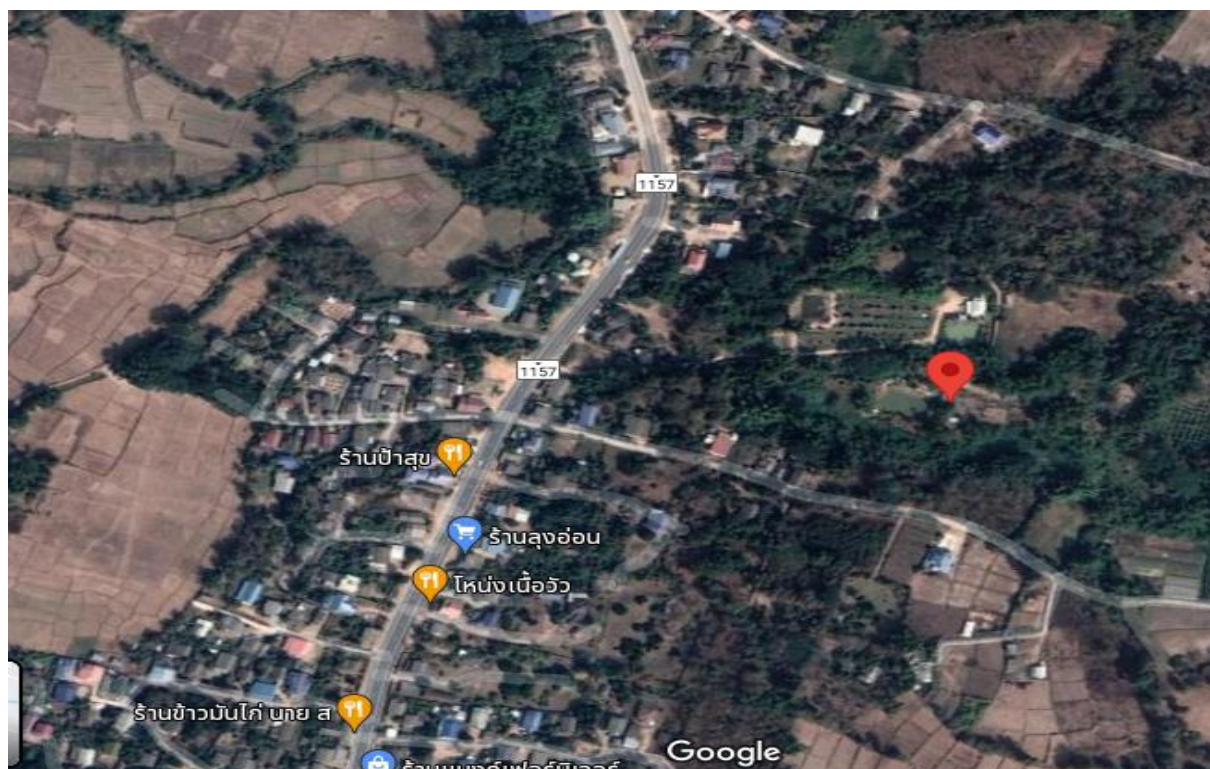
๔. เกษตรผสมผสานตามแนวทางเศรษฐกิจพอเพียง

ศูนย์เครือข่าย จำนวน ๑๙ ศูนย์

ตารางที่ ๙ ศูนย์เครือข่ายของศูนย์เรียนรู้การเพิ่มประสิทธิภาพการผลิตสินค้าเกษตรอำเภอมืองปาน จังหวัดลำปาง

ศูนย์เรียนรู้การเพิ่มประสิทธิภาพการผลิตการเกษตร					
ที่	ชื่อศูนย์เครือข่าย	ประเภท/กิจกรรมหลักของศูนย์เครือข่าย	หมู่	ตำบล	ชื่อ-สกุล ประธานศูนย์
๑	ศูนย์ข้าวชุมชนบ้านดอนแก้ว	ศูนย์เรียนรู้ด้านข้าว / ศูนย์ข้าวชุมชน	๒	เมืองปาน	นายอุทัย ต่อนรับ
๒	ศูนย์จัดการดินปุ๋ยชุมชนตำบลเมืองปาน	ศูนย์จัดการดินปุ๋ยชุมชน (ศดปช.)	๒	เมืองปาน	นายอินจันทร์ สุมาตร์
๓	ศูนย์จัดการศัตรูพืชชุมชนตำบลเมืองปาน	ศูนย์จัดการศัตรูพืชชุมชน (ศจช.)	๒	เมืองปาน	นางสุธรรม นีวันกุล
๔	ศูนย์บริการและถ่ายทอดเทคโนโลยีการเกษตรประจำตำบลทุ่งกว่า	ศูนย์เรียนรู้เศรษฐกิจพอเพียง/เกษตรทฤษฎีใหม่/เกษตรผสมผสาน	๔	ทุ่งกว่า	นายสุคำ อุ่นแอบ
๕	ศูนย์เรียนรู้เศรษฐกิจพอเพียงบ้านขอ	ศูนย์เรียนรู้เศรษฐกิจพอเพียง/เกษตรทฤษฎีใหม่/เกษตรผสมผสาน	๙	บ้านขอ	นางบุพผา หมดดี
๖	ศูนย์เรียนรู้การเพิ่มประสิทธิภาพการผลิตสินค้าเกษตร กิจกรรม เศรษฐกิจพอเพียง	ศูนย์เรียนรู้เศรษฐกิจพอเพียง/เกษตรทฤษฎีใหม่/เกษตรผสมผสาน	๑๑	แจ้ซ้อน	นายธวัช คุ้ม สัจจิต
๗	ศูนย์เรียนรู้การเพิ่มประสิทธิภาพการผลิตสินค้าเกษตร กิจกรรม เศรษฐกิจพอเพียง	ศูนย์เรียนรู้เศรษฐกิจพอเพียง/เกษตรทฤษฎีใหม่/เกษตรผสมผสาน	๓	ทุ่งกว่า	นายห้าวหาญ บุญเพลิง
๘	ศูนย์เรียนรู้วาดฝันปันอนาคตสู่เศรษฐกิจพอเพียง พลังปัญญา	ศูนย์เรียนรู้เศรษฐกิจพอเพียง/เกษตรทฤษฎีใหม่/เกษตรผสมผสาน	๖	แจ้ซ้อน	นายภาภูมิ ดีบตี
๙	ศูนย์เรียนรู้การเพิ่มประสิทธิภาพการผลิตสินค้าเกษตร กิจกรรม ปศุสัตว์	ศูนย์เรียนรู้เศรษฐกิจพอเพียง/เกษตรทฤษฎีใหม่/เกษตรผสมผสาน	๓	หัวเมือง	นายสรายุทธ ทำเล็ก
๑๐	ศูนย์เรียนรู้เศรษฐกิจพอเพียงบ้านไร่ ตำบลหัวเมือง	ศูนย์เรียนรู้เศรษฐกิจพอเพียง/เกษตรทฤษฎีใหม่/เกษตรผสมผสาน	๔	หัวเมือง	นายเที่ยง ปันดี

๑๑	ศูนย์เรียนรู้ด้านการผลิตพืชปลอดภัย ตำบลเมืองปาน	ศูนย์เรียนรู้เศรษฐกิจพอเพียง/เกษตรทฤษฎีใหม่/เกษตรผสมผสาน	๑	เมืองปาน	ว่าที่ร้อยตรีหญิงจารัตน์ อยู่เย็น
๑๒	ศูนย์เรียนรู้ด้านเกษตรผสมผสานและการจัดการดินปุ๋ย	ศูนย์จัดการดินปุ๋ยชุมชน (ศดปช.)	๓	ทุ่งกว่า	นายทวี อายุมัน
๑๓	ศูนย์เรียนรู้ด้านเศรษฐกิจพอเพียงตำบล ทุ่งกว่า	ศูนย์เรียนรู้เศรษฐกิจพอเพียง/เกษตรทฤษฎีใหม่/เกษตรผสมผสาน	๑๑	ทุ่งกว่า	นายสมบุญ จังกา
๑๔	ศูนย์เรียนรู้เกษตรปลอดภัยไร้สารเคมี ตำบลแจ้ซ้อน	ศูนย์เรียนรู้ด้านข้าว / ศูนย์ข้าวชุมชน	๕	แจ้ซ้อน	นายจรัญ สิทธิจุ
๑๕	ศูนย์เรียนรู้วิถีธรรมชาติบ้านทุ่งปง	ศูนย์เรียนรู้เศรษฐกิจพอเพียง/เกษตรทฤษฎีใหม่/เกษตรผสมผสาน	๖	ทุ่งกว่า	นางสาวอรทัย ชันโท
๑๖	ศูนย์เรียนรู้เกษตรพอเพียงวิถีธรรมชาติ	ศูนย์เรียนรู้เศรษฐกิจพอเพียง/เกษตรทฤษฎีใหม่/เกษตรผสมผสาน	๙	ทุ่งกว่า	นางสาวพร ทองประสม
๑๗	ศูนย์เรียนรู้เกษตรพอเพียงตามแนวพระราชดำริ	ศูนย์เรียนรู้เศรษฐกิจพอเพียง/เกษตรทฤษฎีใหม่/เกษตรผสมผสาน	๙	ทุ่งกว่า	นางสาวแสงเดือน เหล็กดี
๑๘	ศูนย์เรียนรู้เกษตรผสมผสานและการใช้น้ำอย่างรู้คุณค่า	ศูนย์เรียนรู้เศรษฐกิจพอเพียง/เกษตรทฤษฎีใหม่/เกษตรผสมผสาน	๓	ทุ่งกว่า	นางรัตนภรณ์ ศรีใจ
๑๙	ศูนย์เรียนรู้การจัดการสวนผักปลอดภัยอย่างยั่งยืน	ศูนย์เรียนรู้เศรษฐกิจพอเพียง/เกษตรทฤษฎีใหม่/เกษตรผสมผสาน	๕	ทุ่งกว่า	นางเพ็ญศรี ขจรจิตต์



ภาพที่ ๕ แสดงที่ตั้งศูนย์เรียนรู้การเพิ่มประสิทธิภาพการผลิตสินค้าเกษตร อำเภอเมืองปาน จังหวัดลำปาง

## (๔) กลุ่มเกษตรกรแปลงใหญ่อำเภอเมืองปาน

อำเภอเมืองปาน มีกลุ่มเกษตรกรแปลงใหญ่ จำนวน ๒ กลุ่ม ได้แก่

## ๑. กลุ่มแปลงใหญ่ข้าวโพดเลี้ยงสัตว์

แผนการผลิตรายกลุ่มของแปลงใหญ่ข้าวโพดเลี้ยงสัตว์

ที่อยู่ หมู่ที่ ๒ ตำบลบ้านขอ อำเภอเมืองปาน จังหวัดลำปาง

กิจกรรม แปลงใหญ่ข้าวโพดเลี้ยงสัตว์

- เป้าหมายการดำเนินงานลดต้นทุนการผลิต จาก ๔,๐๒๐ บาท/ไร่ เป็น ๓,๒๑๖ บาท/ไร่ (๒๐%)

- เป้าหมายผลผลิต จาก ๘๕๐ กิโลกรัม/ไร่ เป็น ๑,๐๒๐ กิโลกรัม/ไร่ (๒๐%)

- เป้าหมายรายได้ ๕,๖๑๐ บาท/ไร่

- ประมาณการรายจ่าย ๔,๐๒๐ บาท/ไร่

กิจกรรมที่ต้องการพัฒนา

๑. ลดต้นทุนการผลิต ๒๐%

๒. เพิ่มผลผลิต ๒๐%

๓. เพิ่มมูลค่าผลผลิตให้สูงขึ้น ใช้พันธุ์ดี มีคุณภาพ

๔. การบริหารจัดการกลุ่ม วางแผนการผลิต การตลาด

๕. การตลาด รวบรวมผลผลิตจากสมาชิกแล้วจำหน่ายให้กับสหกรณ์,พ่อค้า,บริษัท

## ตารางที่ ๑๐ แสดงปฏิทินการทำงานแปลงใหญ่ข้าวโพดเลี้ยงสัตว์ จังหวัดลำปาง

กิจกรรม	เดือน												ประมาณการรายจ่าย	ประมาณการรายได้	
	ม.ค.	ก.พ.	มี.ค.	เม.ย.	พ.ค.	มิ.ย.	ก.ค.	ส.ค.	ก.ย.	ต.ค.	พ.ย.	ธ.ค.			
๑.เตรียมเมล็ดพันธุ์					↔									๖๐๐ บ.	
๒.การเตรียมดิน					↔									๖๐๐ บ.	
๓.การปลูก						↔								๒๐๐ บ.	
๔.การดูแลรักษา						↔	↔	↔	↔					๒,๒๒๐ บ.	
๕.การเก็บเกี่ยว										↔	↔			๔๐๐ บ.	
๖.การขายผลผลิต										↔	↔				๔,๖๗๕ บ.

## ๒. กลุ่มแปลงใหญ่ยางพารา

แผนการผลิตรายกลุ่มของแปลงใหญ่ยางพารา

ที่อยู่ หมู่ที่ ๒ ตำบลบ้านขอ อำเภอเมืองปาน จังหวัดลำปาง

กิจกรรม แปลงใหญ่ยางพารา

- เป้าหมายการดำเนินงานลดต้นทุนการผลิต จาก ๗,๖๕๒ บาท/ไร่ เป็น ๖,๘๘๖ บาท/ไร่ (๑๐%)

- เป้าหมายผลผลิต จาก ๒๐๐ กิโลกรัม/ไร่ เป็น ๒๒๐ กิโลกรัม/ไร่ (๑๐%)

- เป้าหมายรายได้ ๗,๙๒๐ บาท/ไร่

- ประมาณการรายจ่าย ๗,๖๕๒ บาท/ไร่

กิจกรรมที่ต้องการพัฒนา

๑. ลดต้นทุนการผลิต ๑๐%
๒. เพิ่มผลผลิต ๑๐%
๓. เพิ่มมูลค่าผลผลิตให้สูงขึ้น
๔. การบริหารจัดการกลุ่ม วางแผนการผลิต การตลาด
๕. การตลาด รวบรวมผลผลิตจากสมาชิกแล้วจำหน่ายให้กับสหกรณ์,พ่อค้า,บริษัท

ตารางที่ ๑๑ แสดงปฏิทินการทำงานแปลงใหญ่ยางพารา จังหวัดลำปาง

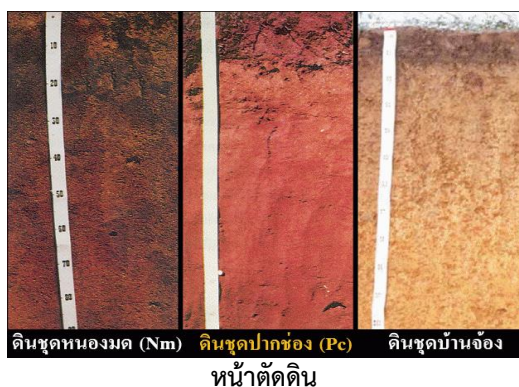
กิจกรรม	เดือน												ประมาณการรายจ่าย	ประมาณการรายได้	
	ม.ค.	ก.พ.	มี.ค.	เม.ย.	พ.ค.	มิ.ย.	ก.ค.	ส.ค.	ก.ย.	ต.ค.	พ.ย.	ธ.ค.			
๑.การดูแลรักษา	←												→	๔,๐๕๒ บ.	
๒.การเก็บเกี่ยว	←												→	๓,๖๐๐ บ.	
๓.การขายผลผลิต	←												→		๗,๒๐๐ บ.

## ๒.๑.๒ ศักยภาพพื้นที่/ทรัพยากรการเกษตร

### ๑) ทรัพยากรดิน

#### ข้อมูลกลุ่มชุดดิน

#### กลุ่มชุดดินที่ ๒๙



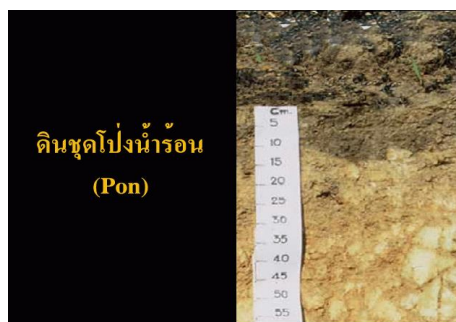
หน้าตัดดิน

**ลักษณะโดยทั่วไป :** เนื้อดินเป็นพวกดินเหนียว ดินมีสีน้ำตาลเหลือง หรือแดง เกิดจากวัตถุต้นกำเนิดดินพวกตะกอนลำนํ้า หรือเกิดจากการสลายตัวผุพังของดินหลายชนิด ที่มีเนื้อละเอียด พบบริเวณที่ดอนที่เป็นลูกคลื่นจนถึงเนินเขา มีความลาดชันประมาณ ๓-๒๕ %เป็นดินลึก มีการระบาย น้ำดี มีความอุดมสมบูรณ์ตามธรรมชาติค่อนข้างต่ำ pH ประมาณ ๔.๕-๕.๕ ได้แก่ชุดดินบ้านจ้อง เชียงของ หนอง-มด แม่แตง ปากช่อง ห้างฉัตร เขาใหญ่ และ โชคชัย สูงเนิน ปัจจุบันบริเวณดังกล่าวใช้ปลูกพืชไร่และไม้ผลต่างๆ มีส่วนน้อยที่ยังคงสภาพป่าธรรมชาติ

**ปัญหาในการใช้ประโยชน์ที่ดิน :** ดินมีความพรุนสูง น้ำซึมผ่านชั้นดินได้ปานกลาง มีการอุ้มน้ำต่ำถึงปานกลาง น้ำใต้ดินลึก พืชจะขาดน้ำเมื่อฝนทิ้งช่วงนาน ดินมีการพังทลายในบริเวณที่มีความลาดชันสูง ความอุดมสมบูรณ์ของดินปานกลางเหมาะสำหรับปลูกพืชไร่หรือไม้ผลต่าง ๆ

**ความเหมาะสมสำหรับการปลูกพืช :** กลุ่มชุดดินที่ ๒๙ มีศักยภาพเหมาะสมในการปลูกพืชไร่และไม้ผลมากกว่าที่จะนำมาปลูกข้าวหรือทำนา เนื่องจากสภาพพื้นที่เป็นลูกคลื่นลอนลาดถึงลอนชัน ยากในการที่จะเก็บกักน้ำไว้ปลูกข้าว

### กลุ่มชุดดินที่ ๔๗



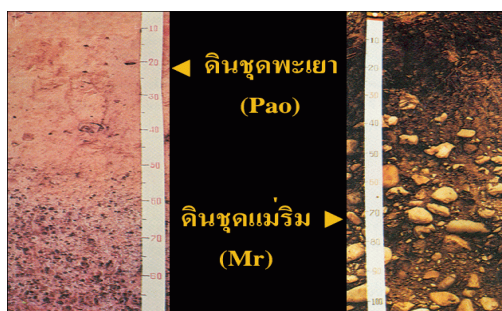
#### หน้าตัดดิน

**ลักษณะโดยทั่วไป :** เนื้อดินเป็นพวกดินเหนียวหรือดินร่วน ที่มีเศษหินปะปนมาก และพบชั้นหิน พื้นลึก ๕๐ - ๘๐ ซม. ดินมีสีน้ำตาล สีน้ำตาลปนแดง เกิดจากการสลายตัวผุพังของหินเนื้อละเอียด มีสภาพพื้นที่เป็นลูกคลื่นลอนลาดถึงเนินเขา มีความลาดชันประมาณ ๒ - ๒๐ % เป็นดินต้น มี การระบายน้ำดี ระดับน้ำใต้ดินอยู่ลึกกว่า ๓ เมตรตลอดปี มีความอุดมสมบูรณ์ตามธรรมชาติต่ำถึง ปานกลาง pH ๕.๐-๗.๕ ส่วนใหญ่เป็นป่าเบญจพรรณและป่าเต็งรัง บางแห่งทำไร่เลื่อนลอย หรือปลูกป่าทดแทน ได้แก่ ชุดดินลี มวกเหล็ก นครสวรรค์ ท่าลี่ สบปราบ และไพสาลี หินซ้อน โคกปรืด โป่งน้ำร้อนยาว ปัจจุบันบริเวณดังกล่าวเป็นป่าเบญจพรรณ ป่าเต็งรัง หรือป่าละเมาะ บางแห่งใช้ทำไร่เลื่อนลอย หรือปลูกป่าทดแทน

**ปัญหาในการใช้ประโยชน์ที่ดิน :** ดินต้นมากมีชั้นหินผุ และหินพื้น น้ำซึมผ่านชั้นดินได้ปานกลาง ถึงค่อนข้างเร็ว มีการอุ้มน้ำปานกลางถึงต่ำ ดินถูกกัดกร่อนได้ง่ายที่ความลาดชันสูง สภาพพื้นที่ เป็นลูกคลื่นถึงเนินเขา ระดับน้ำใต้ดินลึก

**ความเหมาะสมสำหรับการปลูกพืช :** กลุ่มชุดดินที่ ๔๗ มีศักยภาพค่อนข้างไม่เหมาะสมและไม่เหมาะสมที่จะใช้ในการปลูกพืชทั่วไป เนื่องจากเป็นดินต้นถึงต้นมาก และสภาพพื้นที่ที่มีความลาดเทสูงเป็นส่วนใหญ่

### กลุ่มชุดดินที่ ๔๘



#### หน้าตัดดิน

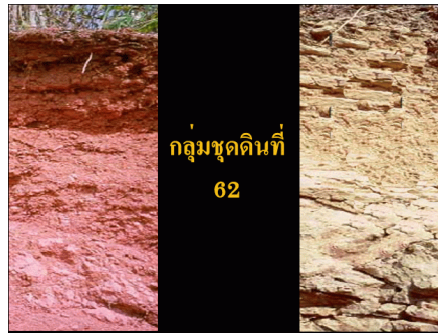
**ลักษณะโดยทั่วไป :** เนื้อดินบนส่วนใหญ่เป็นดินร่วนปนทราย ส่วนดินล่างเป็นดินร่วนเหนียวปนเศษหินหรือปนกรวด ก้อนกรวดขนาดใหญ่เป็นหินกลมมน ถ้าเป็นดินปนเศษหินมักพบชั้นหินพื้นต้น กว้างกว่า ๕๐ ซม. ดินเป็นสีน้ำตาล สีน้ำตาลปนแดง สีแดงปนเหลือง พบบริเวณพื้นที่เป็นลูกคลื่นลอนลาดถึงเนินเขา มีความลาดชันประมาณ ๓ - ๒๕ % เป็นดินต้นมาก มีความอุดมสมบูรณ์ตามธรรมชาติต่ำ ระดับน้ำใต้ดินอยู่ลึกกว่า ๒ เมตร ตลอดปี pH ๕.๐-๗.๐ ได้แก่ชุดดินท่ายาง แมริม นาเฉลียง พะเยา น้ำขุ่น ปัจจุบันบริเวณดังกล่าวเป็นป่าเบญจพรรณ ป่าเต็งรัง ป่าละเมาะ และทุ่งหญ้าธรรมชาติ บางแห่งใช้ปลูกพืชไร่ หรือไม้โตเร็ว

**ปัญหาในการใช้ประโยชน์ที่ดิน :** ดินต้นมีก้อนกรวดมาก ความอุดมสมบูรณ์ต่ำ มีการกัดกร่อนของดินได้ง่ายที่ความลาดชันสูง สภาพพื้นที่เป็นลูกคลื่นถึงเนินเขา

**ความเหมาะสมสำหรับพืช :** โดยทั่วไปแล้วกลุ่มชุดดินที่ ๔๘ มีศักยภาพไม่ค่อยเหมาะสมและไม่เหมาะสมที่จะใช้ในการปลูกพืชไร่ พืชผัก และไม้ยืนต้น เนื่องจากเป็นดินต้นถึงต้นมากและมีก้อนหิน หรือเศษหินที่หน้าผิวดินไม่เหมาะสมที่จะนำมาใช้ในการทำนา เนื่องจากสภาพพื้นที่สูงและดินเก็บกักน้ำไม่อยู่ แต่มีศักยภาพพอที่จะใช้ปลูกหญ้าเลี้ยงสัตว์และปลูกไม้โตเร็วบางชนิด



## กลุ่มชุดดินที่ ๖๒



### หน้าตัดดิน

**ลักษณะโดยทั่วไป :** ดินนี้ประกอบด้วยพื้นที่ภูเขา ซึ่งมีความลาดชันมากกว่า ๓๕ % ดินที่พบในบริเวณดังกล่าวนี้มีทั้งดินลึกและดินตื้น ลักษณะของเนื้อดินและความอุดมสมบูรณ์ตามธรรมชาติแตกต่างกันไปแล้วแต่ชนิดของหินต้นกำเนิดในบริเวณนั้น มักมีเศษหิน ก้อนหิน หรือหินพื้นโผล่ กระจายกระจายทั่วไป ส่วนใหญ่ยังปกคลุมด้วยป่าไม้ประเภทต่าง ๆ เช่น ป่าเบญจพรรณ ป่าเต็งรัง หรือป่าดิบชื้น หลายแห่งมีการทำไร่เลื่อนลอย โดยปราศจากมาตรการในการอนุรักษ์ดินและน้ำ ซึ่งเป็นผลทำให้เกิดการชะล้างพังทลายของดิน จนบางแห่งเหลือแต่หินพื้นโผล่ได้แก่ชุดดินที่ลาดชันเชิงซ้อน (Sc) กลุ่มชุดดินนี้ไม่ควรนำมาใช้ประโยชน์ทางการเกษตร เนื่องจากมีปัญหาหลายประการที่มีผลกระทบต่อระบบนิเวศน์ควรสงวนไว้เป็นป่าตามธรรมชาติ เพื่อรักษาแหล่งต้นน้ำลำธาร

**ปัญหาในการใช้ประโยชน์ที่ดิน :** พื้นที่ภูเขาลาดชันมากกว่า ๓๕ % มีการกัดกร่อนของดินได้ง่าย

**ความเหมาะสมของดินสำหรับการปลูกพืช :** ดินกลุ่มที่ ๖๒ มีศักยภาพไม่เหมาะสมที่จะนำมาใช้ในการเพาะปลูกพืช เนื่องจากเป็นดินตื้น มีหินโผล่ที่ผิวดินเป็นส่วนใหญ่ และพื้นที่เป็นภูเขาสูงชัน มีความลาดเทเฉลี่ยเกิน ๓๕ % ง่ายต่อการชะล้างพังทลายของดิน จึงเหมาะสมที่จะรักษาไว้เป็นพื้นที่ป่าไม้ธรรมชาติเพื่อรักษาสภาพแวดล้อมและเป็นพื้นที่ต้นน้ำลำธาร

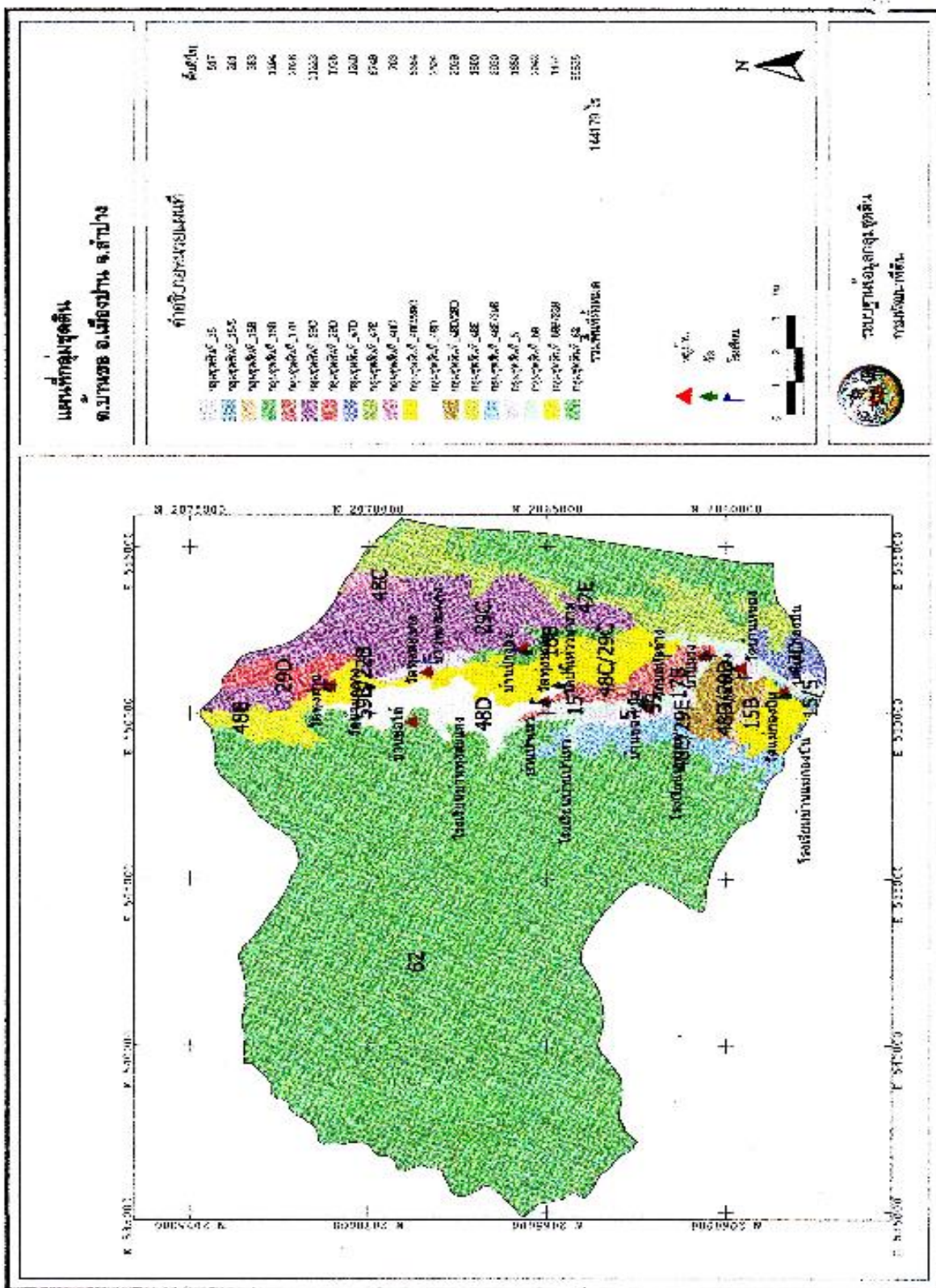






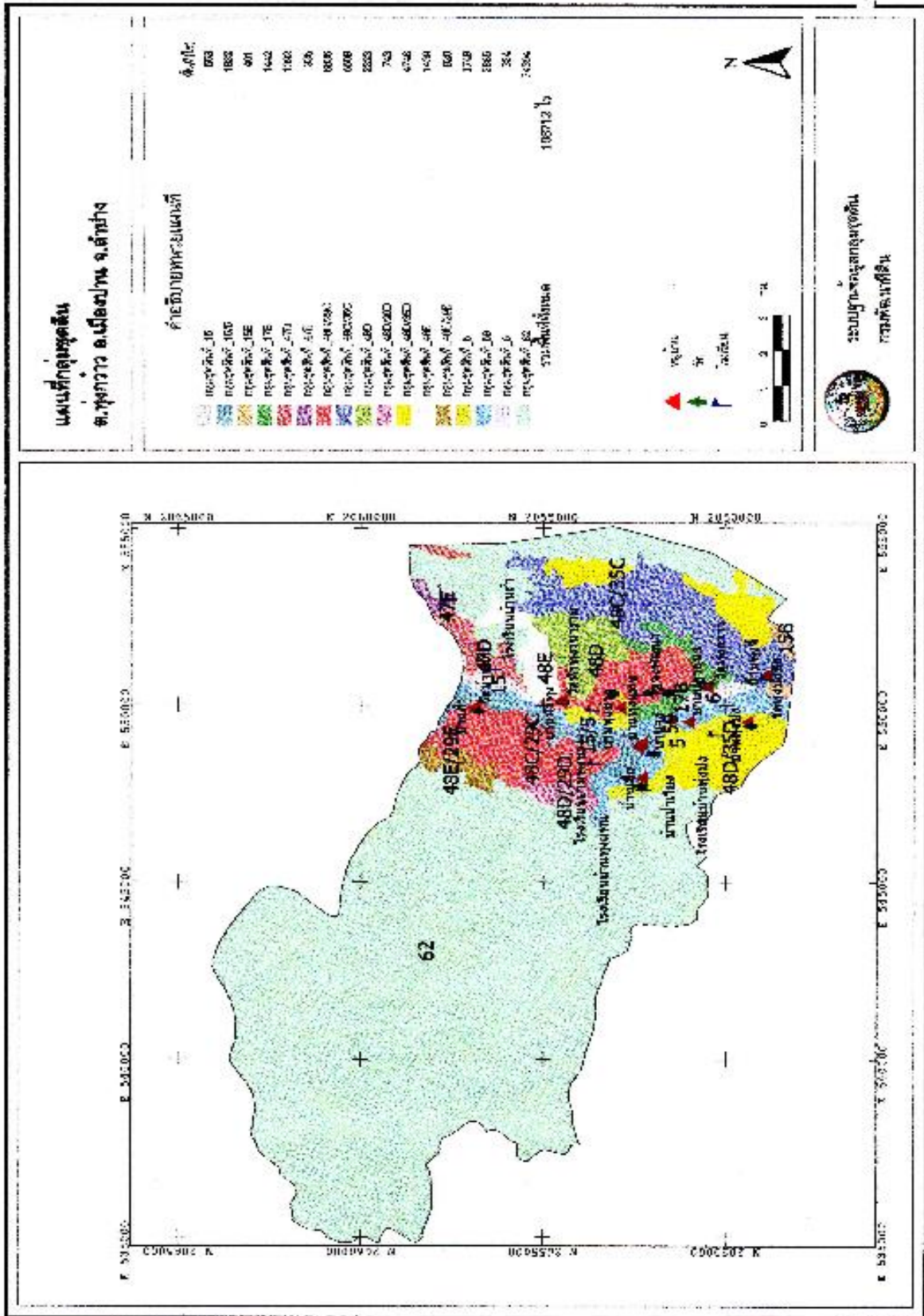


แผนที่กลุ่มชุดดินตำบลบ้านขอ



ภาพที่ ๑๐ แสดงพื้นที่ทรัพยากรดินอำเภอเมืองปาน จังหวัดลำปาง (ที่มา : กรมพัฒนาที่ดิน)

แผนที่กลุ่มชุดดินตำบลทุ่งกว่า



ภาพที่ ๑๑ แสดงพื้นที่ทรัพยากรดินอำเภอเมืองปาน จังหวัดลำปาง (ที่มา : กรมพัฒนาที่ดิน)

- ลักษณะสภาพพื้นที่ของอำเภอ เป็นที่สูง ทำให้มีที่ราบลุ่มน้อย พื้นที่ทำการเกษตรน้อย เกษตรกรต้องไปทำการปลูกพืชแบบพื้นที่สูงแทน

- มีพื้นที่ลาดชัน ทำให้ประสบปัญหาดินเคลื่อนตัวปิดทับเส้นทางคมนาคม เพราะเกษตรกรบุกกรุกพื้นที่ป่ามากเกินไป

- ลักษณะชุดดิน ส่วนมากไม่เหมาะกับการปลูกข้าว แต่เหมาะกับการปลูกพืชไร่และไม่ผลส่งผลกระทบต่อสภาพการทำนาของเกษตรกร จะต้องมีการปรับปรุงบำรุงดินมากกว่าที่เดิม เพื่อให้สภาพพื้นที่นาเหมาะสมกับการปลูกข้าว

## ๒) ทรัพยากรน้ำ

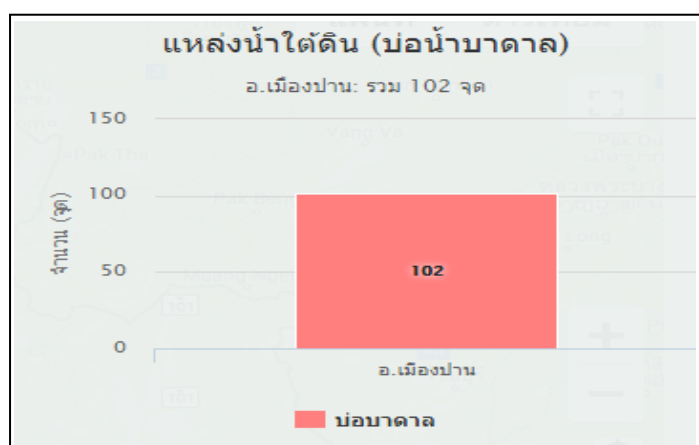
อำเภอเมืองปาน เป็นพื้นที่อาศัยน้ำฝนในการทำการเกษตรเป็นหลัก ประมาณ ๘๐% ของพื้นที่ทั้งหมดนอกจากนี้ยังแหล่งน้ำอื่นๆ ที่ใช้ในการเกษตรดังนี้

- แหล่งน้ำใต้ดิน บ่อบาดาลอำเภอเมืองปาน จังหวัดลำปาง รวมทั้งสิ้น ๑๐๒ บ่อ แยกรายตำบลได้ดังนี้

ตำบลทุ่งกวาว	จำนวน ๔๗ บ่อ
ตำบลบ้านขอ	จำนวน ๒๗ บ่อ
ตำบลเมืองปาน	จำนวน ๑๒ บ่อ
ตำบลแจ้ซ้อน	จำนวน ๙ บ่อ

ประเภท	เนื้อที่ (ไร่)	ร้อยละ
ดินในพื้นที่ลาดชันสูง	๔๕๓,๘๔๘	๗๔.๓๔
ดินในพื้นที่ดอนในเขตดินแห้ง	๑๓๔,๙๗๓	๒๒.๑๐
พื้นที่เบ็ดเตล็ด	๒๑,๑๒๒	๓.๕๕
กลุ่มชุดดินผสม	๒๖๘	๐.๐๔
ดินในพื้นที่ราบลุ่ม	๒๕๔	๐.๐๔

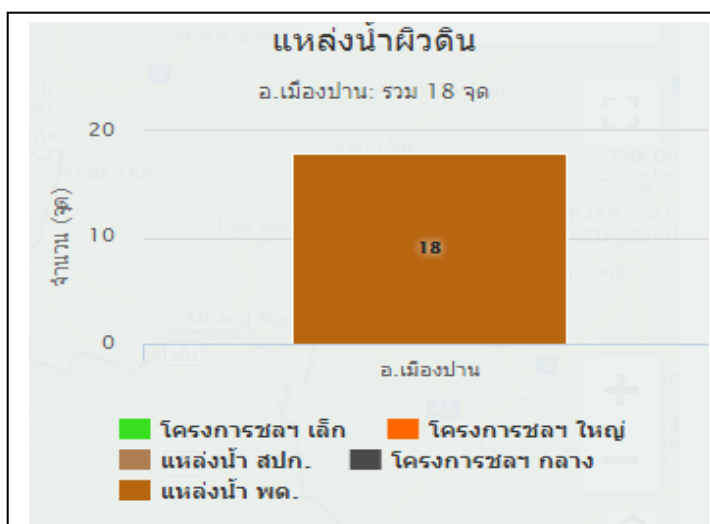
ตารางที่ ๑๒ แสดงทรัพยากรดินอำเภอเมืองปาน จังหวัดลำปาง ที่มา: กรมพัฒนาที่ดิน



ภาพที่ ๑๒ แสดงแหล่งน้ำใต้ดินอำเภอเมืองปาน จังหวัดลำปาง  
(ที่มา : ระบบAgri-Map พ.ศ.๒๕๖๑)



- แหล่งน้ำผิวดิน ได้แก่ น้ำในแม่น้ำลำคลอง ทะเลสาบและในพื้นที่ชุ่มน้ำที่เป็นน้ำจืด ปกติน้ำผิวดินจะได้รับการเติมจากฝน อำเภอเมืองปาน มีแหล่งน้ำผิวดินที่ใช้ทำการเกษตรดังนี้ แหล่งน้ำจากกรมพัฒนาที่ดิน จำนวน ๑๘ แห่ง โครงการชลประทานขนาดเล็ก จำนวน ...-.... แห่ง โครงการชลประทานขนาดกลาง จำนวน ....-.... แห่ง โครงการชลประทานใหญ่ จำนวน ..-.... แห่ง และ แหล่งน้ำจากสำนักงานปฎิรูปที่ดิน จำนวน ..-... แห่ง



ภาพที่ ๑๓ แสดงแหล่งน้ำผิวดินอำเภอเมืองปาน จังหวัดลำปาง  
(ที่มา : ระบบAgri-Map พ.ศ.๒๕๖๑)

## ๒.๑.๓ สินค้าเอกลักษณ์ประจำถิ่น/สินค้า GI

- ไม่มี

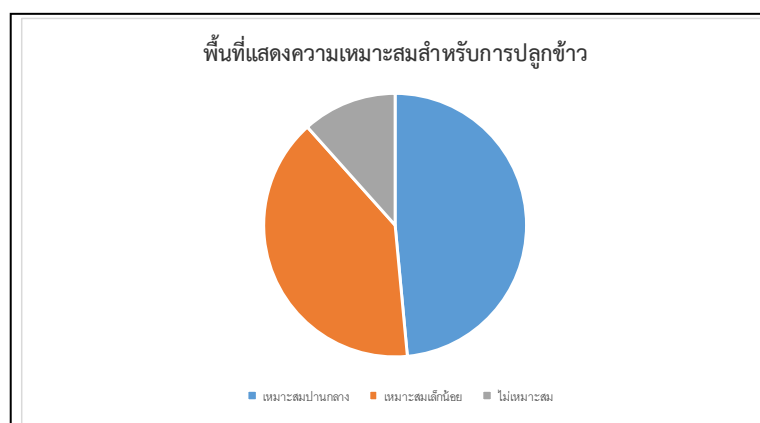
## ๒.๑.๔ สินค้าเกษตรที่สำคัญ

### ๑ ชนิดสินค้า ข้าว

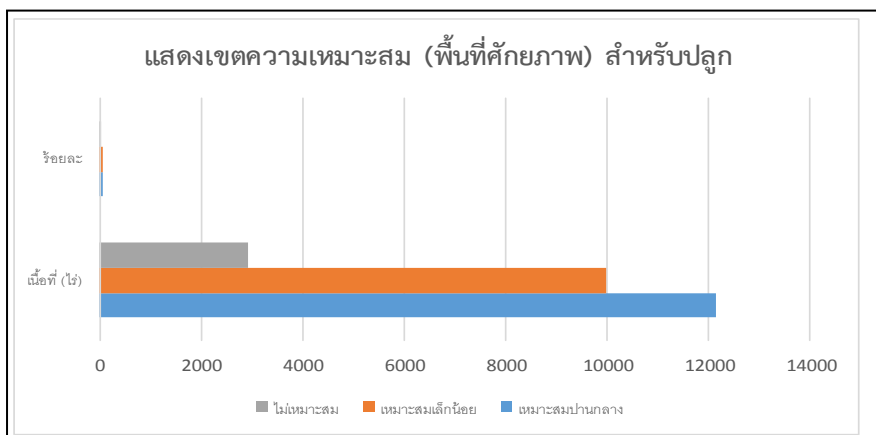
๑) พื้นที่เหมาะสม/ไม่เหมาะสม

(๑) เขตความเหมาะสม

อำเภอเมืองปาน มีพื้นที่ที่เหมาะสมสำหรับปลูกข้าวทั้งหมด จำนวน ๒๕,๐๕๕ ไร่ แบ่งเป็นพื้นที่ที่มีความเหมาะสมมาก (S๑) จำนวน ....-.... ไร่ คิดเป็นร้อยละ ....-.... พื้นที่เหมาะสมปานกลาง (S๒) จำนวน ๑๒,๑๕๔ ไร่ คิดเป็นร้อยละ ๔๘.๕๐ พื้นที่เหมาะสมน้อย (S๓) จำนวน ๙,๙๘๖ ไร่ คิดเป็นร้อยละ ๓๙.๘๕ และพื้นที่ไม่เหมาะสม (N) จำนวน ๒,๙๑๕ ไร่ คิดเป็นร้อยละ ๑๑.๖๓



ภาพที่ ๑๔ แสดงเขตความเหมาะสม (พื้นที่ศักยภาพ) สำหรับปลูกข้าว อำเภอเมืองปาน จังหวัดลำปาง  
(ที่มา : ระบบAgri-Map พ.ศ.๒๕๖๑)



ภาพที่ ๑๕ แสดงร้อยละแต่ละระดับชั้นความเหมาะสมสำหรับการปลูกข้าว อำเภอเมืองปาน จังหวัดลำปาง  
(ที่มา : ระบบAgri-Map พ.ศ.๒๕๖๑)

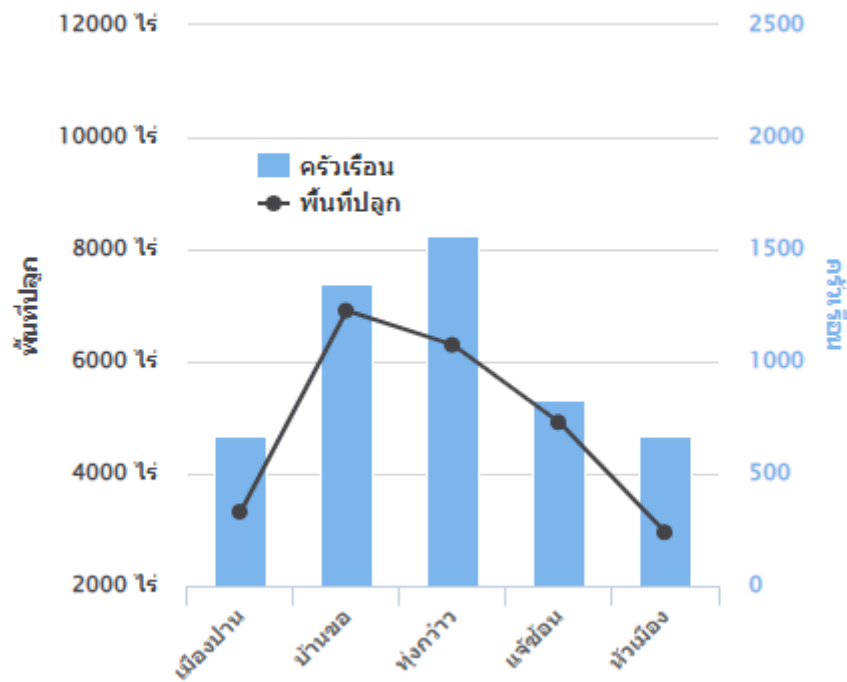
(๒) พื้นที่ปลูกข้าว

อำเภอเมืองปาน จังหวัดลำปาง มีพื้นที่ปลูกข้าว จำนวน ๒๔,๔๐๓ ไร่ โดยปลูกมากที่สุดคือ ตำบลบ้านขอ จำนวน ๖,๙๐๙ ไร่ รองลงมาคือตำบลทุ่งกว้าว จำนวน ๖,๒๙๘ ไร่ ตำบลแจ้ซ้อน จำนวน ๔,๙๑๘ ไร่ ตำบลเมืองปาน จำนวน ๓,๓๒๑ ไร่ และตำบลหัวเมือง จำนวน ๒,๙๕๗ ไร่

ตารางที่ ๑๓ แสดงพื้นที่ปลูกข้าว อำเภอเมืองปาน จังหวัดลำปาง

ที่	ตำบล	พื้นที่ปลูก (ไร่)
๑	เมืองปาน	๓,๓๒๑
๒	บ้านขอ	๖,๙๐๙
๓	ทุ่งกว้าว	๖,๒๙๘
๔	แจ้ซ้อน	๔,๙๑๘
๕	หัวเมือง	๒,๙๕๗
รวม		๒๔,๔๐๓

### ปริมาณการปลูกข้าวนาปี

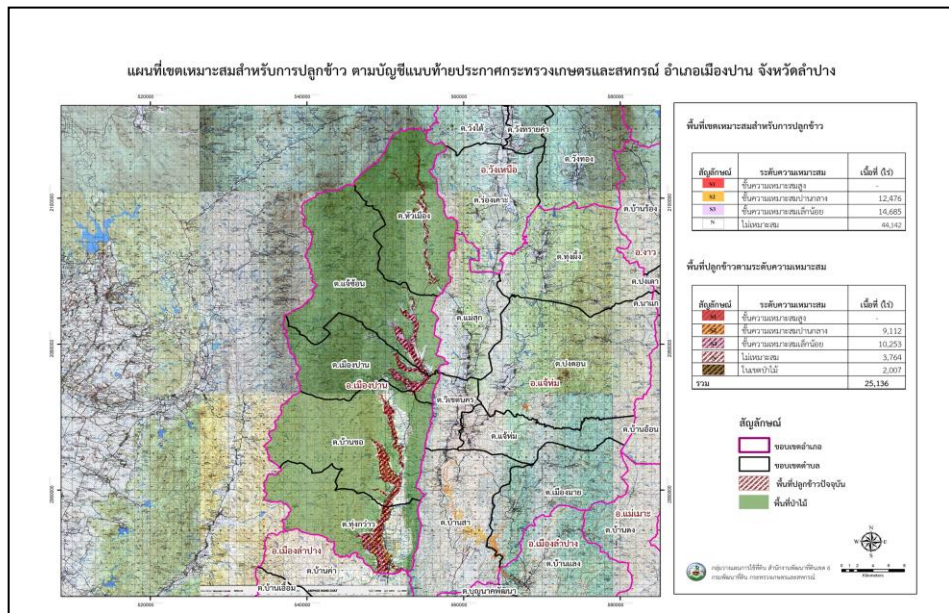


ภาพที่ ๑๖ แสดงพื้นที่ปลูกข้าว (พื้นที่ปลูกจริง) อำเภอเมืองปาน (ที่มา : ระบบทะเบียนเกษตรกร พ.ศ. ๒๕๖๔ (ตัดยอด ณ ๓๐ เม.ย. ๒๕๖๕))

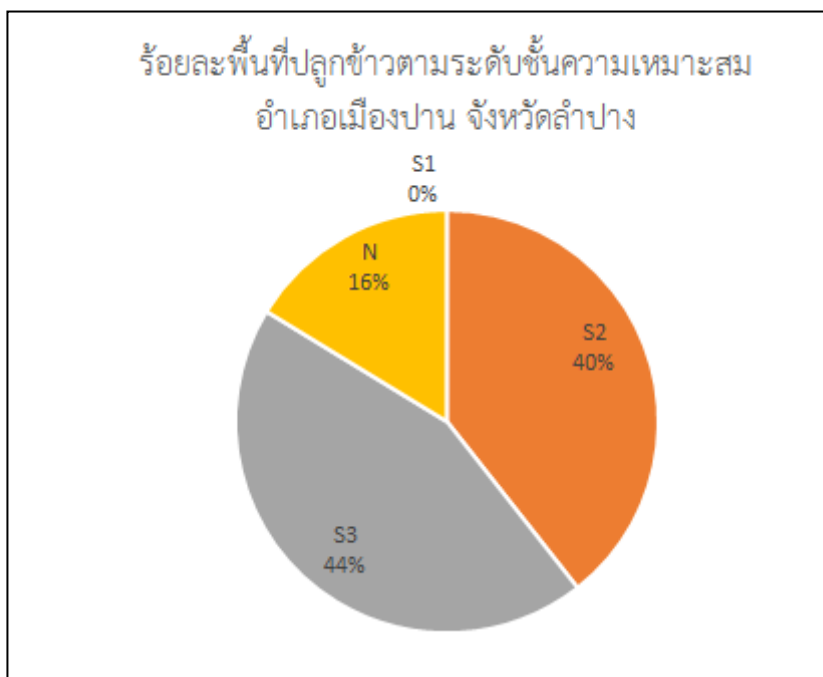
(๓) พื้นที่ปลูกข้าว ตามระดับชั้นความเหมาะสม

อำเภอเมืองปาน มีพื้นที่ปลูกข้าว ตามระดับชั้นความเหมาะสม จำนวน ๒๓,๑๒๙ ไร่ แบ่งเป็นพื้นที่ที่มีความเหมาะสมมาก (S๑) จำนวน .....ไร่ คิดเป็นร้อยละ ....-.....

พื้นที่เหมาะสมปานกลาง (S๒) จำนวน ๙,๑๑๒ ไร่ คิดเป็นร้อยละ ๔๐ พื้นที่เหมาะสมน้อย (S๓) จำนวน ๑๐,๒๕๓ ไร่ คิดเป็นร้อยละ ๔๔. และพื้นที่ไม่เหมาะสม (N) จำนวน ๓,๗๖๔ ไร่ คิดเป็นร้อยละ ๑๖



ภาพที่ ๑๗ แผนที่แสดงพื้นที่ปลูกข้าว ตามระดับชั้นความเหมาะสม อำเภอเมืองปาน จังหวัดลำปาง (ที่มา : กรมพัฒนาที่ดิน, พ.ศ.๒๕๖๑)



ภาพที่ ๑๘ แสดงร้อยละพื้นที่ปลูกข้าว ตามระดับชั้นความเหมาะสม อำเภอเมืองปาน จังหวัดลำปาง  
(ที่มา : กรมพัฒนาที่ดิน, พ.ศ.๒๕๖๑)

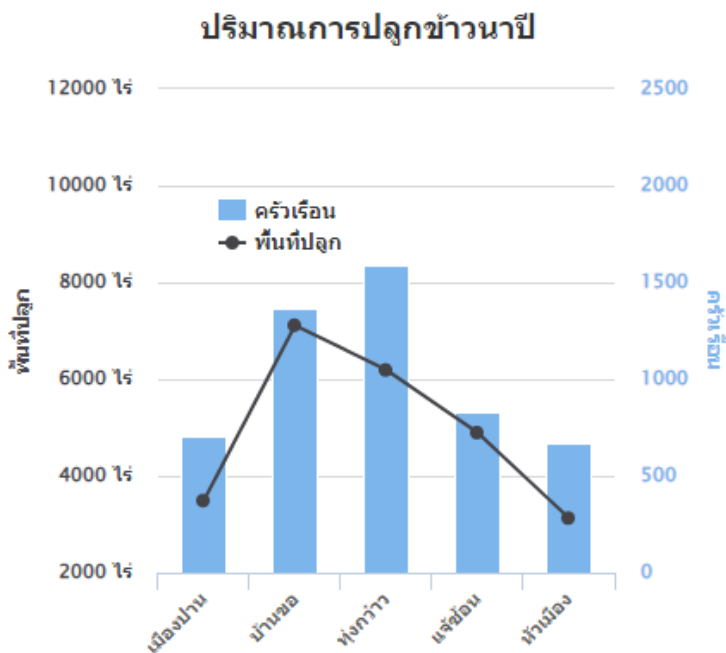
## ๒) ปริมาณการผลิต

อำเภอเมืองปาน จังหวัดลำปาง มีพื้นที่ปลูกข้าว จำนวน ๒๔,๔๐๓ ไร่ โดยปลูกมากที่สุดคือ ตำบลบ้านขอ จำนวน ๖,๙๐๙ ไร่ รองลงมาคือตำบลทุ่งกว๋าว จำนวน ๖,๒๙๘ ไร่ ตำบลแจ้ซ้อน จำนวน ๔,๙๑๘ ไร่ ตำบลเมืองปาน จำนวน ๓,๓๒๑ ไร่ และตำบลหัวเมือง จำนวน ๒,๙๕๗ ไร่

ตารางที่ ๑๔ แสดงปริมาณการปลูกข้าว อำเภอเมืองปาน จังหวัดลำปาง

ตำบล	ครัวเรือนเกษตรกร	พื้นที่ปลูก (ไร่)	พื้นที่เก็บเกี่ยว (ไร่)	ผลผลิต (ตัน)	ผลผลิตต่อไร่ (ตัน)
เมืองปาน	๖๖๘	๓,๓๒๑	๓,๓๒๑	๑,๙๙๒.๖๐	๐.๖๐
บ้านขอ	๑,๓๔๗	๖,๙๐๙	๖,๙๐๙	๔,๑๔๕.๔๐	๐.๖๐
ทุ่งกว๋าว	๑,๕๖๑	๖,๒๙๘	๖,๒๙๘	๓,๗๗๘.๘๐	๐.๖๐
แจ้ซ้อน	๘๒๗	๔,๙๑๘	๔,๙๑๘	๒,๙๕๐.๘๐	๐.๖๐
หัวเมือง	๖๖๘	๒,๙๕๗	๒,๙๕๗	๑,๗๗๔.๒๐	๐.๖๐
รวม	๕,๐๖๖	๒๔,๔๐๓	๒๔,๔๐๓	๑๔,๖๔๑.๘๐	๐.๖๐

ที่มา : ระบบทะเบียนเกษตรกร พ.ศ. ๒๕๖๔ (ตัดยอด ณ ๓๐ เม.ย. ๒๕๖๕)



ภาพที่ ๑๙ แสดงปริมาณการปลูกข้าว อำเภอเมืองปาน จังหวัดลำปาง  
(ที่มา : ระบบทะเบียนเกษตรกร พ.ศ. ๒๕๖๔ (ตัดยอด ณ ๓๐ เม.ย. ๒๕๖๕))

๓) สถานการณ์ใช้เทคโนโลยีการผลิต

- (๑) การใช้พันธุ์ดี....
- (๒) การเตรียมดิน ...
- (๓) การปลูก.....
- (๔) ระบบการให้น้ำ...
- (๕) การดูแลรักษา ...
- (๖) การใส่ปุ๋ย .....
- (๗) การเก็บเกี่ยว .....
- (๘) การปฏิบัติหลังการเก็บเกี่ยว .....
- (๙) การป้องกันกำจัดโรคและแมลงศัตรู.....

๔) ปฏิทินการเพาะปลูก

เกษตรกรในอำเภอเมืองปาน มีการปลูกข้าว ดังนี้

ชื่อสินค้า	ม.ค.	ก.พ.	มี.ค.	เม.ย.	พ.ค.	มิ.ย.	ก.ค.	ส.ค.	ก.ย.	ต.ค.	พ.ย.	ธ.ค.
ข้าว							△				▽	

สัญลักษณ์



ช่วงฤดูปลูก

△ ปลูกสูงสุด



ช่วงฤดูเก็บเกี่ยว

▽ เก็บเกี่ยวสูงสุด

ภาพที่ ๒๐ แสดงปฏิทินการเพาะปลูกข้าวในอำเภอเมืองปาน จังหวัดลำปาง

(ที่มา : ระบบทะเบียนเกษตรกร พ.ศ. ๒๕๖๔ (ตัดยอด ณ ๓๐ เม.ย. ๒๕๖๕))

## ๕) ต้นทุนการผลิต

อำเภอเมืองปาน มีต้นทุนการผลิตข้าว เป็นเงิน ๓,๙๔๐ บาท/ไร่

ตารางที่ ๑๕ แสดงต้นทุนการผลิตข้าวต่อไร่ ปี ๒๕๖๕ อำเภอเมืองปาน จังหวัดลำปาง

รายการ	บาท
ค่าเตรียมดิน	๖๐๐
ค่าเมล็ดพันธุ์	๓๐๐
ค่าปุ๋ย,สารเคมี	๑,๐๐๐
ค่าแรงงานปลูก	๓๐๐
ค่าแรงงานดูแลรักษา	๙๐๐
ค่าเก็บเกี่ยว	๖๐๐
ค่าขนส่ง	๒๔๐
<b>รวม</b>	<b>๓,๙๔๐</b>

ผลผลิตเฉลี่ย	๐.๖๐ ตัน/ไร่
ราคาปัจจุบันตันละ	๑๒,๐๐๐ บาท
เป็นเงิน	๗,๒๐๐ บาท
หักต้นทุน	๓,๙๔๐ บาท
กำไร	๓,๒๖๐ บาท

(ที่มา : สำนักงานเกษตรอำเภอเมืองปาน, พ.ศ.๒๕๖๕)

## ๖) สถานการณ์การตลาด/วิธีการตลาด

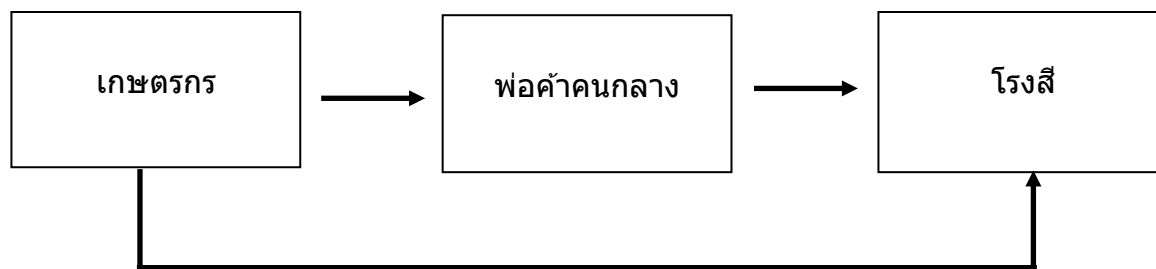
การตลาด

มาตรการช่วยเหลือเกษตรกรผู้ปลูกข้าว ปีการผลิต ๒๕๖๕/๒๕๖๖

๑. โครงการประกันรายได้เกษตรกรผู้ปลูกข้าว ปี ๒๕๖๕/๒๕๖๖ รอบที่ ๑ โดยกำหนดชนิดข้าว ราคา และปริมาณประกันรายได้ (ณ ราคาความชื้นไม่เกิน ๑๕%) ดังนี้ ข้าวเปลือกหอมมะลิ ราคาประกันตันละ ๑๕,๐๐๐ บาท ครั้วเรือนละไม่เกิน ๑๔ ตัน ข้าวเปลือกหอมมะลินอกพื้นที่ ราคาประกันตันละ ๑๔,๐๐๐ บาท ครั้วเรือนละไม่เกิน ๑๖ ตัน ข้าวเปลือกเจ้า ราคาประกันตันละ ๑๐,๐๐๐ บาท ครั้วเรือนละไม่เกิน ๓๐ ตัน ข้าวเปลือกหอมปทุมธานี ราคาประกันตันละ ๑๑,๐๐๐ บาท ครั้วเรือนละไม่เกิน ๒๕ ตัน และข้าวเปลือกเหนียว ราคาประกันตันละ ๑๒,๐๐๐ บาท ครั้วเรือนละไม่เกิน ๑๖ ตัน

๒. โครงการสนับสนุนค่าบริหารจัดการและพัฒนาคุณภาพผลผลิตเกษตรกรผู้ปลูกข้าว ปีการผลิต ๒๕๖๕/๒๕๖๖ ธ.ก.ส. ดำเนินการจ่ายเงินให้เกษตรกรผู้ปลูกข้าวที่ขึ้นทะเบียนกับกรมส่งเสริมการเกษตร เพื่อบรรเทาความเดือดร้อน ลดต้นทุนการผลิต ให้เกษตรกรมีรายได้เพิ่มมากขึ้น ในอัตราไร่ละ ๑,๐๐๐ บาท ไม่เกินครัวเรือนละ ๒๐ ไร่ หรือครัวเรือนละไม่เกิน ๒๐,๐๐๐ บาท

### วิธีการตลาดสินค้าข้าว



ภาพที่ ๒๑ แสดงวิธีการตลาดของอำเภอเมืองปาน จังหวัดลำปาง  
(ที่มา : สำนักงานเกษตรอำเภอเมืองปาน, พ.ศ. ๒๕๖๕)

๗) เกษตรกรต้นแบบในพื้นที่

อำเภอเมืองปาน มีเกษตรกรที่เป็นต้นแบบในพื้นที่ โดยมีเกษตรกรที่เป็น Smart Farmer ต้นแบบด้านข้าว จำนวน ๑ ราย

องค์ความรู้ทักษะความชำนาญ

เกษตรกรมีความรู้ ความชำนาญ องค์ความรู้ในเทคโนโลยีการผลิต ที่มีความโดดเด่น ดังนี้

- การผลิตเมล็ดพันธุ์ดี มีคุณภาพ
- การใช้ปุ๋ยตามค่าวิเคราะห์ดิน เพื่อลดต้นทุนการผลิต
- การตรวจวิเคราะห์ดินด้วยตนเอง
- การใช้สารชีวภัณฑ์ป้องกันกำจัดโรคและแมลงศัตรูพืช

ตารางที่ ๑๖ แสดง Smart Farmer ต้นแบบ/ Smart Farmer อำเภอเมืองปาน จังหวัดลำปาง

ที่	ชื่อ - สกุล	หมู่	ตำบล	อำเภอ	ปีที่เริ่ม	สาขา
๑	นายอุทัย ต้อนรับ	๒	เมืองปาน	เมืองปาน	๒๕๖๑	ข้าว

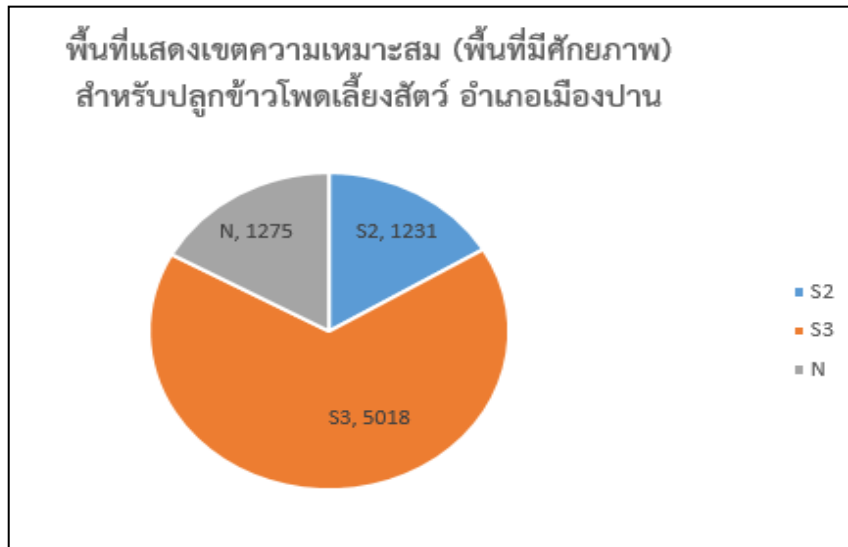
(ที่มา : สำนักงานเกษตรอำเภอเมืองปาน, พ.ศ.๒๕๖๕)

### ๒ ชนิดสินค้า ข้าวโพดเลี้ยงสัตว์

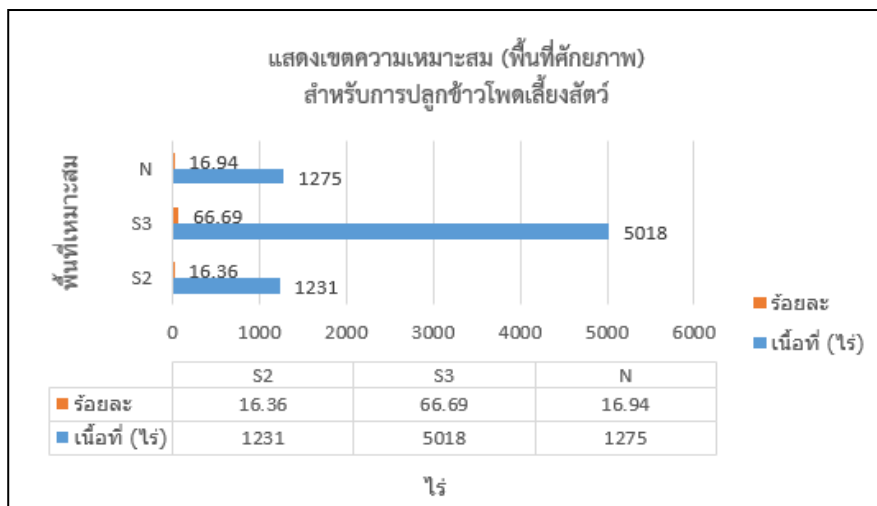
๑) พื้นที่เหมาะสม/ไม่เหมาะสม

(๑) เขตความเหมาะสม

อำเภอเมืองปาน มีพื้นที่ ที่เหมาะสมสำหรับปลูกข้าวโพดเลี้ยงสัตว์ จำนวน ๗,๕๒๔ ไร่ แบ่งเป็นพื้นที่ที่มีความเหมาะสมมาก (S๑) จำนวน ... ไร่ คิดเป็นร้อยละ ... พื้นที่เหมาะสมปานกลาง (S๒) จำนวน ๑,๒๓๑ ไร่ คิดเป็นร้อยละ ๑๖.๓๖ พื้นที่เหมาะสมน้อย (S๓) จำนวน ๕,๐๑๘ ไร่ คิดเป็นร้อยละ ๖๖.๖๙ และพื้นที่ไม่เหมาะสม (N) จำนวน ๑,๒๗๕ ไร่ คิดเป็นร้อยละ ๑๖.๙๔



ภาพที่ ๒๒ แสดงเขตความเหมาะสม (พื้นที่ศักยภาพ) สำหรับปลูกข้าว อำเภอเมืองปาน จังหวัดลำปาง (ที่มา : ระบบAgri-Map พ.ศ.๒๕๖๑)



ภาพที่ ๒๓ แสดงร้อยละแต่ละระดับชั้นความเหมาะสมสำหรับข้าวโพดเลี้ยงสัตว์ อำเภอเมืองปาน จังหวัดลำปาง (ที่มา : ระบบAgri-Map พ.ศ.๒๕๖๑)

(๒) พื้นที่ปลูกข้าวโพดเลี้ยงสัตว์

อำเภอเมืองปาน จังหวัดลำปาง มีพื้นที่ปลูกข้าวโพดเลี้ยงสัตว์ จำนวน ๗,๙๘๘ ไร่ โดยมีพื้นที่ปลูกมากที่สุดคือ ตำบลหัวเมือง จำนวน ๓,๗๓๙ ไร่ รองลงมาคือตำบลแจ้ซ้อน จำนวน ๑,๖๘๓ ไร่ ตำบลบ้านขอ จำนวน ๑,๕๐๙ ไร่ ตำบลทุ่งกว่า จำนวน ๗๒๑ ไร่ และตำบลเมืองปาน จำนวน ๓๓๖ ไร่



ตารางที่ ๑๗ แสดงพื้นที่ปลูกข้าวโพดเลี้ยงสัตว์ อำเภอเมืองปาน จังหวัดลำปาง

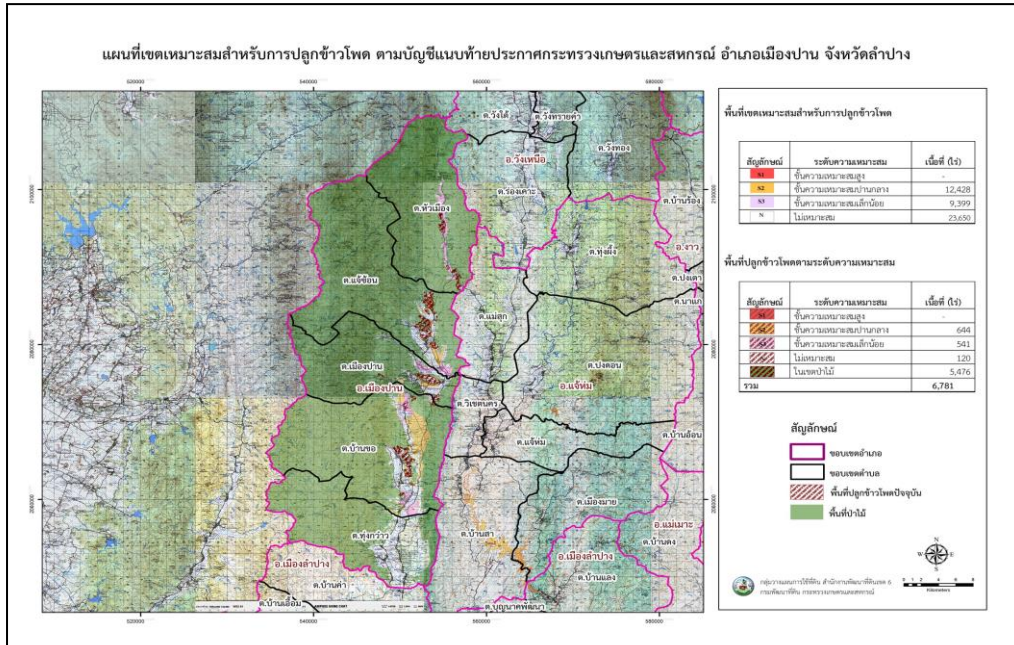
ที่	ตำบล	พื้นที่ปลูก (ไร่)
๑	เมืองปาน	๓๓๖
๒	บ้านขอ	๑,๕๐๙
๓	ทุ่งกว่าว	๗๒๑
๔	แจ้ซ้อน	๑,๖๘๓
๕	หัวเมือง	๓,๗๓๙
รวม		๗,๙๘๘



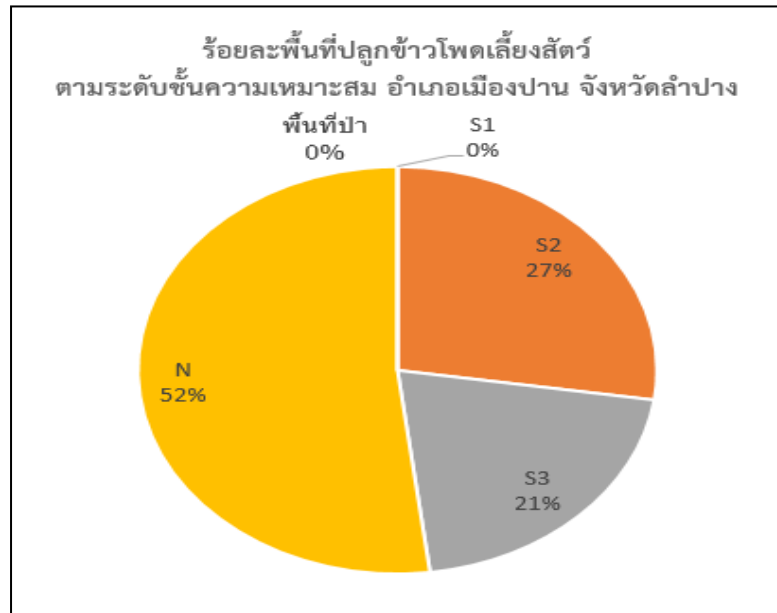
ภาพที่ ๒๔ แสดงพื้นที่ปลูกข้าวโพดเลี้ยงสัตว์ (พื้นที่ปลูกจริง) อำเภอเมืองปาน (ที่มา : ระบบทะเบียนเกษตรกร พ.ศ. ๒๕๖๔ (ตัดยอด ณ ๓๐ เม.ย. ๒๕๖๕))

(๓) พื้นที่ปลูกข้าวโพดเลี้ยงสัตว์ตามระดับชั้นความเหมาะสม

อำเภอเมืองปาน มีพื้นที่ปลูกข้าวโพดเลี้ยงสัตว์ ตามระดับชั้นความเหมาะสม จำนวน ๖,๗๘๑ ไร่ โดยไม่มีพื้นที่ที่มีความเหมาะสมมาก (S๑) มีพื้นที่เหมาะสมปานกลาง (S๒) จำนวน ๖๔๔ ไร่ คิดเป็นร้อยละ ๙.๕๐ พื้นที่เหมาะสมน้อย (S๓) จำนวน ๕๔๑ ไร่ คิดเป็นร้อยละ ๗.๙๘ และพื้นที่ไม่เหมาะสม (N) จำนวน ๑๒๐ ไร่ คิดเป็นร้อยละ ๑.๗๗ และพื้นที่ป่า จำนวน ๕,๔๗๖ ไร่ คิดเป็นร้อยละ ๘๐.๗๕



ภาพที่ ๒๕ แผนที่แสดงพื้นที่ปลูกข้าวโพด ตามระดับชั้นความเหมาะสม อำเภอเมืองปาน จังหวัดลำปาง (ที่มา : กรมพัฒนาที่ดิน, พ.ศ.๒๕๖๑)



ภาพที่ ๒๖ แสดงร้อยละพื้นที่ปลูกข้าวโพดเลี้ยงสัตว์ ตามระดับชั้นความเหมาะสม อำเภอเมืองปาน จังหวัดลำปาง (ที่มา : กรมพัฒนาที่ดิน, พ.ศ.๒๕๖๑)

๒) ปริมาณการผลิต

อำเภอเมืองปาน จังหวัดลำปาง มีพื้นที่ปลูกข้าวโพดเลี้ยงสัตว์ จำนวน ๗,๙๘๘ ไร่ โดยมีพื้นที่ปลูกมากที่สุดคือ ตำบลหัวเมือง จำนวน ๓,๗๓๙ ไร่ รองลงมาคือตำบลแจ้ซ้อน จำนวน ๑,๖๘๓ ไร่ ตำบลบ้านขอ จำนวน ๑,๕๐๙ ไร่ ตำบลทุ่งกว่า จำนวน ๗๒๑ ไร่ และตำบลเมืองปาน จำนวน ๓๓๖ ไร่

ตารางที่ ๑๘ แสดงปริมาณการปลูกข้าวโพดเลี้ยงสัตว์ อำเภอเมืองปาน จังหวัดลำปาง

ตำบล	ครัวเรือน	พื้นที่ปลูก (ไร่)	พื้นที่เก็บเกี่ยว (ไร่)	ผลผลิต (ตัน)	ผลผลิตต่อไร่ (กิโลกรัม)
เมืองปาน	๕๐	๓๓๖	๓๓๖	๒๖๘.๘๐	๐.๘๐
บ้านขอ	๒๓๔	๑,๕๐๙	๑,๕๐๙	๑,๒๐๗.๒๐	๐.๘๐
ทุ่งกว่า	๑๔๘	๗๒๑	๗๒๑	๕๗๖.๘๐	๐.๘๐
แจ้ซ้อน	๒๓๖	๑,๖๘๓	๑,๖๘๓	๑,๓๔๖.๔๐	๐.๘๐
หัวเมือง	๓๖๖	๓,๗๓๙	๓,๗๓๙	๒,๙๙๑.๒๐	๐.๘๐
รวม	๑,๐๓๓	๗,๙๘๘	๗,๙๘๘	๖,๓๙๐.๔๐	๐.๘๐

แสดงปริมาณการปลูกข้าว อำเภอเมืองปาน จังหวัดลำปาง  
(ที่มา : ระบบทะเบียนเกษตรกร พ.ศ. ๒๕๖๔ (ตัดยอด ณ ๓๐ เม.ย. ๒๕๖๕))



ภาพที่ ๒๗ แสดงปริมาณการปลูกข้าวโพดเลี้ยงสัตว์ อำเภอเมืองปาน จังหวัดลำปาง  
(ที่มา : ระบบทะเบียนเกษตรกร พ.ศ. ๒๕๖๔ (ตัดยอด ณ ๓๐ เม.ย. ๒๕๖๕))

๓) สถานการณ์ใช้เทคโนโลยีการผลิต

- (๑) การใช้พันธุ์ดี....
- (๒) การเตรียมดิน ...
- (๓) การปลูก.....
- (๔) ระบบการให้น้ำ...
- (๕) การดูแลรักษา ...
- (๖) การใส่ปุ๋ย .....
- (๗) การเก็บเกี่ยว .....
- (๘) การปฏิบัติหลังการเก็บเกี่ยว .....
- (๙) การป้องกันกำจัดโรคและแมลงศัตรู.....

## ๔) ปฏิทินการเพาะปลูก

เกษตรกรในอำเภอเมืองปาน มีการปลูกข้าวโพดเลี้ยงสัตว์ ดังนี้

ชื่อสินค้า	ม.ค.	ก.พ.	มี.ค.	เม.ย.	พ.ค.	มิ.ย.	ก.ค.	ส.ค.	ก.ย.	ต.ค.	พ.ย.	ธ.ค.
ข้าวโพดเลี้ยงสัตว์							△				▽	

สัญลักษณ์



ช่วงฤดูปลูก



ปลูกสูงสุด



ช่วงฤดูเก็บเกี่ยว



เก็บเกี่ยวสูงสุด

ภาพที่ ๒๘ แสดงปฏิทินการเพาะปลูกข้าวโพดเลี้ยงสัตว์ ในอำเภอเมืองปาน จังหวัดลำปาง  
(ที่มา : ระบบทะเบียนเกษตรกร พ.ศ. ๒๕๖๔ (ตัดยอด ณ ๓๐ เม.ย. ๒๕๖๕))

## ๕) ต้นทุนการผลิต

อำเภอเมืองปาน มีต้นทุนการผลิตข้าวโพดเลี้ยงสัตว์ เป็นเงิน ๔,๐๒๐ บาท ต่อไร่

ตารางที่ ๑๙ แสดงต้นทุนการผลิตข้าวโพดเลี้ยงสัตว์ ต่อไร่ ปี ๒๕๖๕ อำเภอเมืองปาน จังหวัดลำปาง

รายการ	บาท
ค่าเตรียมดิน	๖๐๐
ค่าเมล็ดพันธุ์	๔๐๐
ค่าปุ๋ย,สารเคมี	๑,๒๐๐
ค่าแรงงานปลูก	๓๐๐
ค่าแรงงานดูแลรักษา	๙๐๐
ค่าเก็บเกี่ยว	๓๐๐
ค่าขนส่ง	๓๒๐
รวม	๔,๐๒๐

ผลผลิตเฉลี่ย ๘๐๐ กก./ไร่ ณ ความชื้น ๑๗ %

ราคาผลผลิต กก.ละ ๖ บาท

เป็นเงิน ๔,๘๐๐ บาท

หักต้นทุน ๔,๐๒๐ บาท

กำไร ๗๘๐ บาท/ไร่

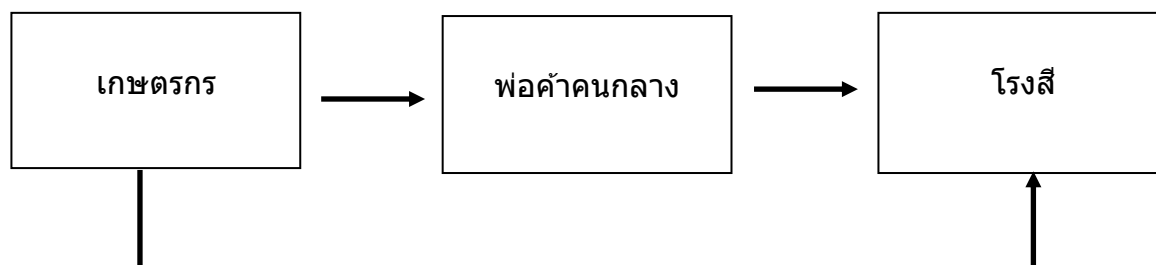
(ที่มา : สำนักงานเกษตรอำเภอเมืองปาน, พ.ศ.๒๕๖๕)

๖) สถานการณ์การตลาด/วิธีการตลาด

การตลาด

ราคาข้าวโพดเลี้ยงสัตว์ที่เกษตรกรขายได้ความชื้นไม่เกิน ๑๔.๕% เฉลี่ยกิโลกรัมละ ๑๑ บาท และ  
ราคาข้าวโพดเลี้ยงสัตว์ที่เกษตรกรขายได้ความชื้นเกิน ๑๔.๕% เฉลี่ยกิโลกรัมละ ๘ บาท

วิธีการตลาดสินค้าข้าวโพดเลี้ยงสัตว์



ภาพที่ ๒๙ แสดงวิธีการตลาดของอำเภอเมืองปาน จังหวัดลำปาง  
(ที่มา : สำนักงานเกษตรอำเภอเมืองปาน, พ.ศ. ๒๕๖๕)

๗) เกษตรกรต้นแบบในพื้นที่

อำเภอเมืองปาน มีเกษตรกรที่เป็นต้นแบบในพื้นที่ โดยมีเกษตรกรที่เป็น Smart Farmer ต้นแบบด้าน  
พืชไร่ (ข้าวโพดเลี้ยงสัตว์) จำนวน ๑ ราย

องค์ความรู้ที่ทักษะความชำนาญ

เกษตรกรมีความรู้ ความชำนาญ องค์ความรู้ในเทคโนโลยีการผลิต ที่มีความโดดเด่น ดังนี้

- การใช้เมล็ดพันธุ์ดี มีคุณภาพ
- การใช้ปุ๋ยตามค่าวิเคราะห์ดิน เพื่อลดต้นทุนการผลิต
- การใช้สารชีวภัณฑ์ป้องกันกำจัดโรคและแมลงศัตรูพืช

ตารางที่ ๒๐ แสดง Smart Farmer ต้นแบบ/ Smart Farmer อำเภอเมืองปาน จังหวัดลำปาง

ที่	ชื่อ - สกุล	หมู่	ตำบล	อำเภอ	ปีที่เริ่ม	สาขา
๑	นายสุเทพ กล้าหาญ	๒	บ้านขอ	เมืองปาน	๒๕๖๐	พืชไร่ (ข้าวโพดเลี้ยงสัตว์)

(ที่มา : สำนักงานเกษตรอำเภอเมืองปาน, พ.ศ.๒๕๖๕)

## ๒.๑.๕ ประเด็นปัญหา สภาพปัญหา แนวทางแก้ไขปัญหา

ตารางแสดงประเด็นปัญหาสภาพของปัญหาแนวทางแก้ไข

ปัญหาและกลุ่มของปัญหา	สภาพปัญหา	แนวทางแก้ไข	หมู่บ้านและตำบลเป้าหมาย (พื้นที่/ชุมชนที่ประสบปัญหา)	ความสำคัญเร่งด่วน
<b><u>ด้านการแปรรูปผลผลิตของ ผลิตภัณฑ์</u></b>				
๑. กลุ่มบางกลุ่มไม่มีความรู้ด้าน การแปรรูป และพัฒนาบรรจุภัณฑ์	- การแปรรูปผลผลิตที่ถูกต้องและมี มาตรฐาน รวมถึง การพัฒนา บรรจุภัณฑ์ให้น่าซื้อ - ขาดมาตรฐานรองรับ เช่น อย. GMP เป็นต้น	- ให้ความรู้แก่กลุ่มโดยให้วิทยากร จากมหาวิทยาลัยมาเป็นผู้อบรมให้ ความรู้ที่ถูกต้องตามหลักวิชาการ - อบรมด้านการพัฒนาบรรจุภัณฑ์ โดยวิทยากรจากมหาวิทยาลัยต่าง ๆ - อบรมให้ความรู้ด้านมาตรฐาน อาหาร โดยเจ้าหน้าที่สาธารณสุข และหน่วยงานที่รับผิดชอบ	- ๕ ตำบล ๕๘ หมู่บ้าน	- เร่งด่วนมาก
๒. กลุ่มไม่มีโรงแปรรูปผลผลิต ถูกต้องตามมาตรฐาน	- ทำการผลิตแบบพื้นบ้านไม่มีโรงแปรรูป ผลผลิต ที่ได้ตามมาตรฐาน GMP - ขาดเงินทุนที่จัดทำโรงแปรรูปผลผลิต	- เสนอบประมาณให้ทางจังหวัด เพื่อ พิจารณางบพัฒนาจังหวัด - จัดหาแหล่งเงินทุนให้กลุ่ม		- เร่งด่วนปานกลาง

## ๒.๒ การจัดทำ TOWS Matrix

## ๒.๒.๑ การวิเคราะห์ TOWS Matrix ของอำเภอเมืองปาน

	<p><b>จุดแข็ง (S)</b></p> <p>๑.เป็นแหล่งต้นน้ำ,มีน้ำต้นทุน</p> <p>๒.เกษตรกรมีความชำนาญในพืชที่ปลูก</p> <p>๓.มีแรงงานเพียงพอ</p> <p>๔.เกษตรกรเข้าถึงแหล่งเมล็ดพันธุ์ที่มีคุณภาพ(ศูนย์ข้าวลำปาง)</p> <p>๕.มีศจช.,ศตปช. ครอบคลุมทุกพื้นที่</p> <p>๖.มีการรวมกลุ่มเป็นแปลงใหญ่</p>	<p><b>จุดอ่อน(W)</b></p> <p>๑.ดินบางพื้นที่ไม่เหมาะสมกับการปลูก</p> <p>๒.ดินขาดการปรับปรุงบำรุงดิน</p> <p>๓.มีการใช้สารเคมีในการปลูก</p> <p>๔.เกษตรกรเป็นผู้สูงอายุ</p> <p>๕.บางพื้นที่ขาดแหล่งน้ำ</p> <p>๖.ต้นทุนการผลิตสูง</p> <p>๗.การรวมกลุ่มผู้ผลิต</p>
<p><b>โอกาส(O)</b></p> <p>๑.มีแหล่งรับซื้อ</p> <p>๒.มีแหล่งเงินทุน</p> <p>๓.มีหน่วยงานสนับสนุน</p> <p>๔.มีความต้องการของตลาดสูง</p> <p>๕.เป็นแหล่งท่องเที่ยวเชิงเกษตรได้</p>	<p><b>SO</b></p> <p>๑.โครงการเพิ่มประสิทธิภาพการผลิตข้าวคุณภาพและปลอดภัย โดยมีหน่วยงานรับสนับสนุน</p> <p>๒.การส่งเสริมขยายพื้นที่ปลูกในเขตเหมาะสม</p> <p>๓.พัฒนาต่อยอดกลุ่มแปลงใหญ่เป็นศูนย์กลางรับซื้อผลผลิตสมาชิก</p> <p>๔.จดทะเบียนเป็นวิสาหกิจชุมชน</p>	<p><b>WO</b></p> <p>๑.โครงการของศตปช.</p> <p>๒.ใช้กระบวนการโรงเรียนเกษตรกร ,ศจช</p> <p>๓.ส่งเสริมการปลูกตาม Zoning</p> <p>๔.ส่งเสริมการรวมกลุ่มให้เข้มแข็งเพิ่มอำนาจต่อรอง</p> <p>๕.ส่งเสริมการใช้เทคโนโลยี/เครื่องจักรกลการเกษตรเพื่อลดต้นทุน/เพิ่มผลผลิต</p>
<p><b>ภัยคุกคาม(T)</b></p> <p>๑.มีโรคแมลงระบาด</p> <p>๒.มีภัยพิบัติ(น้ำท่วม)</p> <p>๓.ราคาผลผลิตต่ำ</p> <p>๔.ผลผลิตต่อไร่ต่ำ</p> <p>๕.ไม่มีการรวมกลุ่มที่เข้มแข็ง ขาดอำนาจการต่อรอง</p> <p>๖.ทรัพยากรธรรมชาติและสิ่งแวดล้อมเสื่อมมีผลกระทบต่อการค้าเนืชีวิต และการประกอบอาชีพของเกษตรกร</p>	<p><b>ST</b></p> <p>๑. ศจช.ให้ความรู้ป้องกันกำจัดศัตรูพืช</p> <p>๒.ส่งเสริมการใช้เมล็ดพันธุ์คุณภาพผ่านศูนย์ข้าวชุมชน</p> <p>๓.ส่งเสริมการรวมกลุ่มให้เข้มแข็งเพิ่มอำนาจการต่อรอง</p> <p>๔.การตลาด ข้อตกลงราคาประกันราคากับแหล่งรับซื้อ(MOU)</p> <p>๕.จดทะเบียนวิสาหกิจชุมชนแปลงใหญ่</p>	<p><b>WT</b></p> <p>๑.ให้ความรู้เกษตรกรด้านการป้องกันกำจัดศัตรูพืช ตามกระบวนการโรงเรียนเกษตรกร</p> <p>๒.ใช้เครื่องจักรกลทดแทนแรงงานคน</p> <p>๓.ปรับเปลี่ยนการปลูกพืชตาม Zoning</p>

## ๒.๒.๒ การกำหนดกลยุทธ์ที่ได้จากการทำ TOWS Matrix ดังนี้

### ๑. กลยุทธ์เชิงรุก

- ๑.๑. โครงการเพิ่มประสิทธิภาพการผลิตข้าวคุณภาพและปลอดภัย
- ๑.๒. ส่งเสริมปลูกพืชตาม Zoning
- ๑.๓. โครงการส่งเสริมรูปแบบแปลงใหญ่ เช่น แปลงใหญ่ข้าว, ข้าวโพดเลี้ยงสัตว์, มัน
- ๑.๔. จัดทะเบียนกลุ่มแปลงใหญ่เป็นวิสาหกิจชุมชนเพื่อเข้าถึงแหล่งเงินทุน

สำปะหลัง เป็นต้น

### ๒. กลยุทธ์เชิงแก้ไข

- ๒.๑. โครงการ ศตปช. ทุกตำบล
- ๒.๒. จัดตั้งศูนย์ ศจช. ทุกตำบล
- ๒.๓. ใช้กระบวนการโรงเรียนเกษตรกรในการปลูกพืช
- ๒.๔. ส่งเสริมปลูกพืช ตาม Zoning
- ๒.๕. ส่งเสริมการใช้เทคโนโลยี/เครื่องจักรกลเพื่อลดต้นทุน/เพิ่มผลผลิต

### ๓. กลยุทธ์เชิงป้องกัน

- ๓.๑. ส่งเสริมการใช้เมล็ดพันธุ์คุณภาพผ่านศูนย์ข้าวชุมชน
- ๓.๒. จัดตั้งศูนย์ ศจช. ทุกตำบล
- ๓.๓. ส่งเสริมการรวมกลุ่มเป็นแปลงใหญ่เพิ่มอำนาจการต่อรอง
- ๓.๔. ทำ MOU กับแหล่งรับซื้อผลผลิต เช่น สกต.
- ๓.๕. จัดทะเบียนกลุ่มเป็นวิสาหกิจชุมชนแปลงใหญ่

### ๔. กลยุทธ์เชิงรับ

- ๔.๑. โครงการอบรมเกษตรกรด้านป้องกันกำจัดศัตรูพืชตามกระบวนการโรงเรียน
- ๔.๒. โครงการใช้เครื่องจักรกลทดแทนแรงงาน
- ๔.๓. โครงการส่งเสริมการปลูกพืช ตาม Zoning

เกษตรกร



## บทที่ ๓

### ทิศทาง/แนวทางการพัฒนาการเกษตร ระดับอำเภอ/ตำบล

#### ๓.๑. พัฒนาการผลิตสินค้า (พืช, ปศุสัตว์, ประมง)

##### ๓.๑.๑. ข้าว

###### ๓.๑.๑.๑. เป้าหมาย

๑. ผลิตข้าวปลอดภัย
๒. เพิ่มผลผลิตต่อไร่ให้สูงขึ้น
๓. ลดต้นทุนการผลิตอย่างน้อย ๒๐ %

###### ๓.๑.๑.๒. กลยุทธ์/วิธีดำเนินการ

- |              |  |
|--------------|--|
| กลยุทธ์ที่ ๑ | ลดต้นทุนการผลิตอย่างน้อย ๒๐ %<br>โครงการที่ ๑ ใช้ปุ๋ยตามค่าวิเคราะห์ดิน<br>โครงการที่ ๒ โครงการผลิตสารชีวภัณฑ์ และปุ๋ยอินทรีย์ชีวภาพ |
| กลยุทธ์ที่ ๒ | เพิ่มประสิทธิภาพการผลิต<br>โครงการที่ ๑ โครงการส่งเสริมการผลิตข้าวแปลงใหญ่<br>โครงการที่ ๒ โครงการเพิ่มประสิทธิภาพการผลิตข้าว        |

##### ๓.๑.๒. ข้าวโพดเลี้ยงสัตว์

###### ๓.๑.๒.๑. เป้าหมาย

๑. เพิ่มผลผลิตต่อไร่ให้สูงขึ้น
๒. ลดต้นทุนการผลิตอย่างน้อย ๒๐ %
๓. ลดการระบาดของศัตรูพืช
๔. ผลิตข้าวโพดเลี้ยงสัตว์ปลอดภัย

###### ๓.๑.๒.๒. กลยุทธ์/วิธีดำเนินการ

- |              |  |
|--------------|--|
| กลยุทธ์ที่ ๑ | การควบคุมและป้องกันกำจัดศัตรูพืช<br>โครงการที่ ๑ โครงการส่งเสริมการป้องกันกำจัดศัตรูพืชแบบผสมผสาน<br>โครงการที่ ๒ โครงการผลิตสารชีวภัณฑ์เพื่อควบคุมศัตรูพืช  |
| กลยุทธ์ที่ ๒ | การเพิ่มประสิทธิภาพการผลิต<br>โครงการที่ ๑ โครงการเพิ่มประสิทธิภาพการผลิตข้าวโพดเลี้ยงสัตว์<br>โครงการที่ ๒ โครงการส่งเสริมการผลิตข้าวโพดเลี้ยงสัตว์แปลงใหญ่ |

##### ๓.๑.๓. มันสำปะหลัง

###### ๓.๑.๓.๑. เป้าหมาย

๑. เพิ่มผลผลิตต่อไร่ให้สูงขึ้น
๒. ลดต้นทุนการผลิตอย่างน้อย ๒๐ %
๓. ลดการระบาดของศัตรูพืช
๔. ผลิตมันสำปะหลังปลอดภัย

### ๓.๑.๓.๒. กลยุทธ์/วิธีดำเนินการ

- |              |   |
|--------------|---|
| กลยุทธ์ที่ ๑ | ลดต้นทุนการผลิต<br>โครงการที่ ๑ การใช้ปุ๋ยตามค่าวิเคราะห์ดิน  |
| กลยุทธ์ที่ ๒ | เพิ่มประสิทธิภาพการผลิต<br>โครงการที่ ๑ เพิ่มประสิทธิภาพการผลิตมันสำปะหลัง<br>โครงการที่ ๒ โครงการส่งเสริมการผลิตมันสำปะหลังแปลงใหญ่                        |
| กลยุทธ์ที่ ๓ | การควบคุมและป้องกันกำจัดศัตรูพืช<br>โครงการที่ ๑ โครงการส่งเสริมการป้องกันกำจัดศัตรูพืชแบบผสมผสาน<br>โครงการที่ ๒ โครงการผลิตสารชีวภัณฑ์เพื่อควบคุมศัตรูพืช |

## ๓.๒. พัฒนาเกษตรกร/กลุ่ม/องค์กร

### ๓.๒.๑. Young Smart Farmer (YSF)

#### ๓.๒.๑.๑. เป้าหมาย

๑. ส่งเสริมอาชีพของเกษตรกรรุ่นใหม่
๒. พัฒนาศักยภาพของเกษตรกรรุ่นใหม่

#### ๓.๒.๑.๒. กลยุทธ์/วิธีดำเนินการ

- |              |   |
|--------------|---|
| กลยุทธ์ที่ ๑ | ส่งเสริมอาชีพของเกษตรกรรุ่นใหม่<br>โครงการที่ ๑ ส่งเสริมอาชีพของเกษตรกรรุ่นใหม่<br>โครงการที่ ๒ สร้างจิตสำนึกรักอาชีพการเกษตรแก่เกษตรกรรุ่นใหม่ |
|--------------|---|

### ๓.๒.๒. วิสาหกิจชุมชน

#### ๓.๒.๒.๑. เป้าหมาย

๑. พัฒนาศักยภาพของกลุ่มวิสาหกิจชุมชน
๒. ส่งเสริมการจัดตั้งกลุ่มวิสาหกิจชุมชนเพื่อยกระดับสินค้าของชุมชน
๓. สร้างรายได้เสริมให้แก่เกษตรกรที่เป็นสมาชิกกลุ่มวิสาหกิจชุมชน

#### ๓.๒.๒.๒. กลยุทธ์/วิธีดำเนินการ

- |              |  |
|--------------|--|
| กลยุทธ์ที่ ๑ | พัฒนาศักยภาพของกลุ่มวิสาหกิจชุมชน<br>โครงการที่ ๑ การอบรมเพื่อพัฒนาการดำเนินงานกลุ่มวิสาหกิจชุมชน<br>โครงการที่ ๒ การวิเคราะห์และประเมินศักยภาพของกลุ่มวิสาหกิจชุมชน |
|--------------|--|

## ๓.๓. พัฒนาพื้นที่และทรัพยากร

### ๓.๓.๑. ที่ดิน

#### ๓.๓.๑.๑. เป้าหมาย

๑. ปรับปรุงบำรุงที่ดินเพื่อการเกษตร
๒. ป้องกันการชะล้างของดินและเสื่อมโทรมของดินเพื่อการเกษตร
๓. เพิ่มประสิทธิภาพของที่ดินด้านการเกษตรอย่างยั่งยืน

#### ๓.๓.๑.๒. กลยุทธ์/วิธีดำเนินการ

- |              |   |
|--------------|---|
| กลยุทธ์ที่ ๑ | ปรับปรุงบำรุงที่ดินเพื่อการเกษตร<br>โครงการที่ ๑ ส่งเสริมการปลูกพืชปุ๋ยสด<br>โครงการที่ ๒ ส่งเสริมการทำปุ๋ยหมักจากเศษซากพืช |
|--------------|---|

- กลยุทธ์ที่ ๒ ป้องกันการชะล้างและเสื่อมโทรมของดินเพื่อการเกษตร  
 โครงการที่ ๑ ส่งเสริมลดการเผาในพื้นที่การเกษตร  
 โครงการที่ ๒ ส่งเสริมการปลูกพืชคลุมดินเพื่อลดการชะล้างของดิน
- กลยุทธ์ที่ ๓ การจัดการใช้ที่ดินอย่างเหมาะสม  
 โครงการที่ ๑ ส่งเสริมการปลูกพืชหมุนเวียน  
 โครงการที่ ๒ ส่งเสริมการปลูกพืชแบบ Zoning  
 โครงการที่ ๓ ส่งเสริมการทำเกษตรแบบพอเพียงตามแนวเศรษฐกิจพอเพียง

### ๓.๓.๒. แหล่งน้ำ

#### ๓.๓.๒.๑. เป้าหมาย

๑. เพื่อให้เกษตรกรมีการใช้น้ำน้อย
๒. เพื่อลดการใช้น้ำในฤดูแล้ง
๓. เพื่อชะลอการเสื่อมของแหล่งน้ำและพังทลายของแหล่งน้ำ

#### ๓.๓.๒.๒. กลยุทธ์/วิธีดำเนินการ

- กลยุทธ์ที่ ๑ ลดการใช้น้ำในฤดูแล้ง  
 โครงการที่ ๑ ส่งเสริมการปลูกพืชใช้น้ำน้อย  
 โครงการที่ ๒ ส่งเสริมระบบน้ำหยดในไร่นา
- กลยุทธ์ที่ ๒ อนุรักษ์แหล่งทรัพยากรน้ำ  
 โครงการที่ ๑ ส่งเสริมการปลูกหญ้าแฝก เพื่อลดการชะล้างพังทลายของแหล่งน้ำ  
 โครงการที่ ๒ ส่งเสริมการทำฝายชะลอน้ำ  
 โครงการที่ ๓ ส่งเสริมการปลูกป่าในชุมชนเพื่อชุมชน

ตารางสรุปโครงการและงบประมาณตามแผนพัฒนาการเกษตรระดับอำเภอ

ประเภท/ ด้าน	โครงการ	วัตถุประสงค์	เป้าหมาย	พื้นที่ ดำเนินการ หมู่ที่	วิธีดำเนินงาน	ปริมาณงาน/งบประมาณ										ผู้รับผิดชอบ
						ปี ๒๕๖๖		ปี ๒๕๖๗		ปี ๒๕๖๘		ปี ๒๕๖๙		ปี ๒๕๗๐		
						งาน	งปม.	งาน	งปม.	งาน	งปม.	งาน	งปม.	งาน	งปม.	
พัฒนาการ ผลิตสินค้า	๑. โครงการส่งเสริมการปลูก ผักปลอดภัยจากสารพิษตาม แนวเศรษฐกิจพอเพียง	- ผลิตผักปลอดภัย สำหรับผู้บริโภค - ลดค่าใช้จ่าย - ลดการใช้สารเคมีที่ ทำให้ออกค้างในพืชผัก	- ถ่ายทอดเทคโนโลยี การผลิตผักปลอดภัย จำนวน ๗๕ ราย - จัดทำแปลงเรียนรู้ จำนวน ๕ แปลง	๕ ตำบล ๕๖ หมู่บ้าน	- รับสมัคร เกษตรกรเข้าร่วม โครงการ - ถ่ายทอด เทคโนโลยีการ ผลิตผักปลอดภัย - ดำเนินการ ปลูก- เก็บเกี่ยว - จัดตั้งกลุ่มผู้ ปลูกผักปลอดภัย - ติดตามและ ประเมินผล	๑	๖๓, ๓๕๐	๑	๖๓, ๓๕๐	๑	๖๓, ๓๕๐	๑	๖๓, ๓๕๐	๑	๖๓, ๓๕๐	- อปท. - ศบกต. - ศพก. - สนง.เกษตร อ.เมืองปาน
	๒. โครงการส่งเสริมการใช้ สารชีวภัณฑ์ในการรักษา พืช	- ส่งเสริมการใช้และ การผลิตสารชีวภัณฑ์ ในการป้องกันกำจัด ศัตรูพืช - ลดต้นทุนการผลิต พืช - ลดการใช้สารเคมีใน การเกษตร	- ถ่ายทอดเทคโนโลยี การผลิตสารชีวภัณฑ์ จำนวน ๑๐๐ ราย	๕ ตำบล ๕๖ หมู่บ้าน	- รับสมัคร เกษตรกรเข้าร่วม โครงการ - ถ่ายทอด เทคโนโลยีการ ผลิตสารชีวภัณฑ์ - จัดทำแปลง เรียนรู้เพื่อสาธิต การใช้สารชีว ภัณฑ์ - ติดตามและ ประเมินผล	๑	๓๙, ๕๗๙	๑	๓๙, ๕๗๙	๑	๓๙, ๕๗๙	๑	๓๙, ๕๗๙	๑	๓๙, ๕๗๙	- อปท. - ศบกต. - ศพก. - สนง.เกษตร อ.เมืองปาน

ตารางสรุปโครงการและงบประมาณตามแผนพัฒนาการเกษตรระดับอำเภอ

ประเภท/ ด้าน	โครงการ	วัตถุประสงค์	เป้าหมาย	พื้นที่ ดำเนินการ หมู่ที่	วิธีดำเนินงาน	ปริมาณงาน/งบประมาณ										ผู้รับผิดชอบ
						ปี ๒๕๖๖		ปี ๒๕๖๗		ปี ๒๕๖๘		ปี ๒๕๖๙		ปี ๒๕๗๐		
						งาน	งปม.	งาน	งปม.	งาน	งปม.	งาน	งปม.	งาน	งปม.	
พัฒนาการ ผลิตสินค้า	๓. โครงการเพิ่ม ประสิทธิภาพการผลิตข้าว เหนียว	- ลดต้นทุนการผลิต - เพื่อเพิ่มผลผลิตต่อ ไร่ให้สูงขึ้น - มีเมล็ดพันธุ์ดีไว้ แลกเปลี่ยนในชุมชน	- เกษตรกร จำนวน ๑๐๐ ราย พื้นที่ ๕๐๐ ไร่	๕ ตำบล ๕๖ หมู่บ้าน	- รับสมัคร เกษตรกรเข้าร่วม โครงการ - ถ่ายทอด เทคโนโลยีการ ผลิตข้าวพันธุ์ดี - ดำเนินการ ปลูก- เก็บเกี่ยว - จัดตั้งกลุ่มผู้ ปลูกข้าวพันธุ์ดี - ติดตาม ประเมินผล	๑	๘๑, ๖๐๐	๑	๘๑, ๖๐๐	๑	๘๑, ๖๐๐	๑	๘๑, ๖๐๐	๑	๘๑, ๖๐๐	- อปท. - ศบกต. - ศพก. - ศูนย์ข้าว ชุมชน - สนง.เกษตร อ.เมืองปาน

ตารางสรุปโครงการและงบประมาณตามแผนพัฒนาการเกษตรระดับอำเภอ

ประเภท/ ด้าน	โครงการ	วัตถุประสงค์	เป้าหมาย	พื้นที่ ดำเนินการ หมู่ที่	วิธีดำเนินงาน	ปริมาณงาน/งบประมาณ										ผู้รับผิดชอบ
						ปี ๒๕๖๖		ปี ๒๕๖๗		ปี ๒๕๖๘		ปี ๒๕๖๙		ปี ๒๕๗๐		
						งาน	งปม.	งาน	งปม.	งาน	งปม.	งาน	งปม.	งาน	งปม.	
พัฒนา เกษตรกร/ กลุ่ม/องค์กร	๑. โครงการส่งเสริมและ พัฒนาศักยภาพกลุ่ม วิสาหกิจชุมชน	- เพื่อพัฒนาการ บริหารจัดการ กระบวนการกลุ่ม - พัฒนาการผลิต สินค้า - เพิ่มรายได้ให้แก่ กลุ่ม	- จำนวน ๑ กลุ่ม	๑ ตำบล ๑ กลุ่ม	- คัดเลือกกลุ่ม วิสาหกิจชุมชน - ให้ความรู้ด้าน การบริหารจัด การกระบวนการ การกลุ่ม - การใช้ความรู้ ด้านการแปรรูป กลุ่ม - ติดตาม ประเมินผล	๑	๕๐, ๐๐๐	๑	๕๐, ๐๐๐	๑	๕๐, ๐๐๐	๑	๕๐, ๐๐๐	๑	๕๐, ๐๐๐	- อปท. - ศบกต. - ศพก. - สนง.เกษตร อ.เมืองปาน
พัฒนาพื้นที่ ทรัพยากร การเกษตร	๑ โครงการปรับปรุงบำรุงดิน	- เพื่อให้เกษตรกรมี ความรู้ในการ ปรับปรุงบำรุงดินที่ ถูกต้อง - ลดต้นทุนการผลิต - เพิ่มผลผลิตต่อไร่ให้ สูงขึ้น	- จำนวนเกษตรกร ๕๐ ราย - จัดทำแปลงเรียนรู้ สมาชิก ๑ แปลง	๕ ตำบล ๑ แปลง	- รับสมัคร เกษตรกรเข้าร่วม โครงการ - ถ่ายทอด เทคโนโลยีการ ปรับปรุงบำรุงดิน - ติดตามและ ประเมินผล	๑	๓๐, ๐๐๐	๑	๓๐, ๐๐๐	๑	๓๐, ๐๐๐	๑	๓๐, ๐๐๐	๑	๓๐, ๐๐๐	- อปท. - ศบกต. - ศพก. - สนง.เกษตร อ.เมืองปาน

# ภาคผนวก

## โครงการส่งเสริมการปลูกผักปลอดภัยจากสารพิษตามแนวเศรษฐกิจพอเพียง

### ๑. หลักการและเหตุผล

จากสถานการณ์ปัจจุบันเกษตรกรและประชาชนโดยทั่วไป ประสบปัญหาด้านสุขภาพเป็นหลัก โรคที่เป็นมากของคนทั่วไป และเป็นสาเหตุการเสียชีวิต ได้แก่ โรคมะเร็งต่าง ๆ สาเหตุหลักเกิดจากการบริโภคพืช สัตว์ ประมง ปนเปื้อนสารพิษ เป็นเวลานาน ปัจจุบันการผลิตพืชของเกษตรกรเป็นแบบเชิงเดี่ยว เช่น ปลูกข้าวโพดเลี้ยงสัตว์ ,มันสำปะหลัง ,ข้าว เป็นต้น มีการใช้สารเคมีในปริมาณที่มาก การปลูกผักปลอดภัยไว้บริโภคภายในครัวเรือน ส่วนที่เหลือจำหน่ายในชุมชนเป็นอีกทางเลือกหนึ่งในการแก้ปัญหาดังกล่าว

### ๒. วัตถุประสงค์

๑. ผลิตผักปลอดภัยสำหรับผู้บริโภค
๒. ลดค่าใช้จ่ายในครัวเรือน
๓. ลดการใช้สารเคมีที่ทำให้ตกค้างในพืชผัก

### ๓. เป้าหมาย

จำนวนเกษตรกร ๗๕ ราย

### ๔. ระยะเวลาดำเนินการ

เดือนตุลาคม ๒๕๖๖ – กันยายน ๒๕๖๗

### ๕. พื้นที่ดำเนินการ

๕ หมู่บ้าน ๕ ตำบล

### ๖. กิจกรรม

๑. รับสมัครเกษตรกรเข้าร่วมโครงการ
๒. ถ่ายทอดเทคโนโลยีการผลิตผักปลอดภัย
๓. ดำเนินการปลูก – เก็บเกี่ยว
๔. จัดตั้งกลุ่มผู้ผลิตผักปลอดภัย
๕. ติดตามและประเมินผลโครงการ

### ๗. วิธีดำเนินการ

๑. วางแผนการดำเนินงานโครงการ
๒. จัดซื้อวัสดุอุปกรณ์การถ่ายทอดเทคโนโลยี
๓. ถ่ายทอดเทคโนโลยีการผลิตผักปลอดภัย
๔. จัดตั้งกลุ่มผู้ปลูกผักปลอดภัย
๕. ติดตามและประเมินผลโครงการ



## ๘. งบประมาณ

กิจกรรม	รายละเอียด	จำนวน	หน่วย	ราคาต่อหน่วย (ราย)	เป็นเงิน (บาท)
- กิจกรรมถ่ายทอดเทคโนโลยีการผลิตผักปลอดภัย จำนวน ๗๕ ราย	๑. ค่าอาหารกลางวันเกษตรกร ๗๕ ราย รายละเอียด ๕๐ บาท ต่อมือ				๓,๗๕๐.๐๐
	๒. ค่าอาหารว่างเกษตรกร ๗๕ ราย รายละเอียด ๒ มื้อ ๆ ละ ๒๕ บาท				๓,๗๕๐.๐๐
	๓. ค่าเอกสารการถ่ายทอดฯ เกษตรกร จำนวน ๗๕ ราย รายละเอียด ๕๐ บาท				๓,๐๐๐.๐๐
	๔. ค่าวิทยากร จำนวน ๕ ชั่วโมง ๆ ละ ๖๐๐ บาท				๖๐๐.๐๐
	๕. ค่าป้ายโครงการ				๕๐๐.๐๐
	๖. ค่าสถานที่ อุปกรณ์เครื่องเขียน				
					๑๕,๓๕๐.๐๐
- ค่าวัสดุการถ่ายทอดเทคโนโลยี	๑. เมล็ดพันธุ์ผักกวางตุ้ง	๗๕	ซอง	๒๐	๑,๕๐๐.๐๐
	๒. เมล็ดพันธุ์ผักซี	๗๕	ซอง	๓๐	๒,๒๕๐.๐๐
	๓. เมล็ดพันธุ์พริก	๗๕	ซอง	๔๐	๓,๐๐๐.๐๐
	๔. เมล็ดพันธุ์ผักบุ้ง	๗๕	กิโลกรัม	๒๐๐	๑๕,๐๐๐.๐๐
	๕. ปุ๋ยอินทรีย์	๗๕	กระสอบ	๓๕๐	๒๖,๒๕๐.๐๐
					๔๘,๐๐๐.๐๐
<b>รวมทั้งหมด</b>					<b>๖๓,๓๕๐.๐๐</b>

## ๙. ผลที่คาดว่าจะได้รับและตัวชี้วัดความสำเร็จของการดำเนินงาน

๑. เกษตรกรได้รับผักที่ปลอดภัยไว้บริโภคและจำหน่าย
๒. ลดค่าใช้จ่ายในครัวเรือน
๓. ลดการใช้สารเคมี ที่ทำให้ตกค้างในพืชผักอยู่ในเกณฑ์ที่ปลอดภัย
๔. เกษตรกรสามารถนำความรู้ไปปฏิบัติไม่ต่ำกว่าร้อยละ ๖๐

## โครงการส่งเสริมการใช้สารชีวภัณฑ์ในการอารักขาพืช

### ๑. หลักการและเหตุผล

จากสภาพการเพาะปลูกปัจจุบันเกษตรกรมีการใช้สารเคมีในการป้องกันกำจัดศัตรูพืชหลายชนิด ทำให้เกิดการปนเปื้อนในอาหารและพื้นดิน ทำให้สภาวะแวดล้อมทางธรรมชาติเสียหาย ผลตกค้างของสารเคมีทำให้เกษตรกรประสบปัญหาการเจ็บป่วยโดยเฉพาะโรคมะเร็ง ซึ่งเป็นกันมาก แนวทางการแก้ไขที่ดีที่สุด คือ ลด ละ เลิก การใช้สารเคมี หันมาใช้สารที่สามารถทดแทนสารเคมีได้ สารชีวภัณฑ์จึงสามารถตอบโจทย์ได้ ใช้กำจัดโรค - แมลง ได้ดี รวมถึงการควบคุมศัตรูพืช และลดความต้านทานสารเคมีของศัตรูพืช ทำให้สภาพแวดล้อมปลอดภัย ต่อชีวิตมนุษย์อย่างยั่งยืน

### ๒. วัตถุประสงค์

๑. ส่งเสริมการใช้และการผลิตสารชีวภัณฑ์ในการป้องกันกำจัดศัตรูพืช
๒. ลดต้นทุนการผลิตพืช
๓. ลดการใช้สารเคมีในการเกษตร

### ๓. เป้าหมาย

เกษตรกร จำนวน ๑๐๐ ราย

### ๔. ระยะเวลาการดำเนินการ

เดือนตุลาคม ๒๕๖๖ – กันยายน ๒๕๖๗

### ๕. พื้นที่ดำเนินการ

๕ หมู่บ้านใน ๕ ตำบล

### ๖. กิจกรรม

๑. รับสมัครเกษตรกรเข้าร่วมโครงการ
๒. ถ่ายทอดเทคโนโลยีการผลิตสารชีวภัณฑ์
๓. จัดทำแปลงเรียนรู้เพื่อสาธิตการใช้สารชีวภัณฑ์
๔. ติดตามและประเมินผล

### ๗. วิธีการดำเนินการ

๑. วางแผนการดำเนินงานโครงการ
๒. จัดซื้อวัสดุอุปกรณ์การถ่ายทอดเทคโนโลยี
๕. ติดตามและประเมินผลโครงการ

## ๘. งบประมาณ

กิจกรรม	รายละเอียด	จำนวน	หน่วย	ราคาต่อหน่วย (บาท)	เป็นเงิน (บาท)
- กิจกรรม ถ่ายทอด เทคโนโลยีการ ผลิตสารชีวภัณฑ์ จำนวน ๑๐๐ ราย	๑. ค่าอาหารกลางวันเกษตรกร ๑๐๐ ราย รายละเอียด ๕๐ บาท ต่อมื้อ				๕,๐๐๐.๐๐
	๒. ค่าอาหารว่างเกษตรกร ๑๐๐ ราย รายละเอียด ๒ มื้อ ๆ ละ ๒๕ บาท				๕,๐๐๐.๐๐
	๓. ค่าเอกสารการถ่ายทอดฯ เกษตรกร จำนวน ๑๐๐ ราย รายละเอียด ๕๐ บาท				๓,๐๐๐.๐๐
	๔. ค่าวิทยากร จำนวน ๕ ชั่วโมง ๆ ละ ๖๐๐ บาท				๖๐๐.๐๐
	๕. ค่าป้ายโครงการ				๕๐๐.๐๐
	๖. ค่าสถานที่ อุปกรณ์เครื่อง เขียน				
					๑๙,๑๐๐.๐๐
- ค่าวัสดุ อุปกรณ์ สำหรับการผลิต สารชีวภัณฑ์	๑. ชุดเตาแก๊สพร้อมขาตั้ง	๑	ชุด	๔,๙๕๐.๐๐	๔,๙๕๐.๐๐
	๒. ซึ้งนึ่งขนาดใหญ่เส้นผ่าศูนย์กลาง กลาง ๕๐ ซม.	๑	ชุด	๓,๗๐๐.๐๐	๓,๗๐๐.๐๐
	๓. ฟ็อกกี้ (Foggy) พ่นน้ำ	๕	ขวด	๑๒๐.๐๐	๖๐๐.๐๐
	๔. ตะเกียงแอลกอฮอล์	๑	ชุด	๑๘๐.๐๐	๑๘๐.๐๐
	๕. หัวเชื้อไตรโคโรเดอร์ม่า	๖๐	ขวด	๑๒๐.๐๐	๗,๒๐๐.๐๐
	๖. ถูร่อน ขนาด ๘*๑๒ นิ้ว	๑๐	แพ็ค	๕๐.๐๐	๕๐๐.๐๐
	๗. เข็มหมุด	๕	แผง	๒๐.๐๐	๑๐๐.๐๐
	๘. ยางรัด	๑	ถุง	๖๕.๐๐	๖๕.๐๐
	๙. ข้าวสารเจ้า ชนิดแข็ง	๑๐๐	กิโลกรัม	๒๕.๐๐	๒,๕๐๐.๐๐
	๑๐. แอลกอฮอล์ ๙๕% (๑๐๐ml)	๒	ขวด	๑๐๐.๐๐	๒๐๐.๐๐
	๑๑. แอลกอฮอล์ ๗๐% (๑๐๐ml)	๒	ขวด	๕๐.๐๐	๑๐๐.๐๐
	๑๒. เครื่องชั่ง ๑ กิโลกรัม	๑	เครื่อง	๓๘๐.๐๐	๓๘๐.๐๐
					๒๐,๔๗๕.๐๐
<b>รวมทั้งสิ้น</b>					<b>๓๙,๕๗๕.๐๐</b>

๙. ผลที่คาดว่าจะได้รับและตัวชี้วัดความสำเร็จของการดำเนินงาน

๑. ลดต้นทุนการผลิตพืช ๒๐%
๒. ส่งเสริมการใช้และการผลิตสารชีวภัณฑ์ในการป้องกันกำจัดศัตรูพืช
๓. ลดการใช้สารเคมีในการเกษตร
๔. เกษตรกรสามารถนำความรู้ไปผลิตสารชีวภัณฑ์ได้เอง ไม่ต่ำกว่าร้อยละ ๖๐

## โครงการเพิ่มประสิทธิภาพการผลิตข้าวเหนียว

### ๑. หลักการและเหตุผล

อำเภอเมืองปาน เกษตรกรปลูกข้าวนาปีบนพื้นที่สูง ปลูกข้าวไร่เป็นส่วนน้อย ข้าวนาปรัง ๓ ตำบลพื้นที่ไม่เกิน ๓๐๐ ไร่ ข้าวนาปี เกษตรกรนิยมปลูกพันธุ์ กข๖, กข๑๐, สันป่าตอง๑ เป็นต้น เมล็ดพันธุ์ เกษตรกรซื้อมาจากศูนย์เมล็ดพันธุ์ข้าวลำปาง และสหกรณ์การเกษตรลำปาง ซึ่งมีราคาแพงทำให้ต้นทุนการปลูกข้าวเพิ่มขึ้น และประกอบกับปัญหาด้านเศรษฐกิจ เกษตรกรไม่สามารถซื้อเมล็ดพันธุ์ได้ทุกปี การแลกเปลี่ยนเมล็ดพันธุ์ระหว่างเกษตรกร ทำให้ผลผลิตต่อไร่ของเกษตรกรลดลง ข้าวประสบปัญหาด้านโรค - แมลงระบาด การแก้ปัญหาที่เกษตรกรประสบอยู่ จึงต้องทำโครงการเพิ่มประสิทธิภาพการผลิตข้าวเหนียว เพื่อให้เกษตรกรนำไปปลูกและเก็บเมล็ดพันธุ์ไว้ทำพันธุ์ต่อไป

### ๒. วัตถุประสงค์

๑. ลดต้นทุนการผลิต
๒. เพื่อเพิ่มผลผลิตต่อไปให้สูงขึ้น
๓. มีเมล็ดพันธุ์ดีไว้แลกเปลี่ยนในชุมชน

### ๓. เป้าหมาย

เกษตรกร ๑๐๐ ราย พื้นที่ ๕๐๐ ไร่

### ๔. ระยะเวลาดำเนินการ

เดือนตุลาคม ๒๕๖๖ - กันยายน ๒๕๖๗

### ๕. พื้นที่ดำเนินการ

จำนวน ๑๐ หมู่บ้าน ๕ ตำบล

### ๖. กิจกรรม

๑. รับสมัครเกษตรกรเข้าร่วมโครงการ
๒. ถ่ายทอดเทคโนโลยีการผลิตข้าวเหนียวพันธุ์ดี
๓. ดำเนินการปลูก - เก็บเกี่ยว
๔. จัดตั้งกลุ่มผู้ผลิตข้าวเหนียว
๕. ติดตามและประเมินผล

### ๗. วิธีดำเนินการ

๑. วางแผนการดำเนินงานโครงการ
๒. จัดซื้อเมล็ดพันธุ์และวัสดุโครงการ
๓. ถ่ายทอดเทคโนโลยีการผลิตข้าวเหนียวพันธุ์ดี
๔. จัดตั้งกลุ่มผู้ผลิตข้าวเหนียวพันธุ์ดี
๕. ติดตามและประเมินผลโครงการ

## ๘. งบประมาณ

กิจกรรม	รายละเอียด	จำนวน	หน่วย	ราคาต่อหน่วย (ราย)	เป็นเงิน (บาท)
- กิจกรรมโครงการเพิ่มประสิทธิภาพการผลิตข้าวเหนียว จำนวน ๑๐๐ ราย	๑. ค่าอาหารกลางวันเกษตรกร ๑๐๐ ราย รายละเอียด ๕๐ บาท ต่อมือ				๕,๐๐๐.๐๐
	๒. ค่าอาหารว่างเกษตรกร ๑๐๐ ราย รายละเอียด ๒ มื้อ ๆ ละ ๒๕ บาท				๕,๐๐๐.๐๐
	๓. ค่าเอกสารการถ่ายทอดฯ เกษตรกร จำนวน ๑๐๐ ราย รายละเอียด ๕๐ บาท				๓,๐๐๐.๐๐
	๔. ค่าวิทยากร จำนวน ๕ ชั่วโมง ๆ ละ ๖๐๐ บาท				๖๐๐.๐๐
	๕. ค่าป้ายโครงการ				๕๐๐.๐๐
	๖. ค่าสถานที่ อุปกรณ์เครื่องเขียน				
					๑๙,๑๐๐.๐๐
- ค่าเมล็ดพันธุ์ข้าว	๑. เมล็ดพันธุ์ข้าว ขนาดบรรจุ ๒๕ กิโลกรัม	๒๕	๒๕	๖๒๕.๐๐	๖๒,๕๐๐.๐๐
					๖๒,๕๐๐.๐๐
<b>รวมทั้งหมด</b>					<b>๘๑,๖๐๐.๐๐</b>

## ๙. ผลที่คาดว่าจะได้รับและตัวชี้วัดความสำเร็จของการดำเนินงาน

๑. ลดต้นทุนการผลิตได้อย่างน้อย ๑๐%
๒. เพิ่มผลผลิตต่อไร่อย่างน้อย ๑๐%
๓. มีเมล็ดพันธุ์ดีไว้ใช้แลกเปลี่ยนในชุมชน
๔. เกษตรกรที่เข้าร่วมโครงการนำความรู้ไปใช้ไม่ต่ำกว่าร้อยละ ๖๐

## เอกสารอ้างอิง

๑. รายงานแผนที่ความเหมาะสมของดินกับพืชเศรษฐกิจเบื้องต้น กรมพัฒนาที่ดินกระทรวงเกษตรและสหกรณ์
๒. ข้อมูลพื้นฐาน (DATA BASE) จากอำเภอเมืองปาน จังหวัดลำปาง
๓. แนวทางพัฒนาการเกษตรระดับอำเภอ โครงการปรับปรุงระบบแผนและพัฒนาเกษตรกร กรมส่งเสริมการเกษตร ๒๕๖๒
๔. ข้อมูลแผนพัฒนาการเกษตรขององค์การปกครองส่วนท้องถิ่น อำเภอเมืองปาน จังหวัดลำปาง
๕. สำนักงานพัฒนาชุมชนอำเภอเมืองปาน จังหวัดลำปาง
๖. อุทยานแห่งชาติแจ้ซ้อน อำเภอเมืองปาน จังหวัดลำปาง
๗. สำนักงานชลประทานลำปาง ที่ ๑